

NICHT-MELANOTISCHE HAUTTUMOREN (C44)

SITUATION IN DEUTSCHLAND

INZIDENZ UND MORTALITÄT	MÄNNER	FRAUEN
Altersstandardisierte Rate (/100.000) Europastandard		
Inzidenz Saarland 2013	142,5	117,1
Mortalität Saarland 2013	0,8	0,5
Inzidenz Schleswig-Holstein 2013	163,3	130,3
Mortalität Schleswig-Holstein 2013	0,5	0,1

Wichtige Risikofaktoren: Chronisch UV-geschädigte Haut, Immunsuppression, eigene Krankengeschichte mit bereits aufgetretenem epithelialen Hautkrebs, Strahlenschäden (Röntgenpersonal), polyzyklische aromatische Kohlenwasserstoffe.

Etwa 108.800 Männer und 97.700 Frauen erkrankten im Jahr 2012 an einem nicht-melanotischen Hautkrebs, während nur ca. 700 Personen daran verstarben. Etwa 77% der nicht-melanotischen Hauttumoren sind Basaliome und etwa 21% Plattenepithelkarzinome. Das mittlere Erkrankungsalter liegt bei 73 (Männer) bzw. 72 Jahren (Frauen). An einem Basaliom erkranken Männer und Frauen im Durchschnitt mit 72 bzw. 71 Jahren und damit deutlich früher als an einem Plattenepithelkarzinom mit einem mittleren Erkrankungsalter von 76 (Männer) bzw. 79 Jahren (Frauen).

SITUATION IN RHEINLAND-PFALZ

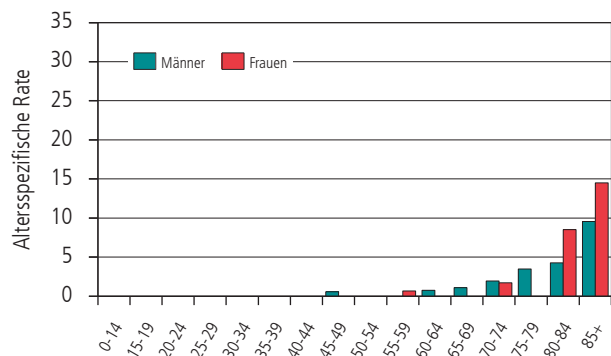
Inzidenz: Für 2014 wurden 6.126 Fälle von nicht-melanotischen Hauttumoren bei Männern und 5.221 bei Frauen gemeldet. Dies ist knapp ein Drittel aller gemeldeten Krebserkrankungen. Die Inzidenzraten liegen bei 194,7/100.000 für Männer und bei 147,5/100.000 für Frauen. Der deutliche Anstieg der Inzidenz hält tendenziell weiter an. Die Raten liegen nach wie vor über denen in Schleswig-Holstein und im Saarland.

Histologieverteilung und Tumorstadien: Die Histologieverteilung entspricht der oben für Deutschland beschriebenen. Bei den Männern ist der Anteil der Plattenepithelkarzinome etwas höher als bei den Frauen. Etwa 60% der nicht-melanotischen Hauttumoren werden mit unbekanntem Tumorstadium gemeldet, ca. ein Drittel im Stadium T1.

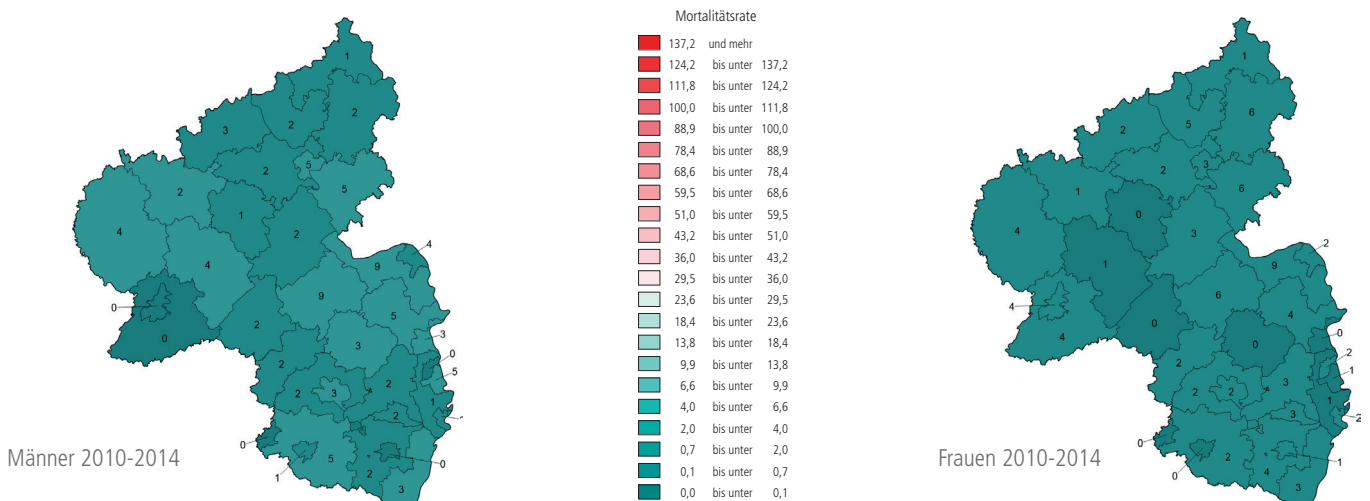
Mortalität: 2014 starben 13 Männer und 20 Frauen an nicht-melanotischen Hauttumoren. Die Mortalitätsrate liegt für Männer bei 0,4/100.000 und für Frauen bei 0,3/100.000 und ist damit extrem niedrig.

ÜBERSICHT MORTALITÄT	MÄNNER	FRAUEN
Summe Sterbefälle	13	20
Anteil an allen Krebssterbefällen	0,2 %	0,4 %
Verhältnis Männer zu Frauen, Sterbefälle	1 : 1,5	
Mittleres Sterbealter	75,6	83,0
Rohe Rate	0,7	1,0
Altersstandardisierte Rate (/100.000)		
Weltstandard	0,2	0,2
Europastandard	0,4	0,3
BRD 1987	0,6	0,5

ALTERSSPEZIFISCHE MORTALITÄTSRATEN 2014 (JE 100.000)

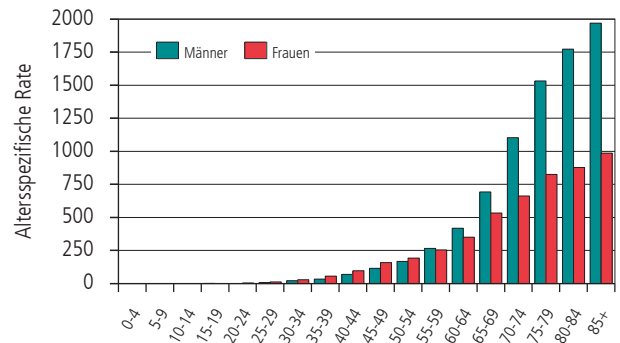


MORTALITÄTSRATE (JE 100.000 UND JAHR) UND STERBEFÄLLE (Zahl: Anzahl Sterbefälle | Färbung: mittlere Sterberate)



ÜBERSICHT INZIDENZ (mit DCO-Fällen)	MÄNNER	FRAUEN
Summe registrierter Fälle	6.126	5.221
Anteil an allen registrierten Krebsneuerkrankungen	33,7 %	31,8 %
Verhältnis Männer zu Frauen, Neuerkrankungen	1,2 : 1	
Mittleres Erkrankungsalter	73,9	73
Rohe Rate	312,7	256,5
Alterstandardisierte Rate (/100.000)		
Weltstandard	127,6	102,3
Europastandard	194,7	147,5
BRD 1987	260,3	183,5
Anteil histologisch gesicherter Erkrankungen (ohne DCO-Fälle)	99,4 %	99,1 %
DCO-Anteil	0,0 %	0,1 %
M/I	0,0	0,0

ALTERSSPEZIFISCHE REGISTRIERTE INZIDENZRATEN 2014 (JE 100.000)

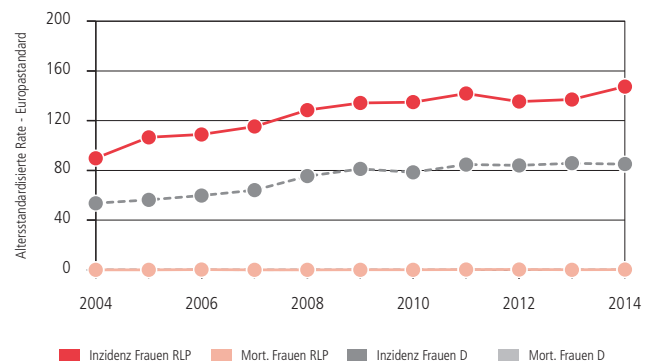
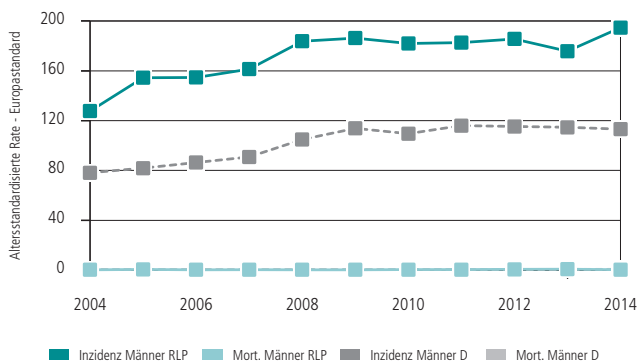


VERTEILUNG DER TUMORSTADIEN*	MÄNNER		FRAUEN	
(ohne DCO-Fälle)	n	%	n	%
T1, ≤ 2 cm	2293	37,4	1987	38,1
T2, > 2 cm	131	2,1	80	1,5
T3, infiltriert tiefe extradermale Strukturen	16	0,3	10	0,2
T4, infiltriert Schädelbasis oder Achsen skelett	1	0,0	1	0,0
T nicht definiert	28	0,5	12	0,2
T unbekannt	3656	59,7	3125	59,9
Summe	6125	100	5215	100

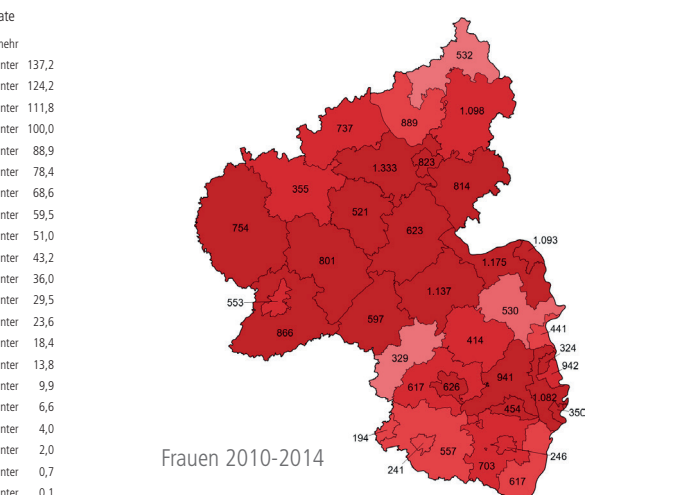
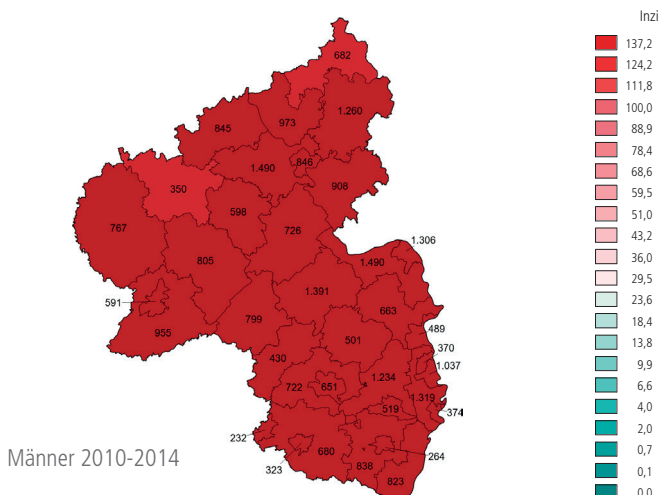
HISTOLOGIEVERTEILUNG	MÄNNER		FRAUEN	
(ohne DCO-Fälle)	n	%	n	%
Plattenepithelkarzinome	1635	26,7	1159	22,2
Basalzellkarzinome	4417	72,1	4001	76,7
Sonstige und n.n.bez. Karzinome	43	0,7	38	0,7
Sonstige und n.n.bez. bösartige Neubildungen	30	0,5	16	0,3
keine Angabe	0	0,0	1	0,0
Summe	6125	100	5215	100

*Für das Augenlid (C44.1) und Merkelzellkarzinome haben die Stadien T1-T4 eine andere Bedeutung als oben genannt.

VERLAUF VON INZIDENZ UND MORTALITÄT 2004-2014 (Quellen: Stat. Landesamt Rheinland-Pfalz, Krebsregister Rheinland-Pfalz, GEKID-Atlas)



INZIDENZRATE (JE 100.000 UND JAHR) UND ANZAHL REGISTRIERTER NEUERKRANKUNGEN (Zahl: Anzahl Neuerkrankungen | Färbung: mittlere Inzidenzrate)



ÜBERLEBENSZEITANALYSEN - TABELLE

DIAGNOSE(-GRUPPE)			1 JAHR		5 JAHRE		DEUTSCHLAND 5 Jahre relativ	RELATIVE 5-JAHRES-ÜBERLEBENS RATEN NACH UICC-STADIUM IN %				
			absolut	relativ	absolut	relativ		I	II	III	IV	o.A.
Krebs gesamt C0-C96 ohne C44	Männer	N	85.297	85.297	85.297	85.297	62 (56-65)	UICC-Stadium diagnoseübergreifend nicht vergleichbar. Auswertung daher nicht sinnvoll.				
		%	76,4	78,9	52,1	61,5						
	Frauen	N	80.484	80.484	80.484	80.484	67 (62-70)					
		%	81,4	83,4	60,5	67,9						
Mund und Rachen C00-C14	Männer	N	3.114	3.114	3.114	3.114	48 (46-50)	240	225	283	1.251	1.054
		%	77,3	78,9	41,9	46,2		76,6	66,3	56,2	37,6	44,7
	Frauen	N	1.191	1.191	1.191	1.191	61 (53-67)	134	79	100	371	480
		%	79,8	81,5	52,9	58,3		91,9	56,7	59,5	46,5	59,3
Speiseröhre C15	Männer	N	1.466	1.466	1.466	1.466	22 (11-28)	94	101	201	202	864
		%	55,4	56,9	21,6	24,7		62,8	38,9	25,0	4,2	25,4
	Frauen	N	383	383	383	383	24 (12-31)	29	25	58	26	243
		%	53,8	55,6	23,2	27,1		52,9	44,4	29,3	9,5	24,3
Magen C16	Männer	N	2.707	2.707	2.707	2.707	32 (30-34)	346	208	287	425	1.388
		%	58,3	60,7	26,2	31,7		80,6	42,3	30,1	6,9	29,3
	Frauen	N	1.791	1.791	1.791	1.791	33 (28-39)	233	167	135	238	968
		%	56,5	58,9	25,7	30,8		87,9	42,6	20,0	6,1	25,9
Darm C18-C21	Männer	N	13.163	13.163	13.163	13.163	63 (60-66)	1.736	2.221	2.021	1.691	5.479
		%	80,7	83,9	52,1	63,7		96,1	87,8	71,4	13,7	61,9
	Frauen	N	10.879	10.879	10.879	10.879	63 (58-68)	1.308	1.939	1.715	1.216	4.684
		%	79,3	82,4	53,3	64,7		96,6	88,9	72,5	12,5	62,8
Leber C22	Männer	N	1.335	1.335	1.335	1.335	15 (10-17)	95	66	63	162	915
		%	43,4	44,7	13,1	15,4		56,7	32,1	9,8	4,7	13,8
	Frauen	N	473	473	473	473	14 (8-19)	33	27	21	78	285
		%	39,9	40,9	14,2	16,0		49,9	24,4	18,6	0,0	16,6
Gallenblase u. Gallenwege C23-C24	Männer	N	512	512	512	512	21 (10-48)	59	77	45	66	260
		%	53,7	55,9	19,9	24,5		79,9	28,6	32,3	4,4	18,4
	Frauen	N	632	632	632	632	15 (9-23)	55	62	50	107	357
		%	45,9	47,7	14,5	17,4		44,4	27,2	34,4	1,8	17,1
Bauchspeicheldrüse C25	Männer	N	1.522	1.522	1.522	1.522	8 (5-11)	35	272	33	518	655
		%	35,5	36,7	6,5	7,7		47,9	14,6	7,1	2,8	7,5
	Frauen	N	1.580	1.580	1.580	1.580	9 (5-13)	38	300	43	455	739
		%	34,7	35,8	7,2	8,2		40,4	14,4	2,3	3,9	6,8
Kehlkopf C32	Männer	N	1.194	1.194	1.194	1.194	62 (58-73)	289	89	107	252	448
		%	84,4	86,7	56,3	64,4		91,5	77,9	49,0	39,5	65,9
	Frauen	N	201	201	201	201	65	49	12	24	46	69
		%	90,7	92,4	66,5	72,6		89,6	86,5	86,6	46,9	74,6
Lunge C33-C34	Männer	N	8.025	8.025	8.025	8.025	16 (14-19)	752	532	1.036	2.251	3.423
		%	43,3	44,6	14,0	16,3		64,7	44,2	17,3	3,2	13,4
	Frauen	N	4.103	4.103	4.103	4.103	21 (16-26)	410	203	513	1.292	1.661
		%	49,4	50,2	19,6	21,3		77,0	55,9	26,5	5,6	18,2
Malignes Melanom der Haut C43	Männer	N	5.217	5.217	5.217	5.217	91 (85-96)	2.053	322	121	94	2.627
		%	95,9	98,5	81,3	93,7		101,3	80,6	62,2	15,6	95,1
	Frauen	N	5.330	5.330	5.330	5.330	94 (86-97)	2.242	261	92	64	2.671
		%	97,6	99,2	89,2	97,2		102,4	91,8	67,0	32,6	96,5
Nicht-melanotische Hauttumoren C44	Männer	N	49.419	49.419	49.419	49.419	k.A.	10.322	363	40	33	38.474
		%	96,8	101,2	80,3	102,2		103,0	90,9	55,3	23,0	102,2
	Frauen	N	42708	42708	42708	42708	k.A.	9.089	232	30	19	33.233
		%	97,6	101,1	84,5	102,8		104,0	95,5	44,2	28,1	102,7
Mesotheliom C45	Männer	N	228	228	228	228	9	UICC-Stadium nicht sinnvoll				
		%	51,0	53,1	6,3	7,7						
	Frauen	N	57	57	57	57	17					
		%	61,8	63,9	13,8	16,1						
Brust C50	Frauen	N	30.944	30.944	30.944	30.944	88 (83-89)	10.213	10.406	3.633	1.317	5.306
		%	95,5	97,4	79,9	88,2		100,7	95,7	78,6	30,6	73,3

ÜBERLEBENSZEITANALYSEN - TABELLE

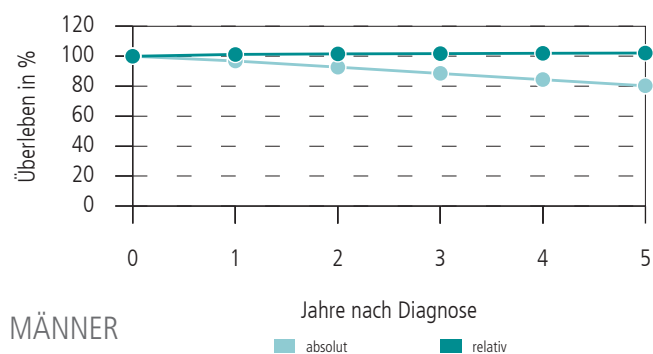
DIAGNOSE(-GRUPPE)			1 JAHR		5 JAHRE		DEUTSCHLAND 5 Jahre relativ	RELATIVE 5-JAHRES-ÜBERLEBENS RATEN NACH UICC-STADIUM IN %					
			absolut	relativ	absolut	relativ		I	II	III	IV	o.A.	
Vulva C51	Frauen	N	1174	1174	1174	1174		399	70	115	59	531	
		%	87,6	90,7	62,3	73,2	70 (58-81)	94,1	68,3	53,6	25,1	69,3	
Gebärmutterhals C53	Frauen	N	1.900	1.900	1.900	1.900		609	135	267	134	749	
		%	88,0	89,0	66,9	70,0	68 (62-74)	93,9	74,5	51,5	26,6	68,1	
Gebärmutterkörper C54-C55	Frauen	N	4551	4551	4551	4551		1.801	218	283	146	1.900	
		%	90,2	92,3	72,0	81,7	80 (75-82)	94,5	79,9	62,3	13,0	83,7	
Ovar C56	Frauen	N	2.414	2.414	2.414	2.414		361	102	506	391	1.052	
		%	75,7	77,2	39,2	42,9	41 (36-45)	89,1	76,0	41,9	22,2	36,8	
Prostata C61	Männer	N	26.634	26.634	26.634	26.634		1.132	5.313	1.717	1.883	16.583	
		%	94,6	97,7	77,3	92,4	93 (90-95)	101,8	103,8	103,6	55,2	91,7	
Hoden C62	Männer	N	1726	1726	1726	1726		641	133	66	-	847	
		%	99,0	99,3	96,8	98,3	96 (92-98)	100,2	97,6	88,7	-	97,1	
Niere C64	Männer	N	3.458	3.458	3.458	3.458		993	147	259	269	1.727	
		%	87,4	89,7	67,0	76,8	76 (71-79)	96,4	83,2	79,4	13,4	80,6	
	Frauen	N	2013	2013	2013	2013		606	69	140	123	1.016	
		%	87,5	89,4	71,3	80,3	78 (66-84)	101,9	91,4	80,2	17,0	81,0	
Harnblase C67, D09.0, D41.4	Männer	N	8.759	8.759	8.759	8.759		UICC-Stadium 0 in %					
		%	86,6	90,6	62,1	77,8	-	4.893					
	Frauen	N	2.726	2.726	2.726	2.726		95,0	weitere Stadien siehe unten bei C67				
		%	81,9	85,0	62,1	75,1	-	1.524					
Harnblase C67	Männer	N	3.866	3.866	3.866	3.866		641	302	170	373	2.364	
		%	77,2	80,9	46,2	58,1	58 (54-66)	80,3	63,5	52,4	22,9	59,5	
	Frauen	N	1.203	1.203	1.203	1.203		159	82	63	160	736	
		%	67,4	70,5	40,5	50,1	48 (41-64)	87,8	61,4	58,7	19,1	49,8	
Gehirn und ZNS C70-C72	Männer	N	800	800	800	800		UICC-Stadium nicht definiert					
		%	54,4	55,5	18,7	19,9	21 (14-27)						
	Frauen	N	575	575	575	575							
		%	48,2	49,0	18,3	19,0	22 (17-28)						
Schilddrüse C73	Männer	N	615	615	615	615		112	23	37	112	298	
		%	90,6	92,0	79,1	84,7	85 (72-95)	102,1	91,5	95,6	56,4	94,6	
	Frauen	N	1.472	1.472	1.472	1.472		416	35	64	102	825	
		%	96,5	97,2	92,6	96,0	94 (86-99)	99,6	99,6	104,3	67,0	99,7	
Morbus Hodgkin C81	Männer	N	425	425	425	425		UICC-Stadium nicht definiert					
		%	89,9	90,9	82,1	85,1	84 (63-91)						
	Frauen	N	337	337	337	337							
		%	92,6	93,6	82,0	86,1	86 (72-97)						
Non-Hodgkin- Lymphome C82-C85	Männer	N	2.739	2.739	2.739	2.739		UICC-Stadium nicht definiert					
		%	80,0	82,9	57,6	67,8	66 (61-69)						
	Frauen	N	2.329	2.329	2.329	2.329							
		%	79,1	81,2	60,4	68,0	69 (62-74)						
Plasmozytome C90	Männer	N	904	904	904	904		UICC-Stadium nicht definiert					
		%	77,0	79,8	39,8	47,3	48 (27-56)						
	Frauen	N	672	672	672	672							
		%	79,3	81,5	35,0	39,9	45 (41-55)						
Leukämien C91-C95	Männer	N	1.790	1.790	1.790	1.790		UICC-Stadium nicht definiert					
		%	72,1	74,4	46,1	53,2	58 (40-67)						
	Frauen	N	1.335	1.335	1.335	1.335							
		%	68,1	69,9	47,2	52,9	55 (35-64)						

zu N: Die Anzahl der berücksichtigten Erkrankungsfälle bei den einzelnen Diagnosen ergibt sich nicht aus der Summe der Fälle in den jeweiligen Tumorstadien.

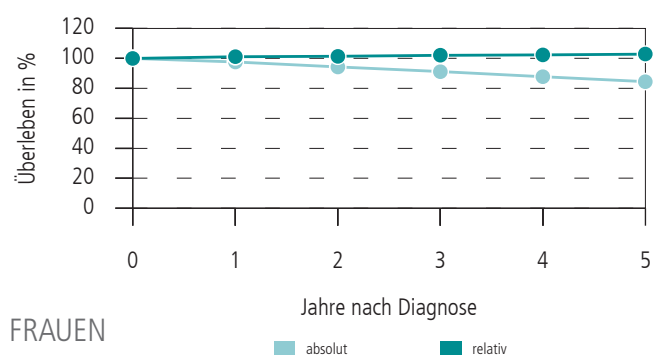
ÜBERLEBENSZEITANALYSEN - GRAFIKEN

NICHT-MELANOTISCHE HAUTTUMOREN (C44)

ABSOLUTES UND RELATIVES ÜBERLEBEN

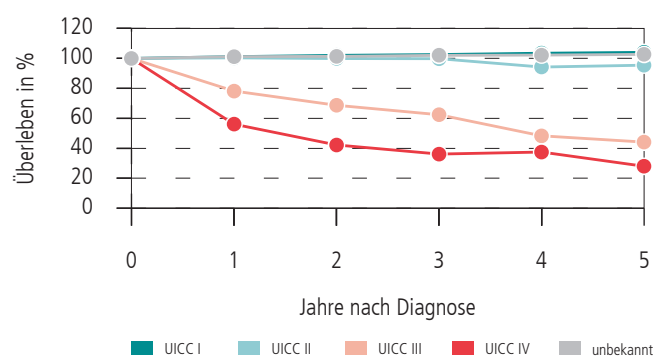
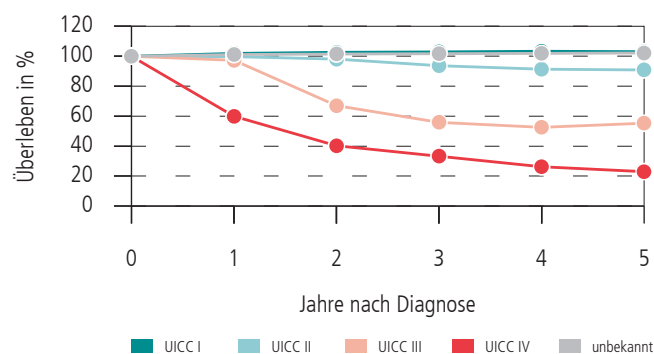


MÄNNER



FRAUEN

RELATIVES ÜBERLEBEN NACH TUMORSTADIUM



LITERATURHINWEIS

- [12] Krebs in Deutschland 2011/2012. Herausgeber: Robert Koch-Institut und die Gesellschaft der epidemiologischen Krebsregister in Deutschland e.V., 10. Ausgabe, Berlin, 2015.
- [41] Breitbart EW, Wende A, Mohr P, Greinert R, Volkmer B; Robert Koch-Institut in Zusammenarbeit mit dem Statistischen Bundesamt, Gesundheitsberichterstattung des Bundes, Heft 22: Hautkrebs, 2004.



**IHRE DATEN
SIND BEI UNS
IN GUTEN HÄNDEN!**

PRÄVALENZEN - TABELLE

DIAGNOSE(-GRUPPE)		1 JAHR			5 JAHRE			10 JAHRE		
		RLP		BRD	RLP		BRD	RLP		BRD
		N	%	%	N	%	%	N	%	%
Krebs gesamt C00-C96 ohne C44	Männer	8.740	0,45	0,52	35.871	1,83	2,00	61.474	3,14	2,30
	Frauen	8.469	0,42	0,46	35.249	1,73	1,89	60.740	2,98	2,50
Mund und Rachen C00-C14	Männer	280	0,01	0,02	1.114	0,06	0,07	1.818	0,09	0,10
	Frauen	125	0,01	0,01	490	0,02	0,03	811	0,04	0,04
Speiseröhre C15	Männer	161	0,01	0,01	440	0,02	0,02	608	0,03	0,02
	Frauen	37	0,00	0,00	107	0,01	0,01	165	0,01	<0,01
Magen C16	Männer	255	0,01	0,02	808	0,04	0,05	1.253	0,06	0,08
	Frauen	152	0,01	0,01	501	0,02	0,03	804	0,04	0,06
Darm C18-C21	Männer	1.290	0,07	0,07	5.209	0,27	0,29	8.748	0,45	0,40
	Frauen	1.054	0,05	0,06	4.255	0,21	0,23	7.423	0,36	0,40
Leber C22	Männer	128	0,01	0,01	335	0,02	0,02	424	0,02	k.A.
	Frauen	52	0,00	0,00	119	0,01	0,01	153	0,01	k.A.
Gallenblase u. Gallenwege C23-C24	Männer	60	0,00	0,00	155	0,01	0,01	209	0,01	k.A.
	Frauen	59	0,00	0,00	158	0,01	0,01	210	0,01	k.A.
Bauchspeicheldrüse C25	Männer	151	0,01	0,01	286	0,01	0,02	342	0,02	0,02
	Frauen	126	0,01	0,01	285	0,01	0,02	345	0,02	0,01
Kehlkopf C32	Männer	99	0,01	0,01	441	0,02	0,03	822	0,04	0,04
	Frauen	24	0,00	0,00	92	0,00	0,00	152	0,01	0,01
Lunge C33-C34	Männer	703	0,04	0,05	1.789	0,09	0,12	2.511	0,13	0,21
	Frauen	432	0,02	0,03	1.125	0,06	0,07	1.553	0,08	0,06
Melanom der Haut C43	Männer	614	0,03	0,02	2.634	0,13	0,10	4.563	0,23	0,10
	Frauen	634	0,03	0,02	2.813	0,14	0,10	4.938	0,24	0,13
Nicht-melanotische Hauttumoren C44	Männer	6.031	0,31	k.A.	25.655	1,31	k.A.	42.145	2,15	k.A.
	Frauen	5.152	0,25	k.A.	22.525	1,11	k.A.	37.755	1,85	k.A.
Mesotheliom C45	Männer	23	0,00	0,00	56	0,00	0,00	64	0,00	k.A.
	Frauen	4	0,00	0,00	13	0,00	0,00	15	0,00	k.A.
Brust C50	Frauen	3.242	0,16	0,16	14.981	0,74	0,76	26.499	1,30	0,90
Vulva C51	Frauen	143	0,01	0,01	564	0,03	0,03	870	0,04	k.A.
Gebärmutterhals C53	Frauen	197	0,01	0,01	832	0,04	0,04	1.518	0,07	0,10
Gebärmutterkörper C54-C55	Frauen	491	0,02	0,02	2.064	0,10	0,11	3.658	0,18	0,19
Ovar C56	Frauen	228	0,01	0,01	858	0,04	0,05	1.406	0,07	0,09
Prostata C61	Männer	2.260	0,12	0,16	11.837	0,60	0,70	22.068	1,13	0,80
Hoden C62	Männer	162	0,01	0,01	863	0,04	0,05	1.702	0,09	0,10
Niere C64	Männer	369	0,02	0,02	1.582	0,08	0,09	2.680	0,14	0,14
	Frauen	220	0,01	0,01	920	0,05	0,05	1.628	0,08	0,09
Harnblase C67, D09.0, D41.4	Männer	943	0,05	k.A.	3.890	0,20	k.A.	6.421	0,33	0,32
	Frauen	265	0,01	k.A.	1.178	0,06	k.A.	2.000	0,10	0,10
Harnblase C67	Männer	453	0,02	0,02	1.568	0,08	0,09	2.437	0,12	k.A.
	Frauen	143	0,01	0,01	457	0,02	0,03	714	0,04	k.A.
Gehirn und ZNS C70-C72	Männer	93	0,00	0,01	243	0,01	0,02	353	0,02	k.A.
	Frauen	54	0,00	0,00	159	0,01	0,01	241	0,01	k.A.
Schilddrüse C73	Männer	64	0,00	0,00	288	0,01	0,02	533	0,03	0,03
	Frauen	138	0,01	0,01	722	0,04	0,05	1.399	0,07	0,06
Morbus Hodgkin C81	Männer	45	0,00	0,00	206	0,01	0,01	402	0,02	0,02
	Frauen	36	0,00	0,00	163	0,01	0,01	313	0,02	0,02
Non-Hodgkin-Lymphome C82-C85	Männer	306	0,02	0,02*	1.175	0,06	0,07*	1.973	0,10	0,08
	Frauen	218	0,01	0,02*	992	0,05	0,06*	1.728	0,08	0,08
Plasmozytome C90	Männer	97	0,00	0,01	368	0,02	0,03	511	0,03	k.A.
	Frauen	55	0,00	0,01	260	0,01	0,02	353	0,02	k.A.
Leukämien C91-C95	Männer	163	0,01	0,01	708	0,04	0,06	1.231	0,06	0,05
	Frauen	123	0,01	0,01	527	0,03	0,04	942	0,05	0,04

* C82-C88

Hinweise zur Methodik und weitere Hintergrundinformationen finden Sie in den Sonderauswertungen 2017 zur Prävalenz.