

GEBÄRMUTTERKÖRPER (C54-C55)

SITUATION IN DEUTSCHLAND

INZIDENZ UND MORTALITÄT	C54	C55
Altersstandardisierte Rate (/100.000) Europastandard		
Inzidenz Saarland 2013	13,8	0,5
Mortalität Saarland 2013	1,7	1,1
geschätzte Inzidenz BRD 2013	15,7	0,6
Mortalität BRD 2014	1,8	1,1

Wichtige Risikofaktoren: Hormonelle Faktoren: frühe erste Regelblutung, spätes Einsetzen der Wechseljahre, Kinderlosigkeit, Erkrankungen der Eierstöcke; Therapie von Klimakteriumsbeschwerden mit Östrogenen, nicht jedoch bei gleichzeitiger Gabe von Progesteron; östrogen- und progesteronhaltige orale Kontrazeptiva senken das Risiko.

Weitere Risikofaktoren: Übergewicht, Bewegungsmangel und Genveränderungen, die hereditäre nichtpolypöse kolorektale Karzine (HNPCC) verursachen.

Im Jahr 2012 erkrankten in Deutschland knapp 11.000 Frauen an einer bösartigen Neubildung des Gebärmutterkörpers (C54) oder an einer nicht näher bezeichneten bösartigen Neubildung der Gebärmutter (C55). Das mittlere Erkrankungsalter lag bei 69 Jahren.

Das Korpuskarzinom ist mit etwa 5% die vierthäufigste Krebserkrankung bei Frauen, jedoch nur für etwa 2,5% der Krebstodesfälle verantwortlich. Die Inzidenz geht bei nahezu konstanter Mortalität geringfügig zurück.

SITUATION IN RHEINLAND-PFALZ

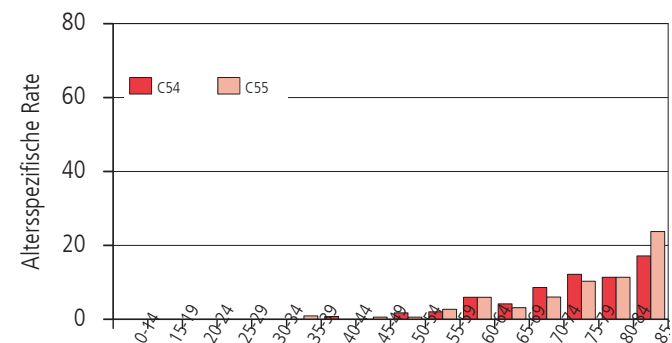
Inzidenz: Die Inzidenz für Tumoren des Gebärmutterkörpers ist in Rheinland-Pfalz in den letzten Jahren tendenziell leicht rückläufig und etwas niedriger als in Gesamtdeutschland.

Histologieverteilung und Tumorstadien für C54: Über 90% der Fälle von Gebärmutterkörperkrebs sind Adenokarzinome. 78% der als bekannt gemeldeten Tumorstadien wurden als T1 gemeldet.

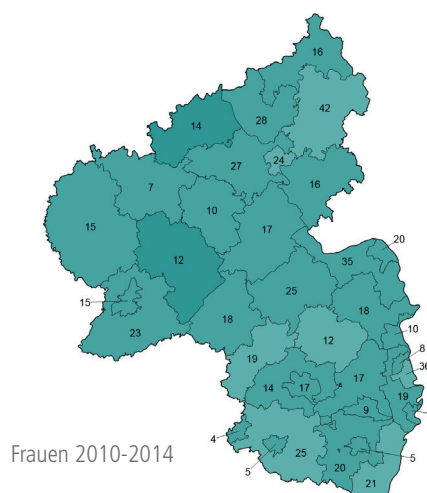
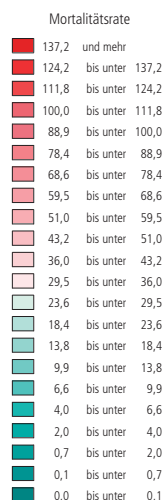
Mortalität: Die Mortalität ist in Rheinland-Pfalz in den letzten Jahren relativ konstant und aufgrund der frühen Diagnose recht niedrig. Die Letalität für C55 ist deutlich höher als für C54, da die Diagnose C55 fast nur auf Totenscheinen vorkommt, auf denen genauere Angaben zur Lokalisation meist fehlen.

ÜBERSICHT MORTALITÄT	C54	C55
Summe Sterbefälle	63	62
Anteil an allen Krebssterbefällen	1,2 %	1,2 %
Mittleres Sterbealter	74,2	75,2
Rohe Rate	3,1	3,0
Altersstandardisierte Rate (/100.000)		
Weltstandard	1,0	1,0
Europastandard	1,5	1,5
BRD 1987	2,0	1,9

ALTERSSPEZIFISCHE MORTALITÄTSRATEN 2014 (JE 100.000)

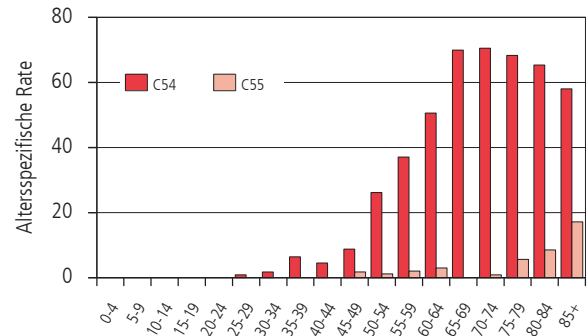


MORTALITÄTSRATE (JE 100.000 UND JAHR) UND STERBEFÄLLE (Zahl: Anzahl Sterbefälle | Färbung: mittlere Sterberate)



ÜBERSICHT INZIDENZ (mit DCO-Fällen)	C54	C55
Summe registrierter Fälle	511	38
Anteil an allen registrierten Krebsneuerkrankungen	4,6 %	0,3 %
Mittleres Erkrankungsalter	69,3	80,0
Rohe Rate	25,1	1,9
Altersstandardisierte Rate (/100.000)		
Weltstandard	11,0	0,6
Europastandard	15,7	0,9
BRD 1987	18,7	1,1
Anteil histologisch gesicherter Erkrankungen (ohne DCO-Fälle)	98,4 %	77,8 %
DCO-Anteil	1,6 %	52,6 %
M/I	0,1	1,6

ALTERSSPEZIFISCHE REGISTRIERTE INZIDENZRATEN 2014 (JE 100.000)



VERTEILUNG DER TUMORSTADIEN - C54*

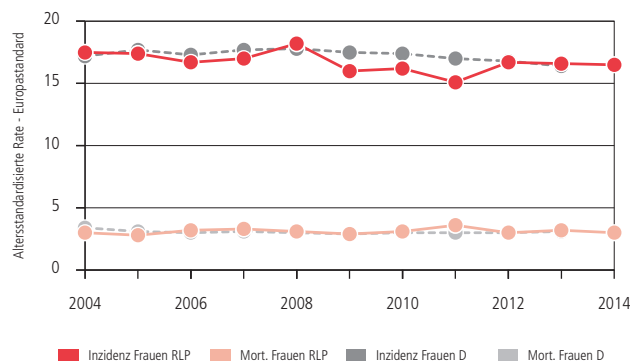
(ohne DCO-Fälle)	n	%
T1, begrenzt auf Corpus	345	68,6
T2, Ausbreitung auf Zervix	43	8,5
T3, Ausbreitung auf Vagina und/oder Adnexe, Parametrium, Serosa	50	9,9
T4, Ausbreitung auf Blasen- und/oder Rektumschleimhaut	3	0,6
T nicht definiert	7	1,4
T unbekannt	55	10,9
Summe	503	100

*Für Uterussarkome haben die Stadien T1-T4 eine andere Bedeutung.

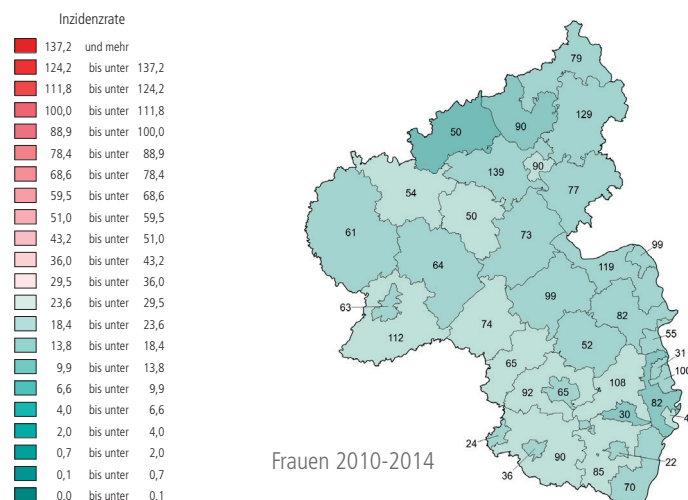
HISTOLOGIEVERTEILUNG - C54

(ohne DCO-Fälle)	n	%
Adenokarzinome	455	90,5
Sonstige und n.n.bez. Karzinome	16	3,2
Sarkome	4	0,8
Sonstige und n.n.bez. bösartige Neubildungen	27	5,4
Keine Angabe	1	0,2
Summe	503	100

VERLAUF VON INZIDENZ UND MORTALITÄT 2004-2014 (C54 UND C55) (Quellen: Stat. Landesamt Rheinland-Pfalz, Krebsregister Rheinland-Pfalz, Robert Koch-Institut)



INZIDENZRATE (JE 100.000 UND JAHR) UND ANZAHL REGISTRIERTER NEUERKRANKUNGEN (Zahl: Anzahl Neuerkrankungen | Färbung: mittlere Inzidenzrate)



ÜBERLEBENSZEITANALYSEN - TABELLE

DIAGNOSE(-GRUPPE)			1 JAHR		5 JAHRE		DEUTSCHLAND 5 Jahre relativ	RELATIVE 5-JAHRES-ÜBERLEBENS RATEN NACH UICC-STADIUM IN %				
			absolut	relativ	absolut	relativ		I	II	III	IV	o.A.
Krebs gesamt C0-C96 ohne C44	Männer	N	85.297	85.297	85.297	85.297	62 (56-65)	UICC-Stadium diagnoseübergreifend nicht vergleichbar. Auswertung daher nicht sinnvoll.				
		%	76,4	78,9	52,1	61,5						
	Frauen	N	80.484	80.484	80.484	80.484	67 (62-70)					
		%	81,4	83,4	60,5	67,9						
Mund und Rachen C00-C14	Männer	N	3.114	3.114	3.114	3.114	48 (46-50)	240	225	283	1.251	1.054
		%	77,3	78,9	41,9	46,2		76,6	66,3	56,2	37,6	44,7
	Frauen	N	1.191	1.191	1.191	1.191	61 (53-67)	134	79	100	371	480
		%	79,8	81,5	52,9	58,3		91,9	56,7	59,5	46,5	59,3
Speiseröhre C15	Männer	N	1.466	1.466	1.466	1.466	22 (11-28)	94	101	201	202	864
		%	55,4	56,9	21,6	24,7		62,8	38,9	25,0	4,2	25,4
	Frauen	N	383	383	383	383	24 (12-31)	29	25	58	26	243
		%	53,8	55,6	23,2	27,1		52,9	44,4	29,3	9,5	24,3
Magen C16	Männer	N	2.707	2.707	2.707	2.707	32 (30-34)	346	208	287	425	1.388
		%	58,3	60,7	26,2	31,7		80,6	42,3	30,1	6,9	29,3
	Frauen	N	1.791	1.791	1.791	1.791	33 (28-39)	233	167	135	238	968
		%	56,5	58,9	25,7	30,8		87,9	42,6	20,0	6,1	25,9
Darm C18-C21	Männer	N	13.163	13.163	13.163	13.163	63 (60-66)	1.736	2.221	2.021	1.691	5.479
		%	80,7	83,9	52,1	63,7		96,1	87,8	71,4	13,7	61,9
	Frauen	N	10.879	10.879	10.879	10.879	63 (58-68)	1.308	1.939	1.715	1.216	4.684
		%	79,3	82,4	53,3	64,7		96,6	88,9	72,5	12,5	62,8
Leber C22	Männer	N	1.335	1.335	1.335	1.335	15 (10-17)	95	66	63	162	915
		%	43,4	44,7	13,1	15,4		56,7	32,1	9,8	4,7	13,8
	Frauen	N	473	473	473	473	14 (8-19)	33	27	21	78	285
		%	39,9	40,9	14,2	16,0		49,9	24,4	18,6	0,0	16,6
Gallenblase u. Gallenwege C23-C24	Männer	N	512	512	512	512	21 (10-48)	59	77	45	66	260
		%	53,7	55,9	19,9	24,5		79,9	28,6	32,3	4,4	18,4
	Frauen	N	632	632	632	632	15 (9-23)	55	62	50	107	357
		%	45,9	47,7	14,5	17,4		44,4	27,2	34,4	1,8	17,1
Bauchspeicheldrüse C25	Männer	N	1.522	1.522	1.522	1.522	8 (5-11)	35	272	33	518	655
		%	35,5	36,7	6,5	7,7		47,9	14,6	7,1	2,8	7,5
	Frauen	N	1.580	1.580	1.580	1.580	9 (5-13)	38	300	43	455	739
		%	34,7	35,8	7,2	8,2		40,4	14,4	2,3	3,9	6,8
Kehlkopf C32	Männer	N	1.194	1.194	1.194	1.194	62 (58-73)	289	89	107	252	448
		%	84,4	86,7	56,3	64,4		91,5	77,9	49,0	39,5	65,9
	Frauen	N	201	201	201	201	65	49	12	24	46	69
		%	90,7	92,4	66,5	72,6		89,6	86,5	86,6	46,9	74,6
Lunge C33-C34	Männer	N	8.025	8.025	8.025	8.025	16 (14-19)	752	532	1.036	2.251	3.423
		%	43,3	44,6	14,0	16,3		64,7	44,2	17,3	3,2	13,4
	Frauen	N	4.103	4.103	4.103	4.103	21 (16-26)	410	203	513	1.292	1.661
		%	49,4	50,2	19,6	21,3		77,0	55,9	26,5	5,6	18,2
Malignes Melanom der Haut C43	Männer	N	5.217	5.217	5.217	5.217	91 (85-96)	2.053	322	121	94	2.627
		%	95,9	98,5	81,3	93,7		101,3	80,6	62,2	15,6	95,1
	Frauen	N	5.330	5.330	5.330	5.330	94 (86-97)	2.242	261	92	64	2.671
		%	97,6	99,2	89,2	97,2		102,4	91,8	67,0	32,6	96,5
Nicht-melanotische Hauttumoren C44	Männer	N	49.419	49.419	49.419	49.419	k.A.	10.322	363	40	33	38.474
		%	96,8	101,2	80,3	102,2		103,0	90,9	55,3	23,0	102,2
	Frauen	N	42.708	42.708	42.708	42.708	k.A.	9.089	232	30	19	33.233
		%	97,6	101,1	84,5	102,8		104,0	95,5	44,2	28,1	102,7
Mesotheliom C45	Männer	N	228	228	228	228	9	UICC-Stadium nicht sinnvoll				
		%	51,0	53,1	6,3	7,7						
	Frauen	N	57	57	57	57	17					
		%	61,8	63,9	13,8	16,1						
Brust C50	Frauen	N	30.944	30.944	30.944	30.944	88 (83-89)	10.213	10.406	3.633	1.317	5.306
		%	95,5	97,4	79,9	88,2		100,7	95,7	78,6	30,6	73,3

ÜBERLEBENSZEITANALYSEN - TABELLE

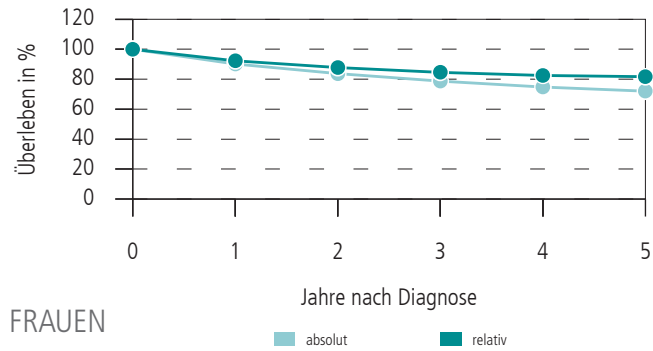
DIAGNOSE(-GRUPPE)		1 JAHR		5 JAHRE		DEUTSCHLAND 5 Jahre relativ	RELATIVE 5-JAHRES-ÜBERLEBENS RATEN NACH UICC-STADIUM IN %					
		absolut	relativ	absolut	relativ		I	II	III	IV	o.A.	
Vulva C51	Frauen	N	1174	1174	1174	1174	399	70	115	59	531	
		%	87,6	90,7	62,3	73,2	70 (58-81)	94,1	68,3	53,6	25,1	69,3
Gebärmutterhals C53	Frauen	N	1.900	1.900	1.900	1.900	609	135	267	134	749	
		%	88,0	89,0	66,9	70,0	68 (62-74)	93,9	74,5	51,5	26,6	68,1
Gebärmutterkörper C54-C55	Frauen	N	4551	4551	4551	4551	1.801	218	283	146	1.900	
		%	90,2	92,3	72,0	81,7	80 (75-82)	94,5	79,9	62,3	13,0	83,7
Ovar C56	Frauen	N	2.414	2.414	2.414	2.414	361	102	506	391	1.052	
		%	75,7	77,2	39,2	42,9	41 (36-45)	89,1	76,0	41,9	22,2	36,8
Prostata C61	Männer	N	26.634	26.634	26.634	26.634	1.132	5.313	1.717	1.883	16.583	
		%	94,6	97,7	77,3	92,4	93 (90-95)	101,8	103,8	103,6	55,2	91,7
Hoden C62	Männer	N	1726	1726	1726	1726	641	133	66	-	847	
		%	99,0	99,3	96,8	98,3	96 (92-98)	100,2	97,6	88,7	-	97,1
Niere C64	Männer	N	3.458	3.458	3.458	3.458	993	147	259	269	1.727	
		%	87,4	89,7	67,0	76,8	76 (71-79)	96,4	83,2	79,4	13,4	80,6
	Frauen	N	2013	2013	2013	2013	606	69	140	123	1.016	
		%	87,5	89,4	71,3	80,3	78 (66-84)	101,9	91,4	80,2	17,0	81,0
Harnblase C67, D09.0, D41.4	Männer	N	8.759	8.759	8.759	8.759	4.893	UICC-Stadium 0 in % weitere Stadien siehe unten bei C67				
		%	86,6	90,6	62,1	77,8	-					
	Frauen	N	2.726	2.726	2.726	2.726	1.524					
		%	81,9	85,0	62,1	75,1	-					
Harnblase C67	Männer	N	3.866	3.866	3.866	3.866	641	302	170	373	2.364	
		%	77,2	80,9	46,2	58,1	58 (54-66)	80,3	63,5	52,4	22,9	59,5
	Frauen	N	1.203	1.203	1.203	1.203	159	82	63	160	736	
		%	67,4	70,5	40,5	50,1	48 (41-64)	87,8	61,4	58,7	19,1	49,8
Gehirn und ZNS C70-C72	Männer	N	800	800	800	800	UICC-Stadium nicht definiert					
		%	54,4	55,5	18,7	19,9						21 (14-27)
	Frauen	N	575	575	575	575						
		%	48,2	49,0	18,3	19,0						22 (17-28)
Schilddrüse C73	Männer	N	615	615	615	615	112	23	37	112	298	
		%	90,6	92,0	79,1	84,7	85 (72-95)	102,1	91,5	95,6	56,4	94,6
	Frauen	N	1.472	1.472	1.472	1.472	416	35	64	102	825	
		%	96,5	97,2	92,6	96,0	94 (86-99)	99,6	99,6	104,3	67,0	99,7
Morbus Hodgkin C81	Männer	N	425	425	425	425	UICC-Stadium nicht definiert					
		%	89,9	90,9	82,1	85,1						84 (63-91)
	Frauen	N	337	337	337	337						
		%	92,6	93,6	82,0	86,1						86 (72-97)
Non-Hodgkin- Lymphome C82-C85	Männer	N	2.739	2.739	2.739	2.739	UICC-Stadium nicht definiert					
		%	80,0	82,9	57,6	67,8						66 (61-69)
	Frauen	N	2.329	2.329	2.329	2.329						
		%	79,1	81,2	60,4	68,0						69 (62-74)
Plasmozytome C90	Männer	N	904	904	904	904	UICC-Stadium nicht definiert					
		%	77,0	79,8	39,8	47,3						48 (27-56)
	Frauen	N	672	672	672	672						
		%	79,3	81,5	35,0	39,9						45 (41-55)
Leukämien C91-C95	Männer	N	1.790	1.790	1.790	1.790	UICC-Stadium nicht definiert					
		%	72,1	74,4	46,1	53,2						58 (40-67)
	Frauen	N	1.335	1.335	1.335	1.335						
		%	68,1	69,9	47,2	52,9						55 (35-64)

zu N: Die Anzahl der berücksichtigten Erkrankungsfälle bei den einzelnen Diagnosen ergibt sich nicht aus der Summe der Fälle in den jeweiligen Tumorstadien.

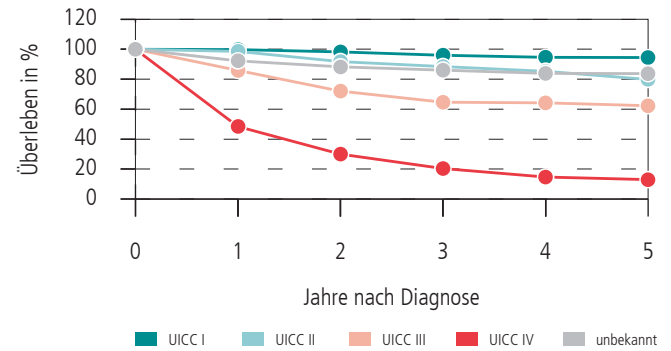
ÜBERLEBENSZEITANALYSEN - GRAFIKEN

GEBÄRMUTTERKÖRPER (C54-C55)

ABSOLUTES UND RELATIVES ÜBERLEBEN



RELATIVES ÜBERLEBEN NACH TUMORSTADIUM



FRAUEN



**IHRE DATEN
SIND BEI UNS
IN GUTEN HÄNDEN!**

PRÄVALENZEN - TABELLE

DIAGNOSE(-GRUPPE)		1 JAHR			5 JAHRE			10 JAHRE		
		RLP		BRD	RLP		BRD	RLP		BRD
		N	%	%	N	%	%	N	%	%
Krebs gesamt C00-C96 ohne C44	Männer	8.740	0,45	0,52	35.871	1,83	2,00	61.474	3,14	2,30
	Frauen	8.469	0,42	0,46	35.249	1,73	1,89	60.740	2,98	2,50
Mund und Rachen C00-C14	Männer	280	0,01	0,02	1.114	0,06	0,07	1.818	0,09	0,10
	Frauen	125	0,01	0,01	490	0,02	0,03	811	0,04	0,04
Speiseröhre C15	Männer	161	0,01	0,01	440	0,02	0,02	608	0,03	0,02
	Frauen	37	0,00	0,00	107	0,01	0,01	165	0,01	<0,01
Magen C16	Männer	255	0,01	0,02	808	0,04	0,05	1.253	0,06	0,08
	Frauen	152	0,01	0,01	501	0,02	0,03	804	0,04	0,06
Darm C18-C21	Männer	1.290	0,07	0,07	5.209	0,27	0,29	8.748	0,45	0,40
	Frauen	1.054	0,05	0,06	4.255	0,21	0,23	7.423	0,36	0,40
Leber C22	Männer	128	0,01	0,01	335	0,02	0,02	424	0,02	k.A.
	Frauen	52	0,00	0,00	119	0,01	0,01	153	0,01	k.A.
Gallenblase u. Gallenwege C23-C24	Männer	60	0,00	0,00	155	0,01	0,01	209	0,01	k.A.
	Frauen	59	0,00	0,00	158	0,01	0,01	210	0,01	k.A.
Bauchspeicheldrüse C25	Männer	151	0,01	0,01	286	0,01	0,02	342	0,02	0,02
	Frauen	126	0,01	0,01	285	0,01	0,02	345	0,02	0,01
Kehlkopf C32	Männer	99	0,01	0,01	441	0,02	0,03	822	0,04	0,04
	Frauen	24	0,00	0,00	92	0,00	0,00	152	0,01	0,01
Lunge C33-C34	Männer	703	0,04	0,05	1.789	0,09	0,12	2.511	0,13	0,21
	Frauen	432	0,02	0,03	1.125	0,06	0,07	1.553	0,08	0,06
Melanom der Haut C43	Männer	614	0,03	0,02	2.634	0,13	0,10	4.563	0,23	0,10
	Frauen	634	0,03	0,02	2.813	0,14	0,10	4.938	0,24	0,13
Nicht-melanotische Hauttumoren C44	Männer	6.031	0,31	k.A.	25.655	1,31	k.A.	42.145	2,15	k.A.
	Frauen	5.152	0,25	k.A.	22.525	1,11	k.A.	37.755	1,85	k.A.
Mesotheliom C45	Männer	23	0,00	0,00	56	0,00	0,00	64	0,00	k.A.
	Frauen	4	0,00	0,00	13	0,00	0,00	15	0,00	k.A.
Brust C50	Frauen	3.242	0,16	0,16	14.981	0,74	0,76	26.499	1,30	0,90
Vulva C51	Frauen	143	0,01	0,01	564	0,03	0,03	870	0,04	k.A.
Gebärmutterhals C53	Frauen	197	0,01	0,01	832	0,04	0,04	1.518	0,07	0,10
Gebärmutterkörper C54-C55	Frauen	491	0,02	0,02	2.064	0,10	0,11	3.658	0,18	0,19
Ovar C56	Frauen	228	0,01	0,01	858	0,04	0,05	1.406	0,07	0,09
Prostata C61	Männer	2.260	0,12	0,16	11.837	0,60	0,70	22.068	1,13	0,80
Hoden C62	Männer	162	0,01	0,01	863	0,04	0,05	1.702	0,09	0,10
Niere C64	Männer	369	0,02	0,02	1.582	0,08	0,09	2.680	0,14	0,14
	Frauen	220	0,01	0,01	920	0,05	0,05	1.628	0,08	0,09
Harnblase C67, D09.0, D41.4	Männer	943	0,05	k.A.	3.890	0,20	k.A.	6.421	0,33	0,32
	Frauen	265	0,01	k.A.	1.178	0,06	k.A.	2.000	0,10	0,10
Harnblase C67	Männer	453	0,02	0,02	1.568	0,08	0,09	2.437	0,12	k.A.
	Frauen	143	0,01	0,01	457	0,02	0,03	714	0,04	k.A.
Gehirn und ZNS C70-C72	Männer	93	0,00	0,01	243	0,01	0,02	353	0,02	k.A.
	Frauen	54	0,00	0,00	159	0,01	0,01	241	0,01	k.A.
Schilddrüse C73	Männer	64	0,00	0,00	288	0,01	0,02	533	0,03	0,03
	Frauen	138	0,01	0,01	722	0,04	0,05	1.399	0,07	0,06
Morbus Hodgkin C81	Männer	45	0,00	0,00	206	0,01	0,01	402	0,02	0,02
	Frauen	36	0,00	0,00	163	0,01	0,01	313	0,02	0,02
Non-Hodgkin-Lymphome C82-C85	Männer	306	0,02	0,02*	1.175	0,06	0,07*	1.973	0,10	0,08
	Frauen	218	0,01	0,02*	992	0,05	0,06*	1.728	0,08	0,08
Plasmozytome C90	Männer	97	0,00	0,01	368	0,02	0,03	511	0,03	k.A.
	Frauen	55	0,00	0,01	260	0,01	0,02	353	0,02	k.A.
Leukämien C91-C95	Männer	163	0,01	0,01	708	0,04	0,06	1.231	0,06	0,05
	Frauen	123	0,01	0,01	527	0,03	0,04	942	0,05	0,04

* C82-C88

Hinweise zur Methodik und weitere Hintergrundinformationen finden Sie in den Sonderauswertungen 2017 zur Prävalenz.