

MORBUS HODGKIN (C81)

SITUATION IN DEUTSCHLAND

INZIDENZ UND MORTALITÄT	MÄNNER	FRAUEN
Altersstandardisierte Rate (/100.000) Europastandard		
Inzidenz Saarland 2013	2,2	2,7
Mortalität Saarland 2013	0,2	0,3
geschätzte Inzidenz BRD 2013	3,1	2,3
Mortalität BRD 2014	0,3	0,2

Wichtige Risikofaktoren: Diskutiert, aber noch nicht ausreichend gesichert: Angeborene oder erworbene Schwächung des Immunsystems, virale Infektionen (Epstein-Barr-Viren, Hepatitis B, Retroviren), erbliche Faktoren, Rauchen.

In Deutschland erkrankten im Jahr 2012 ca. 1.200 Männer und 1000 Frauen neu an Morbus Hodgkin (Hodgkin-Lymphom). Er unterscheidet sich mikroskopisch durch so genannte Sternberg-Reed-Riesenzellen von den Non-Hodgkin-Lymphomen. Das mittlere Erkrankungsalter ist mit 46 Jahren für Männer und 41 Jahren für Frauen sehr niedrig. Bei etwa jedem zehnten Betroffenen wurde die Erkrankung in einem Alter unter 20 Jahren diagnostiziert. Es fehlt außerdem der für andere Krebserkrankungen typische Inzidenzanstieg mit zunehmendem Alter. Die Inzidenz war in den letzten Jahren relativ konstant, während die Mortalität rückläufig ist.

SITUATION IN RHEINLAND-PFALZ

Inzidenz: Für 2014 wurden 51 Fälle von Morbus Hodgkin bei Männern und 44 bei Frauen gemeldet. Die Inzidenzraten liegen bei 2,5/100.000 für Männer und bei 1,9/100.000 für Frauen. Die altersspezifische Inzidenz zeigt auch in Rheinland-Pfalz keinen Anstieg bei den höheren Altersklassen. Das mittlere Erkrankungsalter ist daher ebenfalls mit 40 (Männer) bzw. 49 Jahren (Frauen) sehr niedrig.

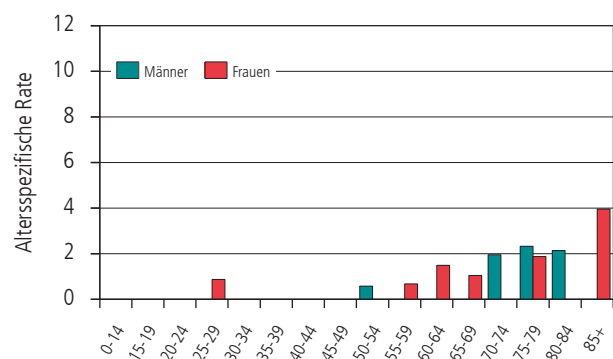
Histologieverteilung: Die Histologieverteilung ist – außer nach dem Geschlecht – auch nach Altersgruppen (unter 40-Jährige und 40 Jahre und älter) aufgeschlüsselt. Sie unterscheidet sich etwas zwischen den Altersgruppen und den Geschlechtern, ist jedoch aufgrund der geringen Fallzahlen starken Schwankungen unterworfen. Die nodulär-sklerosierende Form tritt bei den unter 40-Jährigen häufiger auf.

Mortalität: 2014 starben 6 Männer und 10 Frauen an Morbus Hodgkin. Die Mortalitätsrate ist im Verhältnis zur Inzidenz sehr niedrig.

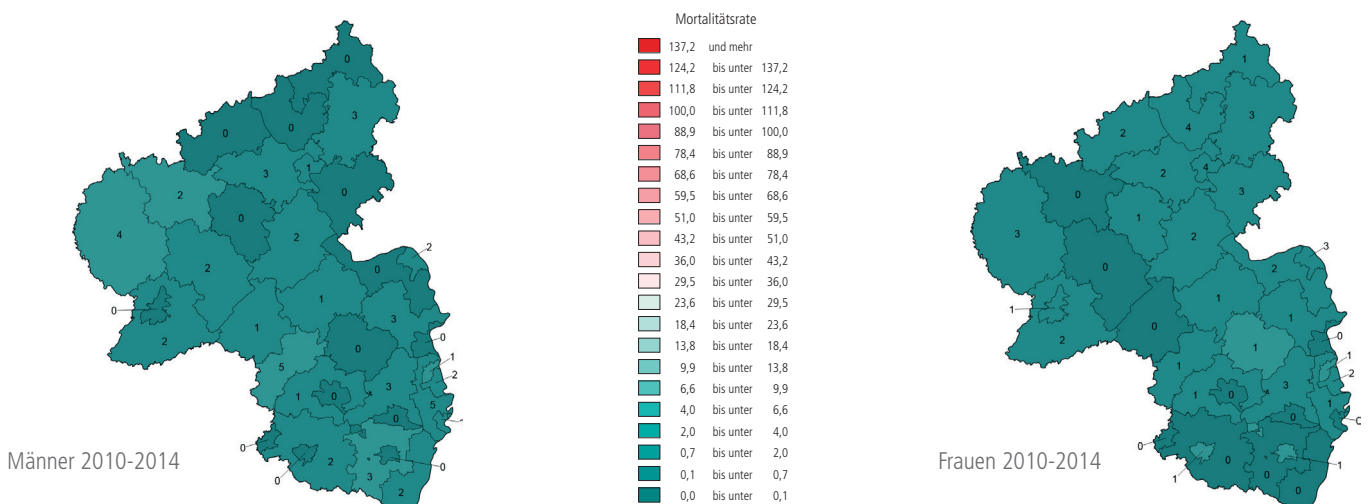
Inzidenz und Mortalität waren in den letzten Jahren in Rheinland-Pfalz recht konstant und vergleichbar mit den Ergebnissen für Gesamtdeutschland. Belastbare Aussagen zu Trends sind aufgrund der niedrigen Fallzahlen nicht möglich.

ÜBERSICHT MORTALITÄT	MÄNNER	FRAUEN
Summe Sterbefälle	6	10
Anteil an allen Krebssterbefällen	0,1 %	0,2 %
Verhältnis Männer zu Frauen, Sterbefälle	1 : 1,7	
Mittleres Sterbealter	72,5	69,5
Rohe Rate	0,3	0,5
Altersstandardisierte Rate (/100.000)		
Weltstandard	0,1	0,2
Europastandard	0,2	0,3
BRD 1987	0,2	0,4

ALTERSSPEZIFISCHE MORTALITÄTSRATEN 2014 (JE 100.000)

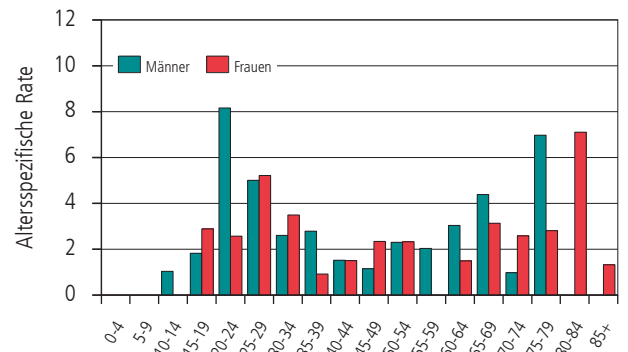


MORTALITÄTSRATE (JE 100.000 UND JAHR) UND STERBEFÄLLE (Zahl: Anzahl Sterbefälle | Färbung: mittlere Sterberate)



ÜBERSICHT INZIDENZ (mit DCO-Fällen)	MÄNNER	FRAUEN
Summe registrierter Fälle	51	44
Anteil an allen registrierten Krebsneuerkrankungen	0,4 %	0,4 %
Verhältnis Männer zu Frauen, Neuerkrankungen	1,2 : 1	
Mittleres Erkrankungsalter	40,3	49,4
Rohe Rate	2,6	2,2
Alterstandardisierte Rate (/100.000)		
Weltstandard	2,3	1,8
Europastandard	2,5	1,9
BRD 1987	2,8	2,2
Anteil histologisch gesicherter Erkrankungen (ohne DCO-Fälle)	91,3 %	92,3 %
DCO-Anteil	9,8 %	11,4 %
M/I	0,1	0,2

ALTERSSPEZIFISCHE REGISTRIERTE INZIDENZRATEN 2014 (JE 100.000)



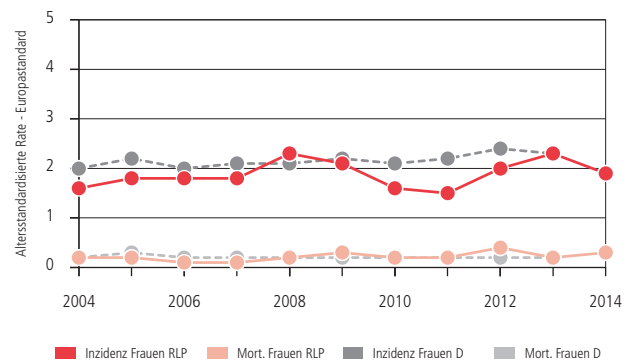
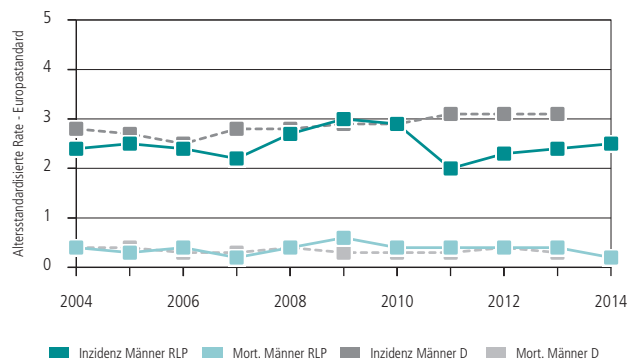
HISTOLOGIEVERTEILUNG NACH ALTER

(ohne DCO-Fälle)	UNTER 40		40 UND ÄLTER	
	n	%	n	%
Lymphozytenreiche Formen (ICD C81.0)	1	2,4	6	13,6
Nodulär-sklerosierende Formen (ICD C81.1)	25	61,0	10	22,7
Gemischtzellige Formen (ICD C81.2)	3	7,3	15	34,1
Lymphozytenarme Formen (ICD C81.3)	1	2,4	0	0,0
Sonstige und n.n.bez. Formen des Morbus Hodgkin (ICD C81.7, C81.9)	11	26,8	13	29,5
Summe	41	100	44	100

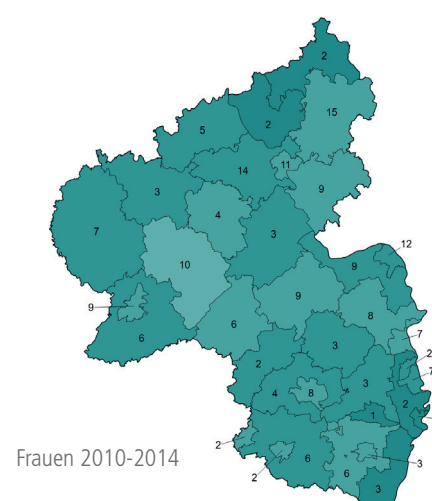
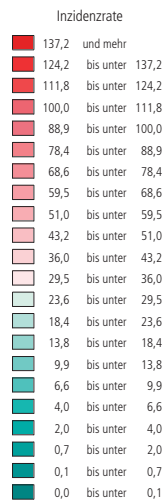
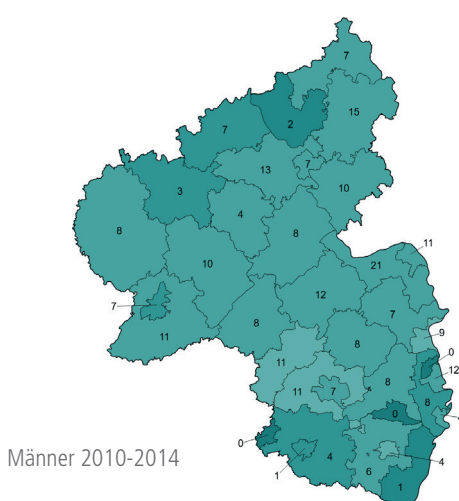
HISTOLOGIEVERTEILUNG NACH GESCHLECHT

(ohne DCO-Fälle)	MÄNNER		FRAUEN	
	n	%	n	%
Lymphozytenreiche Formen (ICD C81.0)	3	6,5	4	10,3
Nodulär-sklerosierende Formen (ICD C81.1)	15	32,6	20	51,3
Gemischtzellige Formen (ICD C81.2)	13	28,3	5	12,8
Lymphozytenarme Formen (ICD C81.3)	1	2,2	0	0,0
Sonstige und n.n.bez. Formen des Morbus Hodgkin (ICD C81.7, C81.9)	14	30,4	10	25,6
Summe	46	100	39	100

VERLAUF VON INZIDENZ UND MORTALITÄT 2004-2014 (Quellen: Stat. Landesamt Rheinland-Pfalz, Krebsregister Rheinland-Pfalz, Robert Koch-Institut)



INZIDENZRATE (JE 100.000 UND JAHR) UND ANZAHL REGISTRIERTER NEUERKRANKUNGEN (Zahl: Anzahl Neuerkrankungen | Färbung: mittlere Inzidenzrate)



ÜBERLEBENSZEITANALYSEN - TABELLE

DIAGNOSE(-GRUPPE)			1 JAHR		5 JAHRE		DEUTSCHLAND 5 Jahre relativ	RELATIVE 5-JAHRES-ÜBERLEBENS RATEN NACH UICC-STADIUM IN %				
			absolut	relativ	absolut	relativ		I	II	III	IV	o.A.
Krebs gesamt C0-C96 ohne C44	Männer	N	85.297	85.297	85.297	85.297	62 (56-65)	UICC-Stadium diagnoseübergreifend nicht vergleichbar. Auswertung daher nicht sinnvoll.				
		%	76,4	78,9	52,1	61,5						
	Frauen	N	80.484	80.484	80.484	80.484	67 (62-70)					
		%	81,4	83,4	60,5	67,9						
Mund und Rachen C00-C14	Männer	N	3.114	3.114	3.114	3.114	48 (46-50)	240	225	283	1.251	1.054
		%	77,3	78,9	41,9	46,2		76,6	66,3	56,2	37,6	44,7
	Frauen	N	1.191	1.191	1.191	1.191	61 (53-67)	134	79	100	371	480
		%	79,8	81,5	52,9	58,3		91,9	56,7	59,5	46,5	59,3
Speiseröhre C15	Männer	N	1.466	1.466	1.466	1.466	22 (11-28)	94	101	201	202	864
		%	55,4	56,9	21,6	24,7		62,8	38,9	25,0	4,2	25,4
	Frauen	N	383	383	383	383	24 (12-31)	29	25	58	26	243
		%	53,8	55,6	23,2	27,1		52,9	44,4	29,3	9,5	24,3
Magen C16	Männer	N	2.707	2.707	2.707	2.707	32 (30-34)	346	208	287	425	1.388
		%	58,3	60,7	26,2	31,7		80,6	42,3	30,1	6,9	29,3
	Frauen	N	1.791	1.791	1.791	1.791	33 (28-39)	233	167	135	238	968
		%	56,5	58,9	25,7	30,8		87,9	42,6	20,0	6,1	25,9
Darm C18-C21	Männer	N	13.163	13.163	13.163	13.163	63 (60-66)	1.736	2.221	2.021	1.691	5.479
		%	80,7	83,9	52,1	63,7		96,1	87,8	71,4	13,7	61,9
	Frauen	N	10.879	10.879	10.879	10.879	63 (58-68)	1.308	1.939	1.715	1.216	4.684
		%	79,3	82,4	53,3	64,7		96,6	88,9	72,5	12,5	62,8
Leber C22	Männer	N	1.335	1.335	1.335	1.335	15 (10-17)	95	66	63	162	915
		%	43,4	44,7	13,1	15,4		56,7	32,1	9,8	4,7	13,8
	Frauen	N	473	473	473	473	14 (8-19)	33	27	21	78	285
		%	39,9	40,9	14,2	16,0		49,9	24,4	18,6	0,0	16,6
Gallenblase u. Gallenwege C23-C24	Männer	N	512	512	512	512	21 (10-48)	59	77	45	66	260
		%	53,7	55,9	19,9	24,5		79,9	28,6	32,3	4,4	18,4
	Frauen	N	632	632	632	632	15 (9-23)	55	62	50	107	357
		%	45,9	47,7	14,5	17,4		44,4	27,2	34,4	1,8	17,1
Bauchspeicheldrüse C25	Männer	N	1.522	1.522	1.522	1.522	8 (5-11)	35	272	33	518	655
		%	35,5	36,7	6,5	7,7		47,9	14,6	7,1	2,8	7,5
	Frauen	N	1.580	1.580	1.580	1.580	9 (5-13)	38	300	43	455	739
		%	34,7	35,8	7,2	8,2		40,4	14,4	2,3	3,9	6,8
Kehlkopf C32	Männer	N	1.194	1.194	1.194	1.194	62 (58-73)	289	89	107	252	448
		%	84,4	86,7	56,3	64,4		91,5	77,9	49,0	39,5	65,9
	Frauen	N	201	201	201	201	65	49	12	24	46	69
		%	90,7	92,4	66,5	72,6		89,6	86,5	86,6	46,9	74,6
Lunge C33-C34	Männer	N	8.025	8.025	8.025	8.025	16 (14-19)	752	532	1.036	2.251	3.423
		%	43,3	44,6	14,0	16,3		64,7	44,2	17,3	3,2	13,4
	Frauen	N	4.103	4.103	4.103	4.103	21 (16-26)	410	203	513	1.292	1.661
		%	49,4	50,2	19,6	21,3		77,0	55,9	26,5	5,6	18,2
Malignes Melanom der Haut C43	Männer	N	5.217	5.217	5.217	5.217	91 (85-96)	2.053	322	121	94	2.627
		%	95,9	98,5	81,3	93,7		101,3	80,6	62,2	15,6	95,1
	Frauen	N	5.330	5.330	5.330	5.330	94 (86-97)	2.242	261	92	64	2.671
		%	97,6	99,2	89,2	97,2		102,4	91,8	67,0	32,6	96,5
Nicht-melanotische Hauttumoren C44	Männer	N	49.419	49.419	49.419	49.419	k.A.	10.322	363	40	33	38.474
		%	96,8	101,2	80,3	102,2		103,0	90,9	55,3	23,0	102,2
	Frauen	N	42708	42708	42708	42708	k.A.	9.089	232	30	19	33.233
		%	97,6	101,1	84,5	102,8		104,0	95,5	44,2	28,1	102,7
Mesotheliom C45	Männer	N	228	228	228	228	9	UICC-Stadium nicht sinnvoll				
		%	51,0	53,1	6,3	7,7						
	Frauen	N	57	57	57	57	17					
		%	61,8	63,9	13,8	16,1						
Brust C50	Frauen	N	30.944	30.944	30.944	30.944	88 (83-89)	10.213	10.406	3.633	1.317	5.306
		%	95,5	97,4	79,9	88,2		100,7	95,7	78,6	30,6	73,3

ÜBERLEBENSZEITANALYSEN - TABELLE

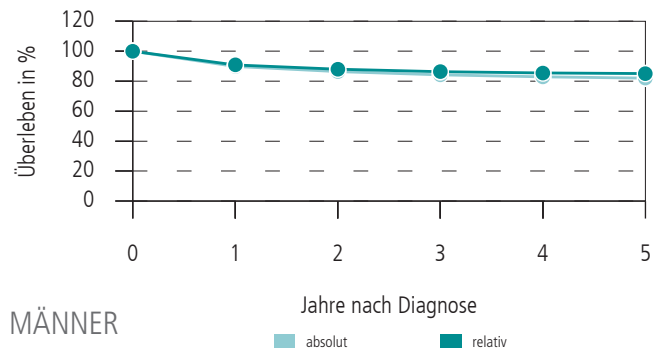
DIAGNOSE(-GRUPPE)			1 JAHR		5 JAHRE		DEUTSCHLAND 5 Jahre relativ	RELATIVE 5-JAHRES-ÜBERLEBENS RATEN NACH UICC-STADIUM IN %					
			absolut	relativ	absolut	relativ		I	II	III	IV	o.A.	
Vulva C51	Frauen	N	1174	1174	1174	1174		399	70	115	59	531	
		%	87,6	90,7	62,3	73,2	70 (58-81)	94,1	68,3	53,6	25,1	69,3	
Gebärmutterhals C53	Frauen	N	1.900	1.900	1.900	1.900		609	135	267	134	749	
		%	88,0	89,0	66,9	70,0	68 (62-74)	93,9	74,5	51,5	26,6	68,1	
Gebärmutterkörper C54-C55	Frauen	N	4551	4551	4551	4551		1.801	218	283	146	1.900	
		%	90,2	92,3	72,0	81,7	80 (75-82)	94,5	79,9	62,3	13,0	83,7	
Ovar C56	Frauen	N	2.414	2.414	2.414	2.414		361	102	506	391	1.052	
		%	75,7	77,2	39,2	42,9	41 (36-45)	89,1	76,0	41,9	22,2	36,8	
Prostata C61	Männer	N	26.634	26.634	26.634	26.634		1.132	5.313	1.717	1.883	16.583	
		%	94,6	97,7	77,3	92,4	93 (90-95)	101,8	103,8	103,6	55,2	91,7	
Hoden C62	Männer	N	1726	1726	1726	1726		641	133	66	-	847	
		%	99,0	99,3	96,8	98,3	96 (92-98)	100,2	97,6	88,7	-	97,1	
Niere C64	Männer	N	3.458	3.458	3.458	3.458		993	147	259	269	1.727	
		%	87,4	89,7	67,0	76,8	76 (71-79)	96,4	83,2	79,4	13,4	80,6	
	Frauen	N	2013	2013	2013	2013		606	69	140	123	1.016	
		%	87,5	89,4	71,3	80,3	78 (66-84)	101,9	91,4	80,2	17,0	81,0	
Harnblase C67, D09.0, D41.4	Männer	N	8.759	8.759	8.759	8.759		UICC-Stadium 0 in %					
		%	86,6	90,6	62,1	77,8	-	4.893					
	Frauen	N	2.726	2.726	2.726	2.726		95,0	weitere Stadien siehe unten bei C67				
		%	81,9	85,0	62,1	75,1	-	1.524					
Harnblase C67	Männer	N	3.866	3.866	3.866	3.866		641	302	170	373	2.364	
		%	77,2	80,9	46,2	58,1	58 (54-66)	80,3	63,5	52,4	22,9	59,5	
	Frauen	N	1.203	1.203	1.203	1.203		159	82	63	160	736	
		%	67,4	70,5	40,5	50,1	48 (41-64)	87,8	61,4	58,7	19,1	49,8	
Gehirn und ZNS C70-C72	Männer	N	800	800	800	800		UICC-Stadium nicht definiert					
		%	54,4	55,5	18,7	19,9	21 (14-27)						
	Frauen	N	575	575	575	575							
		%	48,2	49,0	18,3	19,0	22 (17-28)						
Schilddrüse C73	Männer	N	615	615	615	615		112	23	37	112	298	
		%	90,6	92,0	79,1	84,7	85 (72-95)	102,1	91,5	95,6	56,4	94,6	
	Frauen	N	1.472	1.472	1.472	1.472		416	35	64	102	825	
		%	96,5	97,2	92,6	96,0	94 (86-99)	99,6	99,6	104,3	67,0	99,7	
Morbus Hodgkin C81	Männer	N	425	425	425	425		UICC-Stadium nicht definiert					
		%	89,9	90,9	82,1	85,1	84 (63-91)						
	Frauen	N	337	337	337	337							
		%	92,6	93,6	82,0	86,1	86 (72-97)						
Non-Hodgkin-Lymphome C82-C85	Männer	N	2.739	2.739	2.739	2.739		UICC-Stadium nicht definiert					
		%	80,0	82,9	57,6	67,8	66 (61-69)						
	Frauen	N	2.329	2.329	2.329	2.329							
		%	79,1	81,2	60,4	68,0	69 (62-74)						
Plasmozytome C90	Männer	N	904	904	904	904		UICC-Stadium nicht definiert					
		%	77,0	79,8	39,8	47,3	48 (27-56)						
	Frauen	N	672	672	672	672							
		%	79,3	81,5	35,0	39,9	45 (41-55)						
Leukämien C91-C95	Männer	N	1.790	1.790	1.790	1.790		UICC-Stadium nicht definiert					
		%	72,1	74,4	46,1	53,2	58 (40-67)						
	Frauen	N	1.335	1.335	1.335	1.335							
		%	68,1	69,9	47,2	52,9	55 (35-64)						

zu N: Die Anzahl der berücksichtigten Erkrankungsfälle bei den einzelnen Diagnosen ergibt sich nicht aus der Summe der Fälle in den jeweiligen Tumorstadien.

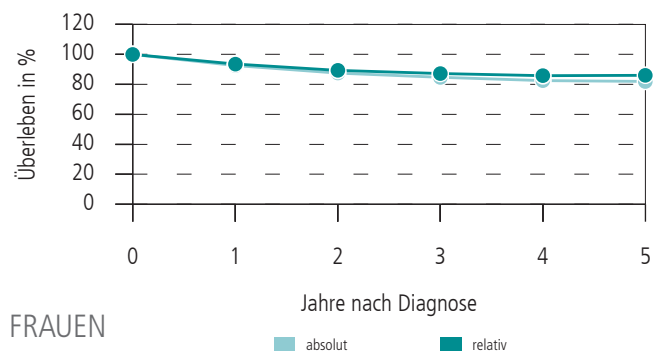
ÜBERLEBENSZEITANALYSEN - GRAFIKEN

MORBUS HODGKIN (C81)

ABSOLUTES UND RELATIVES ÜBERLEBEN



MÄNNER



FRAUEN

RELATIVES ÜBERLEBEN NACH TUMORSTADIUM

UICC-STADIUM NICHT DEFINIERT

UICC-STADIUM NICHT DEFINIERT



**IHRE DATEN
SIND BEI UNS
IN GUTEN HÄNDEN!**

PRÄVALENZEN - TABELLE

DIAGNOSE(-GRUPPE)		1 JAHR			5 JAHRE			10 JAHRE		
		RLP		BRD	RLP		BRD	RLP		BRD
		N	%	%	N	%	%	N	%	%
Krebs gesamt C00-C96 ohne C44	Männer	8.740	0,45	0,52	35.871	1,83	2,00	61.474	3,14	2,30
	Frauen	8.469	0,42	0,46	35.249	1,73	1,89	60.740	2,98	2,50
Mund und Rachen C00-C14	Männer	280	0,01	0,02	1.114	0,06	0,07	1.818	0,09	0,10
	Frauen	125	0,01	0,01	490	0,02	0,03	811	0,04	0,04
Speiseröhre C15	Männer	161	0,01	0,01	440	0,02	0,02	608	0,03	0,02
	Frauen	37	0,00	0,00	107	0,01	0,01	165	0,01	<0,01
Magen C16	Männer	255	0,01	0,02	808	0,04	0,05	1.253	0,06	0,08
	Frauen	152	0,01	0,01	501	0,02	0,03	804	0,04	0,06
Darm C18-C21	Männer	1.290	0,07	0,07	5.209	0,27	0,29	8.748	0,45	0,40
	Frauen	1.054	0,05	0,06	4.255	0,21	0,23	7.423	0,36	0,40
Leber C22	Männer	128	0,01	0,01	335	0,02	0,02	424	0,02	k.A.
	Frauen	52	0,00	0,00	119	0,01	0,01	153	0,01	k.A.
Gallenblase u. Gallenwege C23-C24	Männer	60	0,00	0,00	155	0,01	0,01	209	0,01	k.A.
	Frauen	59	0,00	0,00	158	0,01	0,01	210	0,01	k.A.
Bauchspeicheldrüse C25	Männer	151	0,01	0,01	286	0,01	0,02	342	0,02	0,02
	Frauen	126	0,01	0,01	285	0,01	0,02	345	0,02	0,01
Kehlkopf C32	Männer	99	0,01	0,01	441	0,02	0,03	822	0,04	0,04
	Frauen	24	0,00	0,00	92	0,00	0,00	152	0,01	0,01
Lunge C33-C34	Männer	703	0,04	0,05	1.789	0,09	0,12	2.511	0,13	0,21
	Frauen	432	0,02	0,03	1.125	0,06	0,07	1.553	0,08	0,06
Melanom der Haut C43	Männer	614	0,03	0,02	2.634	0,13	0,10	4.563	0,23	0,10
	Frauen	634	0,03	0,02	2.813	0,14	0,10	4.938	0,24	0,13
Nicht-melanotische Hauttumoren C44	Männer	6.031	0,31	k.A.	25.655	1,31	k.A.	42.145	2,15	k.A.
	Frauen	5.152	0,25	k.A.	22.525	1,11	k.A.	37.755	1,85	k.A.
Mesotheliom C45	Männer	23	0,00	0,00	56	0,00	0,00	64	0,00	k.A.
	Frauen	4	0,00	0,00	13	0,00	0,00	15	0,00	k.A.
Brust C50	Frauen	3.242	0,16	0,16	14.981	0,74	0,76	26.499	1,30	0,90
Vulva C51	Frauen	143	0,01	0,01	564	0,03	0,03	870	0,04	k.A.
Gebärmutterhals C53	Frauen	197	0,01	0,01	832	0,04	0,04	1.518	0,07	0,10
Gebärmutterkörper C54-C55	Frauen	491	0,02	0,02	2.064	0,10	0,11	3.658	0,18	0,19
Ovar C56	Frauen	228	0,01	0,01	858	0,04	0,05	1.406	0,07	0,09
Prostata C61	Männer	2.260	0,12	0,16	11.837	0,60	0,70	22.068	1,13	0,80
Hoden C62	Männer	162	0,01	0,01	863	0,04	0,05	1.702	0,09	0,10
Niere C64	Männer	369	0,02	0,02	1.582	0,08	0,09	2.680	0,14	0,14
	Frauen	220	0,01	0,01	920	0,05	0,05	1.628	0,08	0,09
Harnblase C67, D09.0, D41.4	Männer	943	0,05	k.A.	3.890	0,20	k.A.	6.421	0,33	0,32
	Frauen	265	0,01	k.A.	1.178	0,06	k.A.	2.000	0,10	0,10
Harnblase C67	Männer	453	0,02	0,02	1.568	0,08	0,09	2.437	0,12	k.A.
	Frauen	143	0,01	0,01	457	0,02	0,03	714	0,04	k.A.
Gehirn und ZNS C70-C72	Männer	93	0,00	0,01	243	0,01	0,02	353	0,02	k.A.
	Frauen	54	0,00	0,00	159	0,01	0,01	241	0,01	k.A.
Schilddrüse C73	Männer	64	0,00	0,00	288	0,01	0,02	533	0,03	0,03
	Frauen	138	0,01	0,01	722	0,04	0,05	1.399	0,07	0,06
Morbus Hodgkin C81	Männer	45	0,00	0,00	206	0,01	0,01	402	0,02	0,02
	Frauen	36	0,00	0,00	163	0,01	0,01	313	0,02	0,02
Non-Hodgkin-Lymphome C82-C85	Männer	306	0,02	0,02*	1.175	0,06	0,07*	1.973	0,10	0,08
	Frauen	218	0,01	0,02*	992	0,05	0,06*	1.728	0,08	0,08
Plasmozytome C90	Männer	97	0,00	0,01	368	0,02	0,03	511	0,03	k.A.
	Frauen	55	0,00	0,01	260	0,01	0,02	353	0,02	k.A.
Leukämien C91-C95	Männer	163	0,01	0,01	708	0,04	0,06	1.231	0,06	0,05
	Frauen	123	0,01	0,01	527	0,03	0,04	942	0,05	0,04

* C82-C88

Hinweise zur Methodik und weitere Hintergrundinformationen finden Sie in den Sonderauswertungen 2017 zur Prävalenz.