

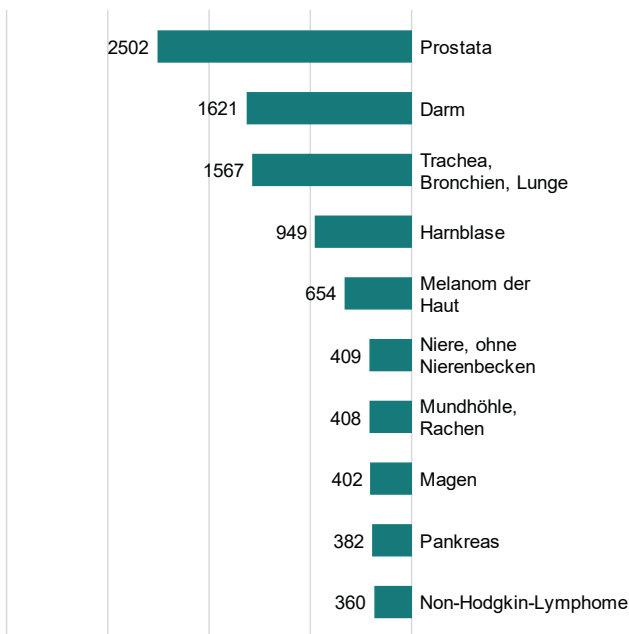
KREBS GESAMT

Unter Krebs gesamt werden alle bösartigen Neubildungen einschließlich der malignen Lymphome und Leukämien zusammengefasst, nicht-melanotische Hauttumoren (C44) werden dabei nicht berücksichtigt. Dieses Verfahren ist international üblich und wird mit der sehr guten Prognose der nicht-melanotischen Hauttumoren begründet. Die nicht-melanotischen Tumoren der Haut werden im Krebsregister Rheinland-Pfalz erfasst und in diesem Bericht gesondert ausgewertet. Für die Harnblase werden neben den bösartigen Tumoren auch solche unsicheren oder unbekanntes Verhaltens und Vorstufen (ICD-10 D09.0, D41.4) unter Krebs gesamt zusammengefasst.

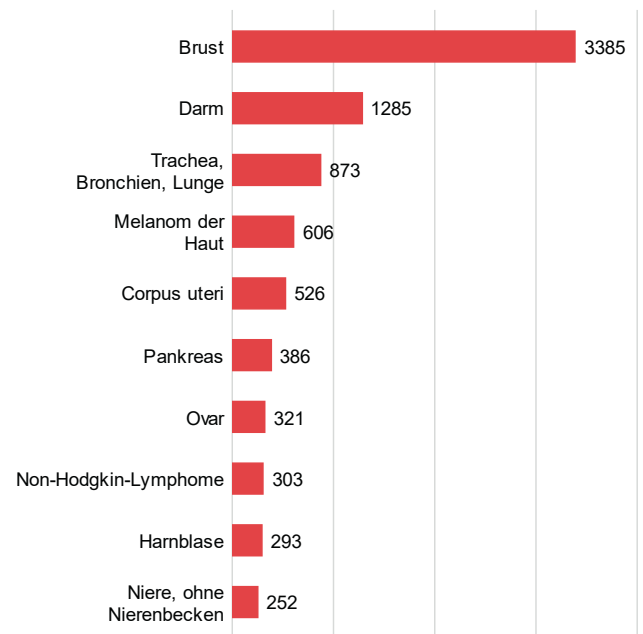
Die zehn häufigsten gemeldeten Diagnosen und die zehn häufigsten Krebstodesursachen sind in den unten stehenden Abbildungen dargestellt. Hier gab es gegenüber dem Jahr 2014 nur geringfügige Verschiebungen. Einzelne Verschiebungen in der Reihenfolge der Erkrankungs- und Sterbefälle können jedoch auch bei den häufigeren Erkrankungen durch Zufall bedingt sein.

Die Reihenfolge bei den zehn häufigsten Krebsdiagnosen und -todesursachen weicht bei Männern in Rheinland-Pfalz teilweise von der deutschlandweiten ab, da in Rheinland-Pfalz Darmkrebserkrankungen an zweiter Stelle und Lungenkrebs an dritter Stelle stehen. Bei Frauen steht in Rheinland-Pfalz das maligne Melanom an vierter Stelle und Corpus Uteri an fünfter Stelle der Neuerkrankungen, während es deutschlandweit umgekehrt ist.

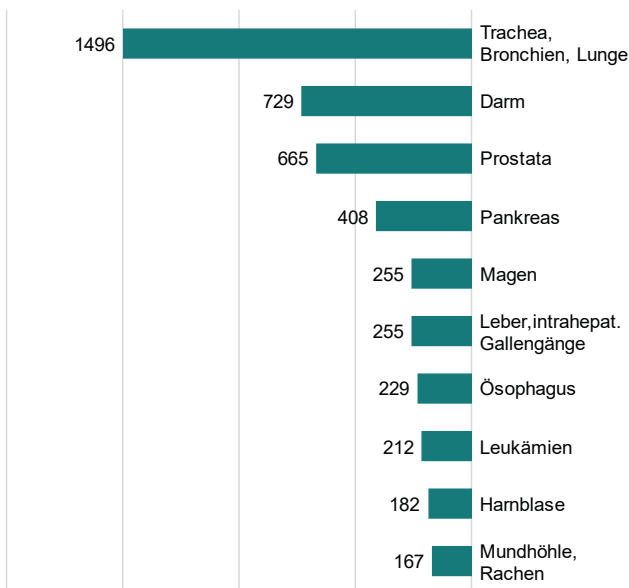
DIE 10 HÄUFIGSTEN GEMELDETEN DIAGNOSEN BEI MÄNNERN 2015 AUSSER NICHT-MELANOTISCHE HAUTTUMOREN



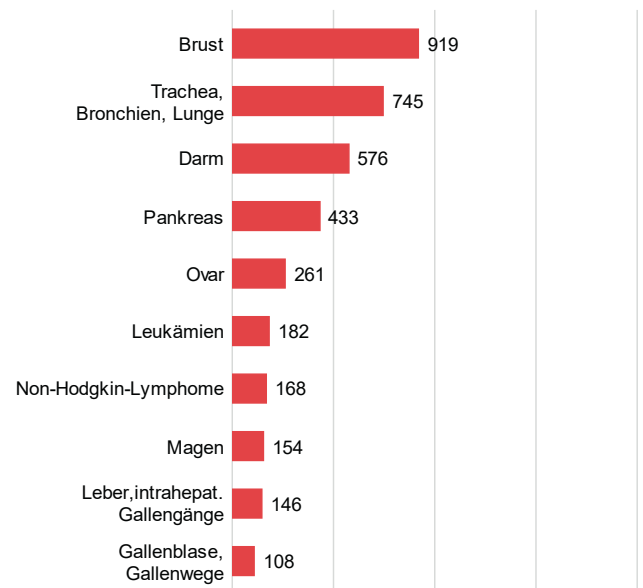
DIE 10 HÄUFIGSTEN GEMELDETEN DIAGNOSEN BEI FRAUEN 2015 AUSSER NICHT-MELANOTISCHE HAUTTUMOREN



DIE 10 HÄUFIGSTEN KREBSTODESURSACHEN BEI MÄNNERN 2015



DIE 10 HÄUFIGSTEN KREBSTODESURSACHEN BEI FRAUEN 2015



KREBS GESAMT

SITUATION IN DEUTSCHLAND

INZIDENZ UND MORTALITÄT	MÄNNER	FRAUEN
Altersstandardisierte Rate (/100.000) Europastandard		
Inzidenz Saarland 2014*	471,8	380,7
Mortalität Saarland 2014	195,9	132,6
geschätzte Inzidenz BRD 2014*	421,0	344,4
Mortalität BRD 2015	189,1	124,2

*ohne ICD-10 D09.0 und D41.4

In Deutschland erkranken nach Schätzungen des Robert Koch-Instituts pro Jahr ca. 249.000 Männer und ca. 227.000 Frauen neu an einem bösartigen Tumor (ZfKD-Schätzung 2017 für das Diagnosejahr 2014). Das mittlere Erkrankungsalter liegt für Männer bei 70, für Frauen bei 69 Jahren. Jüngere Männer unter 55 Jahren erkranken seltener an Krebs als gleichaltrige Frauen. Bei den über 65-Jährigen hingegen erkranken Männer doppelt so häufig wie Frauen gleichen Alters.

Die Inzidenzraten wurden direkt aus den Daten der hinreichend vollzählig erfassenden Krebsregister berechnet. Ergänzt wurden die Berechnungen um Schätzwerte aus den Daten der anderen Bundesländer.

Die Reihenfolge bei den zehn häufigsten Krebsdiagnosen und -todesursachen blieb in Deutschland seit 2011/2012 weitgehend gleich. Etwa 70% der Tumoren gehen vom Drüsengewebe aus

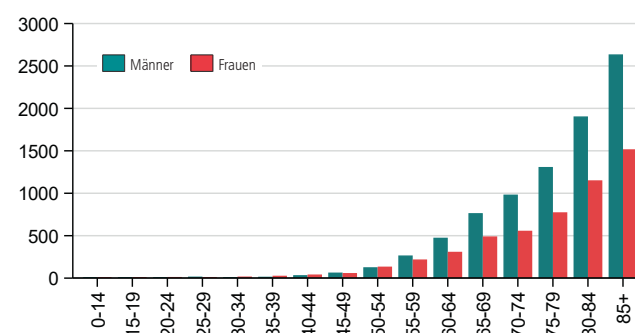
(Adenokarzinome), 15% sind Plattenepithel-, Urothel- oder kleinzellige Karzinome. Im letzten Jahrzehnt waren für beide Geschlechter abnehmende altersstandardisierte Sterberaten (um 12% bei den Männern, 7% bei den Frauen) und rückläufige altersstandardisierte Erkrankungsrate (10%) bei den Männern zu beobachten. Bei Frauen zeigt sich im gleichen Zeitraum vor allem durch die unterschiedlichen Trends beim Lungenkrebs und anderen durch das Zigarettenrauchen geförderten Krebskrankheiten sowie - wahrscheinlich bedingt durch das Mammographie-Screening-Programm - ein Anstieg der altersstandardisierten Neuerkrankungsrate um 3%.

Letztere gibt die Rate der Neuerkrankungen an, die aufgetreten wäre, wenn die Altersverteilung in der Bevölkerung einem bestimmten Standard, z.B. dem Europastandard, entsprochen hätte. Auf diese Weise können Neuerkrankungsraten oder Sterberaten zwischen Bevölkerungen mit unterschiedlicher Altersstruktur (z.B. verschiedene Diagnosejahre oder Länder) miteinander verglichen werden.

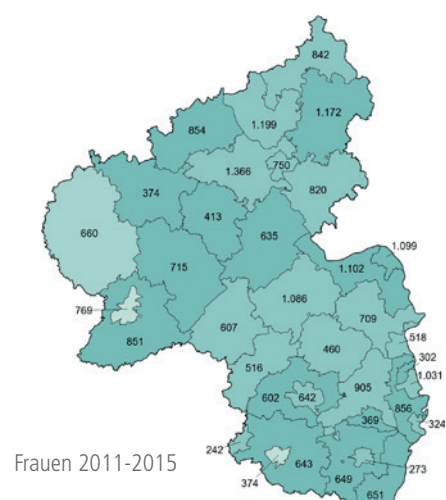
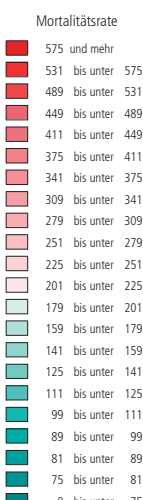
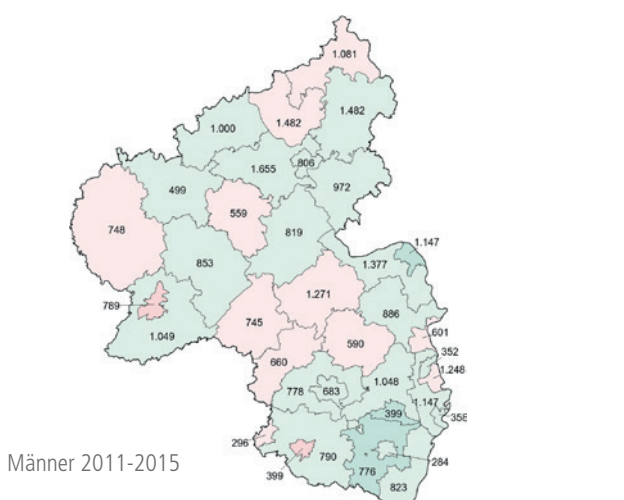
Jeder zweite Mann und nahezu jede zweite Frau erkranken im Laufe ihres Lebens an Krebs. Etwa jeder vierte Mann und jede fünfte Frau sterben an einer Krebserkrankung. Der wichtigste vermeidbare Risikofaktor für Krebs ist das Rauchen, dem etwa 16% aller Krebserkrankungen zuzuschreiben sind.

ÜBERSICHT MORTALITÄT	MÄNNER	FRAUEN
Summe Sterbefälle	6057	5081
Verhältnis Männer zu Frauen, Sterbefälle	1,2 : 1	
Mittleres Sterbealter	73,0	74,2
Rohe Rate	307,4	248,9
Altersstandardisierte Rate (/100.000)		
Weltstandard	120,6	81,8
Europastandard	186,4	123,8
BRD 1987	250,8	161,8

ALTERSSPEZIFISCHE MORTALITÄTSRATEN 2015 (JE 100.000)



MORTALITÄTSRATE (JE 100.000 UND JAHR) UND STERBEFÄLLE (Zahl: Anzahl Sterbefälle | Färbung: mittlere Sterberate)



SITUATION IN RHEINLAND-PFALZ

In Rheinland-Pfalz wurden im Jahr 2015 bei Männern fast 11.620 und bei Frauen knapp 10.700 bösartige Neubildungen diagnostiziert und registriert. Dies entspricht einer altersstandardisierten Inzidenzrate von 386/100.000 (Männer) bzw. 329/100.000 (Frauen). Das mittlere Erkrankungsalter beträgt 71 (Männer) bzw. 69 Jahre (Frauen).

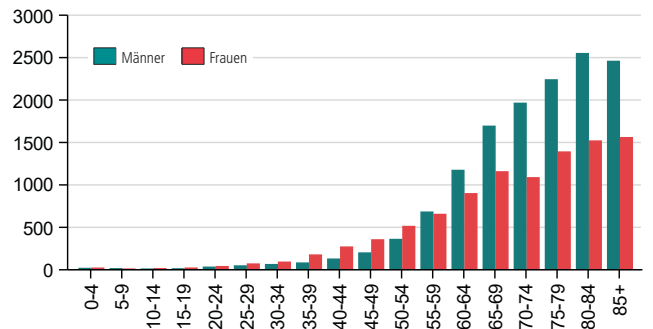
Die Mortalitätsdaten wurden vom Statistischen Landesamt Rheinland-Pfalz zur Verfügung gestellt. Die altersstandardisierte Mortalitätsrate beträgt für Männer in Rheinland-Pfalz etwa 186/100.000, für Frauen etwa 124/100.000. Das mittlere Sterbealter beträgt für Männer etwa 73 Jahre, für Frauen etwa 74 Jahre.

Inzidenz und Mortalität steigen mit dem Alter deutlich an. In Rheinland-Pfalz sind in den letzten Jahren Inzidenz und Mortalität bei Frauen weitgehend gleich geblieben und bei Männern rückläufig.

Die Raten von Inzidenz und Mortalität in Rheinland-Pfalz sowie deren Verlauf seit 2005 entsprechen den für Gesamtdeutschland beobachteten Werten.

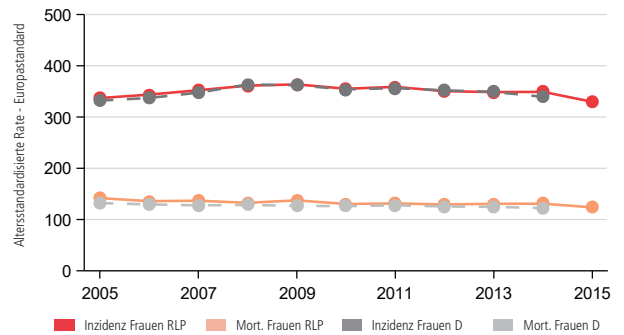
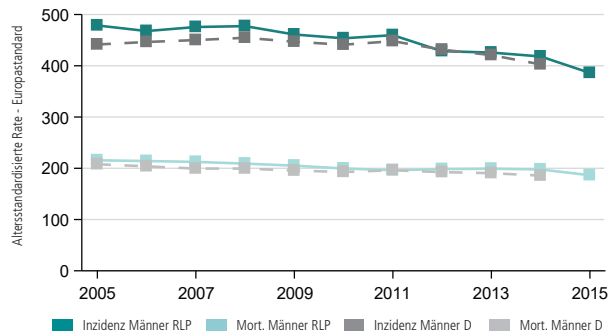
ÜBERSICHT INZIDENZ (mit DCO-Fällen)	MÄNNER	FRAUEN
Summe registrierter Fälle	11.617	10.694
Verhältnis Männer zu Frauen, Neuerkrankungen	1,1 : 1	
Mittleres Erkrankungsalter	70,7	68,5
Rohe Rate	589,5	523,9
Altersstandardisierte Rate (/100.000)		
Europastandard	386,0	329,7
DCO-/DCN-Anteil	14,2 %	13,9 %
Validitätsindikatoren (ohne DCO-Fälle)		
PSU-Anteil	2,1%	< 5 %
Uterus NOS-Anteil	3,2%	< 5 %
Anteil histologisch gesicherter Erkrankungen	94,1%	> 90 %
M/I	0,5	0,5

ALTERSSPEZIFISCHE REGISTRIERTE INZIDENZRATEN 2015 (JE 100.000)

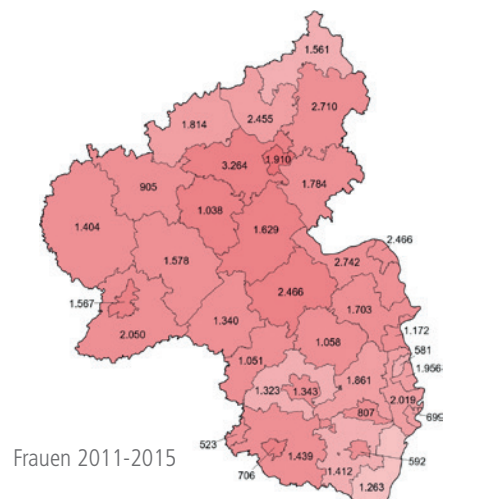
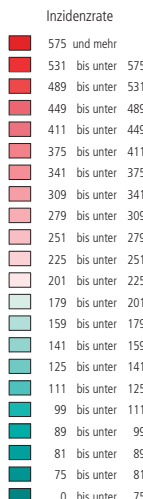
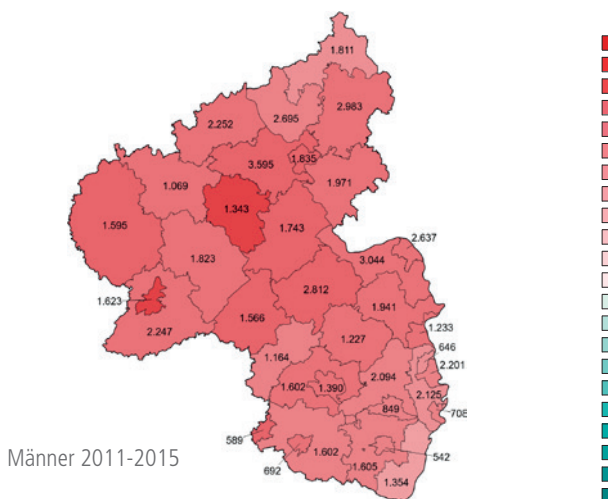


VERLAUF VON INZIDENZ UND MORTALITÄT 2005-2015 (Quellen: Stat. Landesamt Rheinland-Pfalz, Krebsregister Rheinland-Pfalz, Robert Koch-Institut)

Anm.: Die deutschlandweiten Raten enthalten nicht die ICD-10 D09.0 und D41.4



INZIDENZRATE (JE 100.000 UND JAHR) UND ANZAHL REGISTRIERTER NEUERKRANKUNGEN (Zahl: Anzahl Neuerkrankungen | Färbung: mittlere Inzidenzrate)



Frauen 2011-2015

ÜBERLEBENSZEITANALYSEN - TABELLE

DIAGNOSE(-GRUPPE)			1 JAHR		5 JAHRE		DEUTSCHLAND 5 Jahre relativ	RELATIVE 5-JAHRES-ÜBERLEBENS RATEN NACH UICC-STADIUM IN %				
			absolut	relativ	absolut	relativ		I	II	III	IV	o.A.
Krebs gesamt C0-C96 ohne C44	Männer	N	84.392	84.392	84.392	84.392	59 (57-61)	UICC-Stadium diagnoseübergreifend nicht vergleichbar. Auswertung daher nicht sinnvoll.				
		%	77,1	79,6	50,1	59,1						
	Frauen	N	80.591	80.591	80.591	80.591	65 (63-66)					
		%	82,0	84,0	58,8	65,9						
Mund und Rachen C00-C14	Männer	N	3.124	3.124	3.124	3.124	48 (43-51)	244	226	312	1.236	1.042
		%	76,1	77,7	39,4	43,5		71,5	64,3	53,1	35,1	41,9
	Frauen	N	1.216	1.216	1.216	1.216	59 (57-65)	136	86	103	381	479
		%	80,6	82,3	50,6	55,8		85,4	53,0	55,2	42,0	60,5
Speiseröhre C15	Männer	N	1.437	1.437	1.437	1.437	21 (15-24)	110	91	207	179	848
		%	54,2	55,7	21,0	24,0		50,4	32,1	27,7	4,6	24,6
	Frauen	N	380	380	380	380	21 (14-27)	24	26	64	24	240
		%	55,9	57,7	22,6	26,3		39,5	34,1	29,7	4,2	24,9
Magen C16	Männer	N	2.633	2.633	2.633	2.633	30 (29-36)	329	226	310	384	1.344
		%	58,7	61,0	24,2	29,3		73,9	41,6	25,2	5,7	28,5
	Frauen	N	1.689	1.689	1.689	1.689	33 (27-36)	205	180	139	215	915
		%	58,5	60,8	24,9	29,8		87,4	38,6	15,2	4,7	26,7
Darm C18-C21	Männer	N	12.838	12.838	12.838	12.838	62 (62-64)	1.711	2.247	2.038	1.604	5.223
		%	81,5	84,7	49,0	59,8		90,6	82,6	66,9	11,2	59,3
	Frauen	N	10.502	10.502	10.502	10.502	63 (60-65)	1.288	1.941	1.692	1.114	4.449
		%	80,5	83,6	51,4	62,3		91,6	84,2	69,6	10,9	61,0
Leber C22	Männer	N	1.270	1.270	1.270	1.270	14 (9-19)	100	67	64	150	849
		%	47,5	48,9	13,0	15,4		49,8	26,0	11,7	3,0	14,9
	Frauen	N	479	479	479	479	11 (9-18)	35	25	22	77	288
		%	44,2	45,1	11,7	13,2		41,4	20,8	10,5	0,0	12,5
Gallenblase u. Gallenwege C23-C24	Männer	N	513	513	513	513	21 (14-25)	54	74	68	61	253
		%	55,4	57,5	19,0	23,1		65,6	21,5	29,4	5,3	21,1
	Frauen	N	584	584	584	584	18 (14-23)	47	53	68	96	319
		%	48,6	50,5	13,4	16,0		56,3	22,3	18,7	2,7	15,6
Bauchspeicheldrüse C25	Männer	N	1.460	1.460	1.460	1.460	9 (8-12)	28	317	40	461	608
		%	36,6	37,8	6,1	7,2		51,3	11,1	10,2	2,2	7,4
	Frauen	N	1.521	1.521	1.521	1.521	10 (7-14)	39	315	42	415	704
		%	34,8	36,0	6,6	7,5		35,5	13,2	1,9	3,3	6,6
Kehlkopf C32	Männer	N	1.198	1.198	1.198	1.198	63 (56-66)	303	95	117	258	414
		%	83,4	85,7	53,6	61,5		90,5	71,0	37,2	35,8	66,6
	Frauen	N	213	213	213	213	64	50	18	25	50	69
		%	91,7	93,3	60,3	66,0		81,2	57,7	70,4	36,6	76,1
Lunge C33-C34	Männer	N	7.652	7.652	7.652	7.652	15 (14-18)	794	600	1.094	2.149	2.980
		%	45,2	46,6	13,6	15,7		57,0	36,2	14,5	3,1	13,9
	Frauen	N	4.178	4.178	4.178	4.178	20 (18-23)	462	232	556	1.320	1.586
		%	49,9	50,7	18,4	20,0		71,9	53,5	21,5	5,2	17,7
Malignes Melanom der Haut C43	Männer	N	5.426	5.426	5.426	5.426	91 (87-93)	2.098	336	124	87	2.779
		%	95,4	98,0	78,2	90,2		100,1	73,4	54,2	20,8	90,2
	Frauen	N	5.447	5.447	5.447	5.447	94 (89-97)	2.272	291	97	49	2.736
		%	97,2	98,7	87,0	94,7		100,5	80,6	58,5	29,8	94,6
Nicht-melanotische Hauttumoren C44	Männer	N	50.955	50.955	50.955	50.955	k.A.	10.577	346	52	32	39.735
		%	96,0	100,5	76,3	97,4		98,8	82,8	36,7	16,7	97,4
	Frauen	N	43.801	43.801	43.801	43.801	k.A.	9.254	212	27	18	34.174
		%	97,2	100,7	82,1	99,7		101,7	93,2	30,7	43,0	99,3
Mesotheliom C45	Männer	N	210	210	210	210	8	UICC-Stadium nicht sinnvoll				
		%	52,3	54,4	6,7	8,1						
	Frauen	N	59	59	59	59	17					
		%	62,5	64,7	11,3	12,9						
Brust C50	Frauen	N	31.400	31.400	31.400	31.400	88 (87-88)	10.283	10.318	3.490	1.224	6.018
		%	95,4	97,2	77,9	85,9		99,7	93,5	73,3	25,1	74,0

ÜBERLEBENSZEITANALYSEN - TABELLE

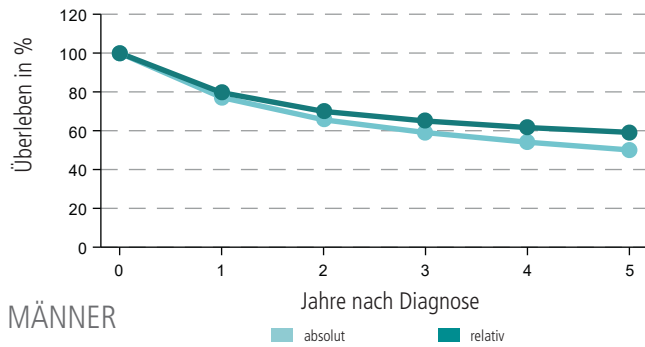
DIAGNOSE(-GRUPPE)			1 JAHR		5 JAHRE		DEUTSCHLAND 5 Jahre relativ	RELATIVE 5-JAHRES-ÜBERLEBENS RATEN NACH UICC-STADIUM IN %					
			absolut	relativ	absolut	relativ		I	II	III	IV	o.A.	
Vulva C51	Frauen	N	1.232	1.232	1.232	1.232		413	61	123	55	580	
		%	86,5	89,5	59,1	69,3	68 (60-80)	83,1	71,2	45,0	27,1	69,8	
Gebärmutterhals C53	Frauen	N	1.934	1.934	1.934	1.934		602	132	255	125	814	
		%	88,9	89,8	65,6	68,6	69 (67-78)	91,3	68,4	53,0	23,3	67,7	
Gebärmutterkörper C54-C55	Frauen	N	4.567	4.567	4.567	4.567		1.716	206	295	136	2.022	
		%	89,7	91,8	68,4	77,5	79 (77-81)	90,5	74,8	53,9	12,4	80,3	
Ovar C56	Frauen	N	2.344	2.344	2.344	2.344		340	111	519	352	1.020	
		%	76,9	78,4	37,7	41,1	41 (37-44)	88,8	74,2	37,9	21,8	35,4	
Prostata C61	Männer	N	26.353	26.353	26.353	26.353		1.403	4.960	1.655	1.864	16.468	
		%	94,1	97,2	74,1	88,5	91 (89-93)	96,4	102,8	100,3	48,6	87,6	
Hoden C62	Männer	N	1.746	1.746	1.746	1.746		646	133	64	-	857	
		%	99,2	99,5	96,3	97,9	96 (93-98)	100,3	95,9	83,6	-	97,2	
Niere C64	Männer	N	3.477	3.477	3.477	3.477		995	144	270	233	1.758	
		%	87,8	90,1	65,5	75,0	77 (73-79)	93,5	80,4	65,2	13,8	79,3	
	Frauen	N	1.995	1.995	1.995	1.995		606	74	144	95	1.008	
		%	88,3	90,1	68,9	77,5	77 (75-80)	97,4	87,4	72,8	16,0	77,7	
Harnblase C67, D09.0, D41.4	Männer	N	8.790	8.790	8.790	8.790		UICC-Stadium 0 in %					
		%	85,3	89,2	57,8	72,6	-	4.769					
	Frauen	N	2.690	2.690	2.690	2.690		90,0	weitere Stadien siehe unten bei C67				
		%	81,2	84,3	57,3	69,0	-	1.471					
Harnblase C67	Männer	N	4.021	4.021	4.021	4.021		685	326	174	353	2.468	
		%	76,4	80,1	43,1	54,2	57 (54-64)	74,4	53,9	45,2	19,5	56,8	
	Frauen	N	1.219	1.219	1.219	1.219		162	82	71	147	754	
		%	67,7	70,6	36,3	44,7	47 (41-55)	75,3	54,9	46,4	17,0	45,2	
Gehirn und ZNS C70-C72	Männer	N	792	792	792	792		UICC-Stadium nicht definiert					
		%	55,2	56,3	18,7	19,9	20 (17-27)						
	Frauen	N	571	571	571	571							
		%	48,2	48,9	17,8	18,5	23 (18-30)						
Schilddrüse C73	Männer	N	615	615	615	615		113	22	40	95	313	
		%	90,4	91,8	78,2	83,7	87 (77-98)	101,8	105,4	97,1	56,8	90,7	
	Frauen	N	1.496	1.496	1.496	1.496		425	33	65	99	843	
		%	96,6	97,3	92,5	95,8	94 (87-97)	100,0	105,3	99,2	66,7	99,3	
Morbus Hodgkin C81	Männer	N	412	412	412	412		UICC-Stadium nicht definiert					
		%	92,2	93,2	82,5	85,8	84 (79-87)						
	Frauen	N	358	358	358	358							
		%	94,6	95,5	82,2	86,1	85 (81-90)						
Non-Hodgkin- Lymphome C82-C85	Männer	N	2.754	2.754	2.754	2.754		UICC-Stadium nicht definiert					
		%	81,6	84,5	56,5	66,5	67 (65-70)						
	Frauen	N	2.283	2.283	2.283	2.283							
		%	80,4	82,5	60,4	68,1	71 (65-73)						
Plasmozytome C90	Männer	N	916	916	916	916		UICC-Stadium nicht definiert					
		%	78,9	81,7	38,8	46,0	49 (40-54)						
	Frauen	N	670	670	670	670							
		%	79,1	81,2	36,8	41,8	47 (41-58)						
Leukämien C91-C95	Männer	N	1.717	1.717	1.717	1.717		UICC-Stadium nicht definiert					
		%	75,9	78,2	47,5	55,2	59 (51-68)						
	Frauen	N	1.261	1.261	1.261	1.261							
		%	72,2	73,9	48,6	54,6	58 (53-65)						

zu N: Die Anzahl der berücksichtigten Erkrankungsfälle bei den einzelnen Diagnosen ergibt sich nicht aus der Summe der Fälle in den jeweiligen Tumorstadien.

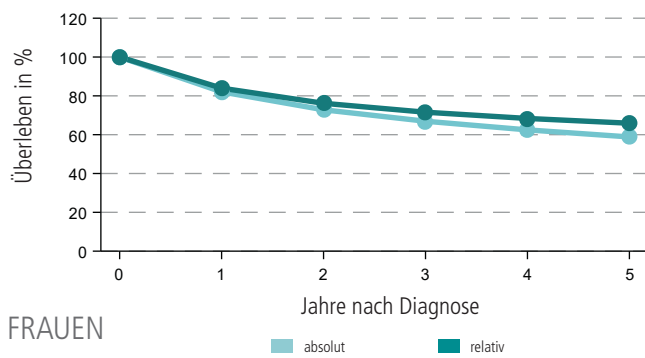
ÜBERLEBENSZEITANALYSEN - GRAFIKEN

KREBS GESAMT

ABSOLUTES UND RELATIVES ÜBERLEBEN



MÄNNER

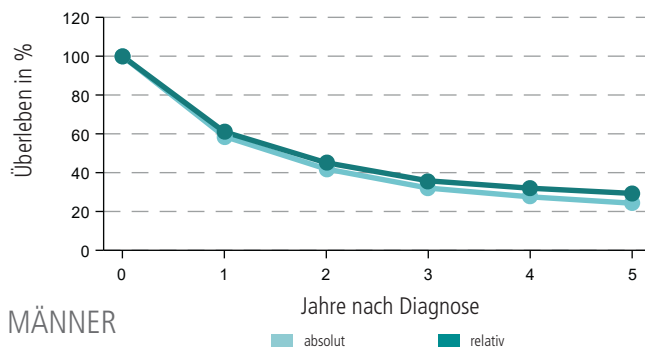


FRAUEN

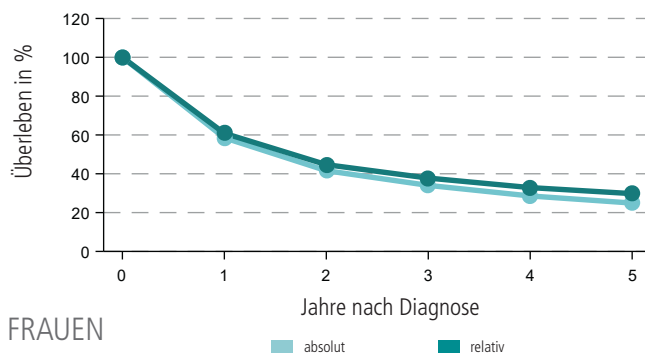
UICC-STADIUM DIAGNOSEÜBERGREIFEND NICHT VERGLEICHBAR. AUSWERTUNG DAHER NICHT SINNVOLL.

MAGEN (C16)

ABSOLUTES UND RELATIVES ÜBERLEBEN

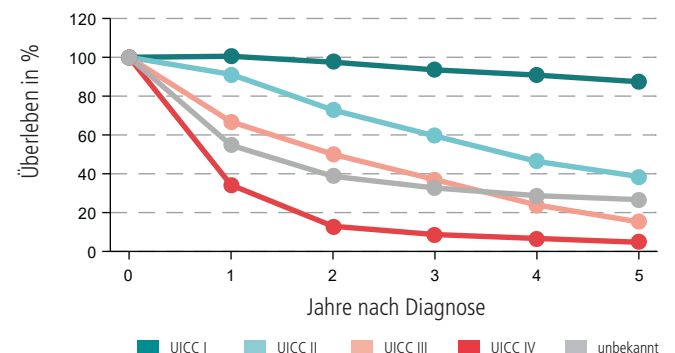
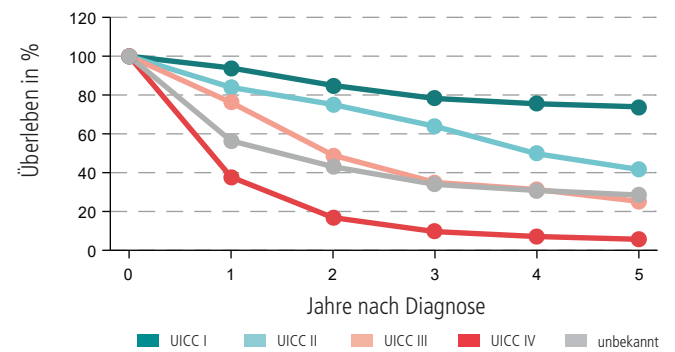


MÄNNER



FRAUEN

RELATIVES ÜBERLEBEN NACH TUMORSTADIUM



PRÄVALENZEN - TABELLE

DIAGNOSE(-GRUPPE)		1 JAHR			5 JAHRE			10 JAHRE		
		RLP		BRD	RLP		BRD	RLP		BRD
		N	%	%	N	%	%	N	%	%
Krebs gesamt C00-C96 ohne C44	Männer	8.810	0,45	0,49	36.234	1,84	1,96	62.548	3,17	3,30
	Frauen	8.399	0,41	0,45	35.899	1,76	1,87	62.195	3,05	3,21
Mund und Rachen C00-C14	Männer	329	0,02	0,02	1.180	0,06	0,07	1.909	0,10	0,11
	Frauen	136	0,01	0,01	541	0,02	0,03	853	0,04	0,05
Speiseröhre C15	Männer	145	0,01	0,01	438	0,02	0,02	629	0,03	0,03
	Frauen	42	0,00	0,00	122	0,01	0,01	181	0,01	0,01
Magen C16	Männer	268	0,01	0,02	852	0,04	0,05	1.294	0,07	0,07
	Frauen	155	0,01	0,01	532	0,03	0,03	822	0,04	0,05
Darm C18-C21	Männer	1.333	0,07	0,07	5.277	0,27	0,28	8.749	0,44	0,48
	Frauen	1.021	0,05	0,06	4.275	0,21	0,23	7.343	0,36	0,39
Leber C22	Männer	150	0,01	0,01	359	0,02	0,02	469	0,02	0,03
	Frauen	65	0,00	0,00	148	0,01	0,01	185	0,01	0,01
Gallenblase u. Gallenwege C23-C24	Männer	65	0,00	0,00	172	0,01	0,01	233	0,01	0,01
	Frauen	50	0,00	0,00	160	0,01	0,01	210	0,01	0,01
Bauchspeicheldrüse C25	Männer	169	0,01	0,01	331	0,02	0,02	391	0,02	0,03
	Frauen	124	0,01	0,01	298	0,01	0,02	372	0,02	0,03
Kehlkopf C32	Männer	121	0,01	0,01	473	0,02	0,03	847	0,04	0,05
	Frauen	23	0,00	0,00	98	0,00	0,00	166	0,01	0,01
Lunge C33-C34	Männer	749	0,04	0,05	1.974	0,10	0,12	2.733	0,14	0,17
	Frauen	485	0,02	0,03	1.287	0,06	0,08	1.772	0,09	0,11
Melanom der Haut C43	Männer	632	0,03	0,03	2.726	0,14	0,12	4.752	0,24	0,20
	Frauen	584	0,03	0,02	2.862	0,14	0,12	5.051	0,25	0,21
Nicht-melanotische Hauttumoren C44	Männer	5.566	0,28	k.A.	25.965	1,32	k.A.	43.521	2,21	k.A.
	Frauen	4.612	0,23	k.A.	22.680	1,11	k.A.	38.827	1,90	k.A.
Mesotheliom C45	Männer	20	0,00	0,00	56	0,00	0,00	63	0,00	0,00
	Frauen	1	0,00	0,00	9	0,00	0,00	12	0,00	0,00
Brust C50	Frauen	3.155	0,15	0,16	14.995	0,73	0,76	27.104	1,33	1,36
Vulva C51	Frauen	143	0,01	0,01	582	0,03	0,03	925	0,05	0,04
Gebärmutterhals C53	Frauen	213	0,01	0,01	875	0,04	0,04	1.569	0,08	0,08
Gebärmutterkörper C54-C55	Frauen	486	0,02	0,02	2.090	0,10	0,11	3.690	0,18	0,19
Ovar C56	Frauen	240	0,01	0,01	871	0,04	0,05	1.423	0,07	0,08
Prostata C61	Männer	2.282	0,12	0,14	11.374	0,58	0,69	21.971	1,11	1,25
Hoden C62	Männer	174	0,01	0,01	855	0,04	0,05	1.723	0,09	0,10
Niere C64	Männer	351	0,02	0,02	1.592	0,08	0,09	2.737	0,14	0,16
	Frauen	199	0,01	0,01	920	0,05	0,05	1.647	0,08	0,09
Harnblase C67, D09.0, D41.4	Männer	844	0,04	k.A.	3.895	0,20	k.A.	6.470	0,33	k.A.
	Frauen	229	0,01	k.A.	1.101	0,05	k.A.	1.952	0,10	k.A.
Harnblase C67	Männer	465	0,02	0,03	1.729	0,09	0,09	2.614	0,13	0,14
	Frauen	124	0,01	0,01	456	0,02	0,03	708	0,03	0,04
Gehirn und ZNS C70-C72	Männer	93	0,00	0,01	271	0,01	0,02	378	0,02	0,03
	Frauen	66	0,00	0,00	179	0,01	0,01	262	0,01	0,02
Schilddrüse C73	Männer	56	0,00	0,00	289	0,01	0,02	535	0,03	0,04
	Frauen	151	0,01	0,01	769	0,04	0,05	1.436	0,07	0,09
Morbus Hodgkin C81	Männer	37	0,00	0,00	200	0,01	0,01	399	0,02	0,03
	Frauen	58	0,00	0,00	188	0,01	0,01	339	0,02	0,02
Non-Hodgkin-Lymphome C82-C85	Männer	295	0,01	0,02*	1.246	0,06	0,08*	2.046	0,10	0,13*
	Frauen	238	0,01	0,02*	989	0,05	0,07*	1.756	0,09	0,11*
Plasmozytome C90	Männer	99	0,01	0,01	386	0,02	0,03	560	0,03	0,04
	Frauen	74	0,00	0,01	276	0,01	0,02	388	0,02	0,03
Leukämien C91-C95	Männer	153	0,01	0,01	717	0,04	0,05	1.263	0,06	0,09
	Frauen	98	0,00	0,01	517	0,03	0,04	939	0,05	0,06

* C82-C88