

# NON-HODGKIN-LYMPHOME (C82-C85)

## SITUATION IN DEUTSCHLAND

| INZIDENZ UND MORTALITÄT                                 | MÄNNER | FRAUEN |
|---|--------|--------|
| Altersstandardisierte Rate (/100.000)<br>Europastandard |        |        |
| Inzidenz Saarland 2014                                  | 19,8   | 11,8   |
| Mortalität Saarland 2014                                | 5,6    | 4      |
| geschätzte Inzidenz BRD 2014                            | 10,3   | 14,8   |
| Mortalität BRD 2015                                     | 3,0    | 5,2    |

**Wichtige Risikofaktoren:** Schwächung des Immunsystems, radioaktive Strahlung, Chemotherapie, seltene Autoimmunerkrankungen. Je nach Art des Lymphoms Infektionen mit unterschiedlichen Erregern: Epstein-Barr-Virus beim Burkitt-Lymphom, das hauptsächlich in Afrika vorkommt; humanes T-Zell-Leukämie-Virus (HTLV-1) bei T-Zell-Lymphomen; möglicherweise Hepatitis B- oder Hepatitis C-Viren bei bestimmten Lymphomen. Eine chronische Entzündung der Magenschleimhaut bei Infektionen mit dem Bakterium *Helicobacter pylori* erhöht vermutlich das Risiko für ein Lymphom der Magenschleimhaut (MALT-Lymphom). Umweltgifte wie Schwermetalle, organische Lösungsmittel und Pestizide werden diskutiert. Rauchen und Übergewicht scheinen insbesondere bei aggressiven Lymphomen eine Rolle zu spielen.

Im Jahr 2014 erkrankten in Deutschland etwa 9.200 Männer und 7.900 Frauen an einem Non-Hodgkin-Lymphom, und zwar Männer im mittleren Alter von 70 und Frauen im Alter von 73 Jahren. Die steigende

Inzidenz bei den Non-Hodgkin-Lymphomen geht einher mit einer sinkenden Inzidenz bei den Leukämien. Ursache ist die geänderte Beurteilung der chronisch-lymphatischen Leukämien, die inzwischen klinisch eher als niedrig-maligne Non-Hodgkin-Lymphome angesehen werden. Die Mortalität ist seit dem Jahr 2000 rückläufig und in den letzten Jahren konstant.

## SITUATION IN RHEINLAND-PFALZ

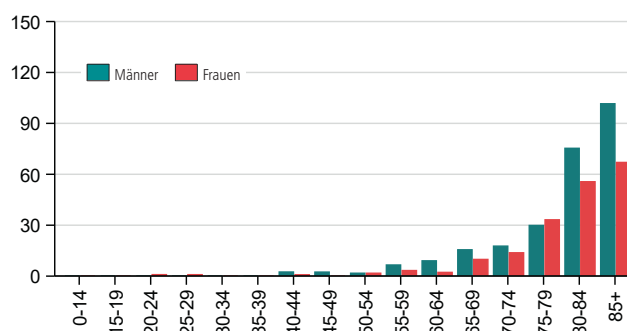
**Inzidenz:** Für 2015 wurden 360 Non-Hodgkin-Lymphome bei Männern und 303 bei Frauen gemeldet. Die Inzidenz beträgt damit 12,0/100.000 für Männer und ist in den letzten Jahren relativ konstant. Bei Frauen zeigt sich eine Neuerkrankungsrate von 8,6/100.000 mit einer leicht rückläufigen Tendenz in den letzten Jahren. Sie ist vor allem bei den Männern etwas niedriger als in Gesamtdeutschland.

**Histologieverteilung und Lokalisationen:** In der Hälfte der Fälle fällt die Histologie in die Gruppe der diffusen Non-Hodgkin-Lymphome. Knapp 60% der Non-Hodgkin-Lymphome sind im Lymphknoten lokalisiert. Darüber hinaus lässt sich keine bevorzugte Lokalisation identifizieren.

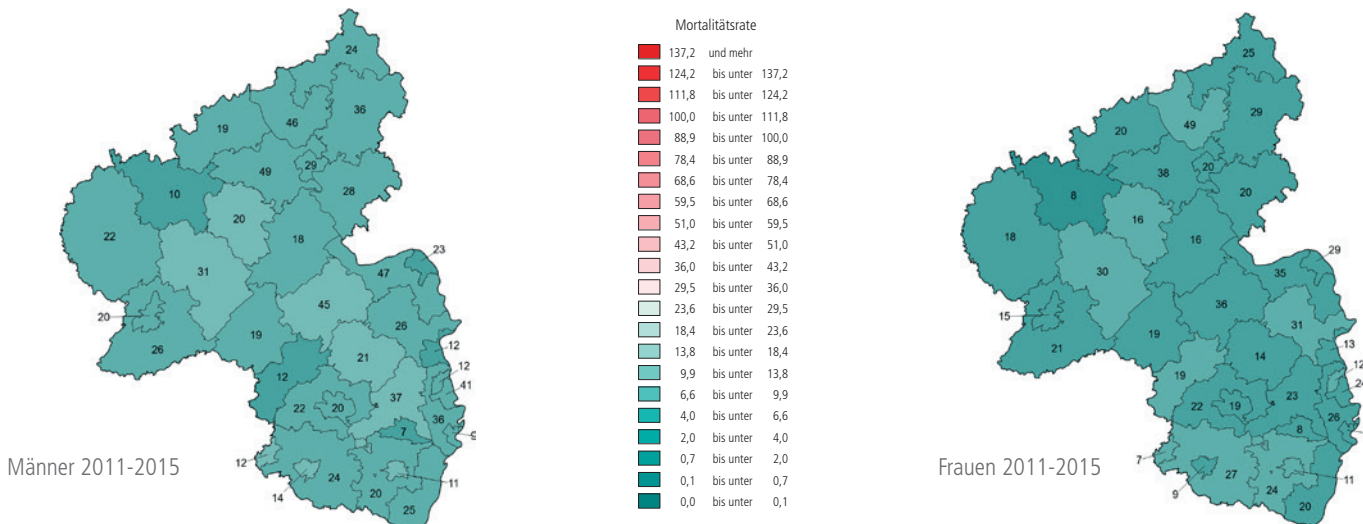
**Mortalität:** 2015 starben 162 Männer und 168 Frauen an Non-Hodgkin-Lymphomen. Die Mortalität liegt für Männer bei 4,8/100.000 und für Frauen bei 3,3/100.000 und entspricht damit der Gesamtdeutschlands.

| ÜBERSICHT MORTALITÄT                     | MÄNNER | FRAUEN |
|--|--------|--------|
| Summe Sterbefälle                        | 162    | 168    |
| Anteil an allen Krebssterbefällen        | 2,7 %  | 3,3 %  |
| Verhältnis Männer zu Frauen, Sterbefälle | 1 : 1  |        |
| Mittleres Sterbealter                    | 75,1   | 78,6   |
| Rohe Rate                                | 8,2    | 8,2    |
| Altersstandardisierte Rate (/100.000)    |        |        |
| Weltstandard                             | 3,0    | 2,0    |
| Europastandard                           | 4,8    | 3,3    |
| BRD 1987                                 | 6,7    | 4,9    |

## ALTERSSPEZIFISCHE MORTALITÄTSRATEN 2015 (JE 100.000)



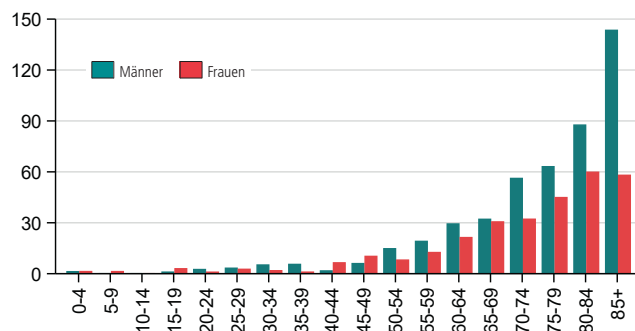
## MORTALITÄTSRATE (JE 100.000 UND JAHR) UND STERBEFÄLLE (Zahl: Anzahl Sterbefälle | Färbung: mittlere Sterberate)



| ÜBERSICHT INZIDENZ (mit DCO-Fällen)                           | MÄNNER  | FRAUEN |
|---|---------|--------|
| Summe registrierter Fälle                                     | 360     | 303    |
| Anteil an allen registrierten Krebsneuerkrankungen            | 3,1 %   | 2,8 %  |
| Verhältnis Männer zu Frauen, Neuerkrankungen                  | 1,2 : 1 |        |
| Mittleres Erkrankungsalter                                    | 72,4    | 73,6   |
| Rohe Rate   | 18,3    | 14,8   |
| <b>Alterstandardisierte Rate (/100.000)</b>                   |         |        |
| Weltstandard  | 8,3     | 6,3    |
| Europastandard  | 12,0    | 8,6    |
| BRD 1987  | 15,2    | 10,7   |
| Anteil histologisch gesicherter Erkrankungen (ohne DCO-Fälle) | 91,4 %  | 92,3 % |
| DCO-/DCN-Anteil   | 12,8 %  | 14,2 % |
| M/I   | 0,5     | 0,6    |

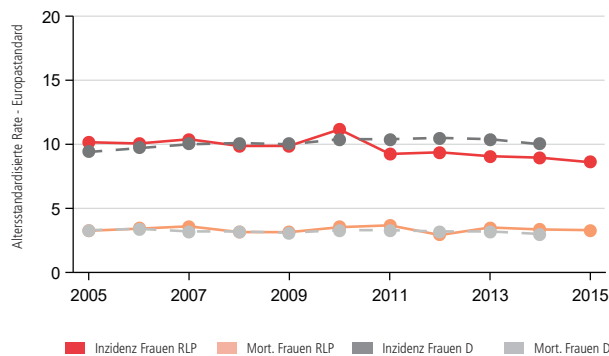
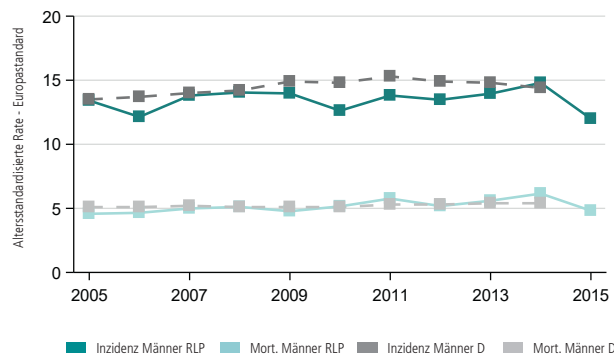
| HISTOLOGIEVERTEILUNG (ohne DCO-Fälle)                     | MÄNNER     |            | FRAUEN     |            |
|---|------------|------------|------------|------------|
|   | n          | %          | n          | %          |
| Follikuläres oder noduläres Non-Hodgkin-Lymphom (ICD C82) | 51         | 16,2       | 57         | 21,9       |
| Diffuses Non-Hodgkin-Lymphom (ICD C83)                    | 182        | 58,0       | 136        | 52,3       |
| Kutane und periphere T-Zell-Lymphome (ICD C84)            | 21         | 6,7        | 14         | 5,4        |
| Sonstige und n.n.bez. Non-Hodgkin-Lymphome (ICD C85)      | 60         | 19,1       | 53         | 20,4       |
| <b>Summe</b>  | <b>314</b> | <b>100</b> | <b>260</b> | <b>100</b> |

ALTERSSPEZIFISCHE REGISTRIERTE INZIDENZRATEN 2015 (JE 100.000)

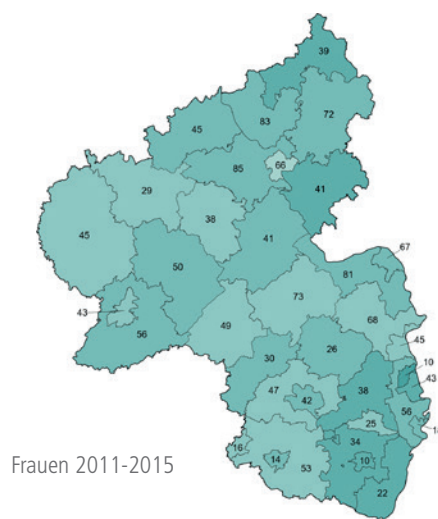
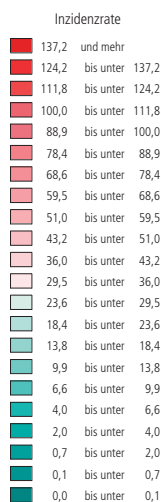
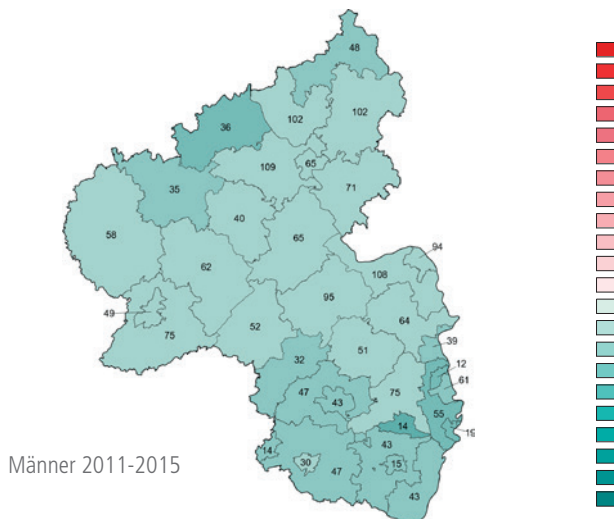


| LOKALISATIONEN (ohne DCO-Fälle)      | MÄNNER     |            | FRAUEN     |            |
|--------------------------------------|------------|------------|------------|------------|
|                                      | n          | %          | n          | %          |
| Mund- und Rachenraum                 | 13         | 4,1        | 10         | 3,8        |
| Magen                                | 14         | 4,5        | 13         | 5,0        |
| Verdauungsorgane (außer Magen)       | 16         | 5,1        | 19         | 7,3        |
| Atmungssystem, intrathorakale Organe | 13         | 4,1        | 11         | 4,2        |
| Haut                                 | 21         | 6,7        | 9          | 3,5        |
| Brust                                | 0          | 0,0        | 4          | 1,5        |
| Urogenitalorgane                     | 14         | 4,5        | 2          | 0,8        |
| Auge, Gehirn und ZNS                 | 12         | 3,8        | 8          | 3,1        |
| Endokrine Drüsen                     | 1          | 0,3        | 1          | 0,4        |
| Lymphknoten                          | 183        | 58,3       | 160        | 61,5       |
| Sonstige Lokalisationen              | 27         | 8,6        | 23         | 8,8        |
| <b>Summe</b>                         | <b>314</b> | <b>100</b> | <b>260</b> | <b>100</b> |

VERLAUF VON INZIDENZ UND MORTALITÄT 2005-2015 (Quellen: Stat. Landesamt Rheinland-Pfalz, Krebsregister Rheinland-Pfalz, Robert Koch-Institut)



INZIDENZRATE (JE 100.000 UND JAHR) UND ANZAHL REGISTRIERTER NEUERKRANKUNGEN (Zahl: Anzahl Neuerkrankungen | Färbung: mittlere Inzidenzrate)



Männer 2011-2015

Frauen 2011-2015

## ÜBERLEBENSZEITANALYSEN - TABELLE

| DIAGNOSE(-GRUPPE)                        |        |   | 1 JAHR  |         | 5 JAHRE |         | DEUTSCHLAND<br>5 Jahre relativ | RELATIVE 5-JAHRES-ÜBERLEBENS RATEN<br>NACH UICC-STADIUM IN %                              |        |       |       |        |
|--|--------|---|---------|---------|---------|---------|--------------------------------|---|--------|-------|-------|--------|
|  |        |   | absolut | relativ | absolut | relativ |                                | I   | II     | III   | IV    | o.A.   |
| Krebs gesamt<br>C0-C96 ohne C44          | Männer | N | 84.392  | 84.392  | 84.392  | 84.392  | 59 (57-61)                     | UICC-Stadium diagnoseübergreifend nicht<br>vergleichbar. Auswertung daher nicht sinnvoll. |        |       |       |        |
|  |        | % | 77,1    | 79,6    | 50,1    | 59,1    |                                |   |        |       |       |        |
|  | Frauen | N | 80.591  | 80.591  | 80.591  | 80.591  | 65 (63-66)                     |   |        |       |       |        |
|  |        | % | 82,0    | 84,0    | 58,8    | 65,9    |                                |   |        |       |       |        |
| Mund und Rachen<br>C00-C14               | Männer | N | 3.124   | 3.124   | 3.124   | 3.124   | 48 (43-51)                     | 244   | 226    | 312   | 1.236 | 1.042  |
|  |        | % | 76,1    | 77,7    | 39,4    | 43,5    |                                | 71,5  | 64,3   | 53,1  | 35,1  | 41,9   |
|  | Frauen | N | 1.216   | 1.216   | 1.216   | 1.216   | 59 (57-65)                     | 136   | 86     | 103   | 381   | 479    |
|  |        | % | 80,6    | 82,3    | 50,6    | 55,8    |                                | 85,4  | 53,0   | 55,2  | 42,0  | 60,5   |
| Speiseröhre<br>C15                       | Männer | N | 1.437   | 1.437   | 1.437   | 1.437   | 21 (15-24)                     | 110   | 91     | 207   | 179   | 848    |
|  |        | % | 54,2    | 55,7    | 21,0    | 24,0    |                                | 50,4  | 32,1   | 27,7  | 4,6   | 24,6   |
|  | Frauen | N | 380     | 380     | 380     | 380     | 21 (14-27)                     | 24  | 26     | 64    | 24    | 240    |
|  |        | % | 55,9    | 57,7    | 22,6    | 26,3    |                                | 39,5  | 34,1   | 29,7  | 4,2   | 24,9   |
| Magen<br>C16                             | Männer | N | 2.633   | 2.633   | 2.633   | 2.633   | 30 (29-36)                     | 329   | 226    | 310   | 384   | 1.344  |
|  |        | % | 58,7    | 61,0    | 24,2    | 29,3    |                                | 73,9  | 41,6   | 25,2  | 5,7   | 28,5   |
|  | Frauen | N | 1.689   | 1.689   | 1.689   | 1.689   | 33 (27-36)                     | 205   | 180    | 139   | 215   | 915    |
|  |        | % | 58,5    | 60,8    | 24,9    | 29,8    |                                | 87,4  | 38,6   | 15,2  | 4,7   | 26,7   |
| Darm<br>C18-C21                          | Männer | N | 12.838  | 12.838  | 12.838  | 12.838  | 62 (62-64)                     | 1.711   | 2.247  | 2.038 | 1.604 | 5.223  |
|  |        | % | 81,5    | 84,7    | 49,0    | 59,8    |                                | 90,6  | 82,6   | 66,9  | 11,2  | 59,3   |
|  | Frauen | N | 10.502  | 10.502  | 10.502  | 10.502  | 63 (60-65)                     | 1.288   | 1.941  | 1.692 | 1.114 | 4.449  |
|  |        | % | 80,5    | 83,6    | 51,4    | 62,3    |                                | 91,6  | 84,2   | 69,6  | 10,9  | 61,0   |
| Leber<br>C22                             | Männer | N | 1.270   | 1.270   | 1.270   | 1.270   | 14 (9-19)                      | 100   | 67     | 64    | 150   | 849    |
|  |        | % | 47,5    | 48,9    | 13,0    | 15,4    |                                | 49,8  | 26,0   | 11,7  | 3,0   | 14,9   |
|  | Frauen | N | 479     | 479     | 479     | 479     | 11 (9-18)                      | 35  | 25     | 22    | 77    | 288    |
|  |        | % | 44,2    | 45,1    | 11,7    | 13,2    |                                | 41,4  | 20,8   | 10,5  | 0,0   | 12,5   |
| Gallenblase u.<br>Gallenwege<br>C23-C24  | Männer | N | 513     | 513     | 513     | 513     | 21 (14-25)                     | 54  | 74     | 68    | 61    | 253    |
|  |        | % | 55,4    | 57,5    | 19,0    | 23,1    |                                | 65,6  | 21,5   | 29,4  | 5,3   | 21,1   |
|  | Frauen | N | 584     | 584     | 584     | 584     | 18 (14-23)                     | 47  | 53     | 68    | 96    | 319    |
|  |        | % | 48,6    | 50,5    | 13,4    | 16,0    |                                | 56,3  | 22,3   | 18,7  | 2,7   | 15,6   |
| Bauchspeicheldrüse<br>C25                | Männer | N | 1.460   | 1.460   | 1.460   | 1.460   | 9 (8-12)                       | 28  | 317    | 40    | 461   | 608    |
|  |        | % | 36,6    | 37,8    | 6,1     | 7,2     |                                | 51,3  | 11,1   | 10,2  | 2,2   | 7,4    |
|  | Frauen | N | 1.521   | 1.521   | 1.521   | 1.521   | 10 (7-14)                      | 39  | 315    | 42    | 415   | 704    |
|  |        | % | 34,8    | 36,0    | 6,6     | 7,5     |                                | 35,5  | 13,2   | 1,9   | 3,3   | 6,6    |
| Kehlkopf<br>C32                          | Männer | N | 1.198   | 1.198   | 1.198   | 1.198   | 63 (56-66)                     | 303   | 95     | 117   | 258   | 414    |
|  |        | % | 83,4    | 85,7    | 53,6    | 61,5    |                                | 90,5  | 71,0   | 37,2  | 35,8  | 66,6   |
|  | Frauen | N | 213     | 213     | 213     | 213     | 64                             | 50  | 18     | 25    | 50    | 69     |
|  |        | % | 91,7    | 93,3    | 60,3    | 66,0    |                                | 81,2  | 57,7   | 70,4  | 36,6  | 76,1   |
| Lunge<br>C33-C34                         | Männer | N | 7.652   | 7.652   | 7.652   | 7.652   | 15 (14-18)                     | 794   | 600    | 1.094 | 2.149 | 2.980  |
|  |        | % | 45,2    | 46,6    | 13,6    | 15,7    |                                | 57,0  | 36,2   | 14,5  | 3,1   | 13,9   |
|  | Frauen | N | 4.178   | 4.178   | 4.178   | 4.178   | 20 (18-23)                     | 462   | 232    | 556   | 1.320 | 1.586  |
|  |        | % | 49,9    | 50,7    | 18,4    | 20,0    |                                | 71,9  | 53,5   | 21,5  | 5,2   | 17,7   |
| Malignes Melanom<br>der Haut<br>C43      | Männer | N | 5.426   | 5.426   | 5.426   | 5.426   | 91 (87-93)                     | 2.098   | 336    | 124   | 87    | 2.779  |
|  |        | % | 95,4    | 98,0    | 78,2    | 90,2    |                                | 100,1   | 73,4   | 54,2  | 20,8  | 90,2   |
|  | Frauen | N | 5.447   | 5.447   | 5.447   | 5.447   | 94 (89-97)                     | 2.272   | 291    | 97    | 49    | 2.736  |
|  |        | % | 97,2    | 98,7    | 87,0    | 94,7    |                                | 100,5   | 80,6   | 58,5  | 29,8  | 94,6   |
| Nicht-melanotische<br>Hauttumoren<br>C44 | Männer | N | 50.955  | 50.955  | 50.955  | 50.955  | k.A.                           | 10.577  | 346    | 52    | 32    | 39.735 |
|  |        | % | 96,0    | 100,5   | 76,3    | 97,4    |                                | 98,8  | 82,8   | 36,7  | 16,7  | 97,4   |
|  | Frauen | N | 43.801  | 43.801  | 43.801  | 43.801  | k.A.                           | 9.254   | 212    | 27    | 18    | 34.174 |
|  |        | % | 97,2    | 100,7   | 82,1    | 99,7    |                                | 101,7   | 93,2   | 30,7  | 43,0  | 99,3   |
| Mesotheliom<br>C45                       | Männer | N | 210     | 210     | 210     | 210     | 8                              | UICC-Stadium nicht sinnvoll   |        |       |       |        |
|  |        | % | 52,3    | 54,4    | 6,7     | 8,1     |                                |   |        |       |       |        |
|  | Frauen | N | 59      | 59      | 59      | 59      | 17                             |   |        |       |       |        |
|  |        | % | 62,5    | 64,7    | 11,3    | 12,9    |                                |   |        |       |       |        |
| Brust<br>C50                             | Frauen | N | 31.400  | 31.400  | 31.400  | 31.400  | 88 (87-88)                     | 10.283  | 10.318 | 3.490 | 1.224 | 6.018  |
|  |        | % | 95,4    | 97,2    | 77,9    | 85,9    |                                | 99,7  | 93,5   | 73,3  | 25,1  | 74,0   |

## ÜBERLEBENSZEITANALYSEN - TABELLE

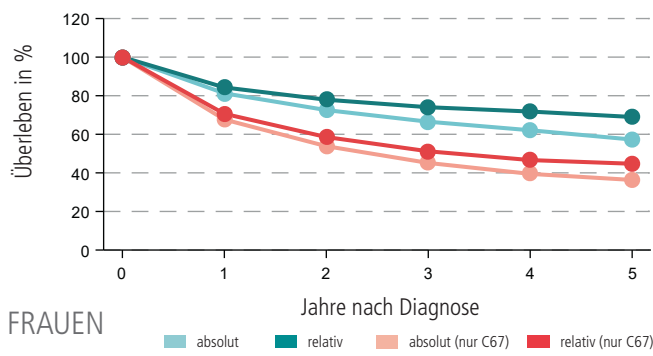
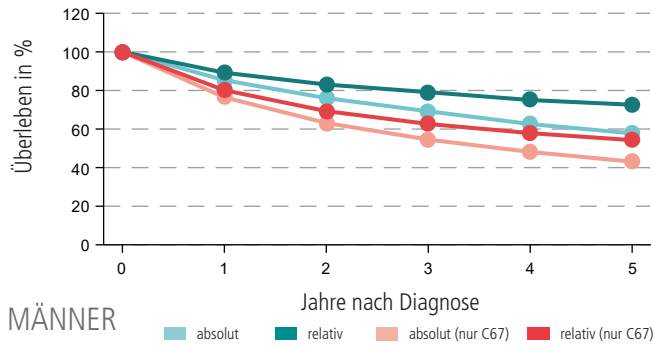
| DIAGNOSE(-GRUPPE)                   |        |   | 1 JAHR  |         | 5 JAHRE |         | DEUTSCHLAND<br>5 Jahre relativ | RELATIVE 5-JAHRES-ÜBERLEBENS RATEN<br>NACH UICC-STADIUM IN % |                                     |       |       |        |  |
|-------------------------------------|--------|---|---------|---------|---------|---------|--------------------------------|--|-------------------------------------|-------|-------|--------|--|
|                                     |        |   | absolut | relativ | absolut | relativ |                                | I  | II                                  | III   | IV    | o.A.   |  |
| Vulva<br>C51                        | Frauen | N | 1.232   | 1.232   | 1.232   | 1.232   |                                | 413  | 61                                  | 123   | 55    | 580    |  |
|                                     |        | % | 86,5    | 89,5    | 59,1    | 69,3    | 68 (60-80)                     | 83,1   | 71,2                                | 45,0  | 27,1  | 69,8   |  |
| Gebärmutterhals<br>C53              | Frauen | N | 1.934   | 1.934   | 1.934   | 1.934   |                                | 602  | 132                                 | 255   | 125   | 814    |  |
|                                     |        | % | 88,9    | 89,8    | 65,6    | 68,6    | 69 (67-78)                     | 91,3   | 68,4                                | 53,0  | 23,3  | 67,7   |  |
| Gebärmutterkörper<br>C54-C55        | Frauen | N | 4.567   | 4.567   | 4.567   | 4.567   |                                | 1.716  | 206                                 | 295   | 136   | 2.022  |  |
|                                     |        | % | 89,7    | 91,8    | 68,4    | 77,5    | 79 (77-81)                     | 90,5   | 74,8                                | 53,9  | 12,4  | 80,3   |  |
| Ovar<br>C56                         | Frauen | N | 2.344   | 2.344   | 2.344   | 2.344   |                                | 340  | 111                                 | 519   | 352   | 1.020  |  |
|                                     |        | % | 76,9    | 78,4    | 37,7    | 41,1    | 41 (37-44)                     | 88,8   | 74,2                                | 37,9  | 21,8  | 35,4   |  |
| Prostata<br>C61                     | Männer | N | 26.353  | 26.353  | 26.353  | 26.353  |                                | 1.403  | 4.960                               | 1.655 | 1.864 | 16.468 |  |
|                                     |        | % | 94,1    | 97,2    | 74,1    | 88,5    | 91 (89-93)                     | 96,4   | 102,8                               | 100,3 | 48,6  | 87,6   |  |
| Hoden<br>C62                        | Männer | N | 1.746   | 1.746   | 1.746   | 1.746   |                                | 646  | 133                                 | 64    | -     | 857    |  |
|                                     |        | % | 99,2    | 99,5    | 96,3    | 97,9    | 96 (93-98)                     | 100,3  | 95,9                                | 83,6  | -     | 97,2   |  |
| Niere<br>C64                        | Männer | N | 3.477   | 3.477   | 3.477   | 3.477   |                                | 995  | 144                                 | 270   | 233   | 1.758  |  |
|                                     |        | % | 87,8    | 90,1    | 65,5    | 75,0    | 77 (73-79)                     | 93,5   | 80,4                                | 65,2  | 13,8  | 79,3   |  |
|                                     | Frauen | N | 1.995   | 1.995   | 1.995   | 1.995   |                                | 606  | 74                                  | 144   | 95    | 1.008  |  |
|                                     |        | % | 88,3    | 90,1    | 68,9    | 77,5    | 77 (75-80)                     | 97,4   | 87,4                                | 72,8  | 16,0  | 77,7   |  |
| Harnblase<br>C67, D09.0, D41.4      | Männer | N | 8.790   | 8.790   | 8.790   | 8.790   |                                | UICC-Stadium 0 in %  |                                     |       |       |        |  |
|                                     |        | % | 85,3    | 89,2    | 57,8    | 72,6    | -                              | 4.769  |                                     |       |       |        |  |
|                                     | Frauen | N | 2.690   | 2.690   | 2.690   | 2.690   |                                | 90,0   | weitere Stadien siehe unten bei C67 |       |       |        |  |
|                                     |        | % | 81,2    | 84,3    | 57,3    | 69,0    | -                              | 1.471  |                                     |       |       |        |  |
| Harnblase<br>C67                    | Männer | N | 4.021   | 4.021   | 4.021   | 4.021   |                                | 685  | 326                                 | 174   | 353   | 2.468  |  |
|                                     |        | % | 76,4    | 80,1    | 43,1    | 54,2    | 57 (54-64)                     | 74,4   | 53,9                                | 45,2  | 19,5  | 56,8   |  |
|                                     | Frauen | N | 1.219   | 1.219   | 1.219   | 1.219   |                                | 162  | 82                                  | 71    | 147   | 754    |  |
|                                     |        | % | 67,7    | 70,6    | 36,3    | 44,7    | 47 (41-55)                     | 75,3   | 54,9                                | 46,4  | 17,0  | 45,2   |  |
| Gehirn und ZNS<br>C70-C72           | Männer | N | 792     | 792     | 792     | 792     |                                | UICC-Stadium nicht definiert                                 |                                     |       |       |        |  |
|                                     |        | % | 55,2    | 56,3    | 18,7    | 19,9    | 20 (17-27)                     |  |                                     |       |       |        |  |
|                                     | Frauen | N | 571     | 571     | 571     | 571     |                                |  |                                     |       |       |        |  |
|                                     |        | % | 48,2    | 48,9    | 17,8    | 18,5    | 23 (18-30)                     |  |                                     |       |       |        |  |
| Schilddrüse<br>C73                  | Männer | N | 615     | 615     | 615     | 615     |                                | 113  | 22                                  | 40    | 95    | 313    |  |
|                                     |        | % | 90,4    | 91,8    | 78,2    | 83,7    | 87 (77-98)                     | 101,8  | 105,4                               | 97,1  | 56,8  | 90,7   |  |
|                                     | Frauen | N | 1.496   | 1.496   | 1.496   | 1.496   |                                | 425  | 33                                  | 65    | 99    | 843    |  |
|                                     |        | % | 96,6    | 97,3    | 92,5    | 95,8    | 94 (87-97)                     | 100,0  | 105,3                               | 99,2  | 66,7  | 99,3   |  |
| Morbus Hodgkin<br>C81               | Männer | N | 412     | 412     | 412     | 412     |                                | UICC-Stadium nicht definiert                                 |                                     |       |       |        |  |
|                                     |        | % | 92,2    | 93,2    | 82,5    | 85,8    | 84 (79-87)                     |  |                                     |       |       |        |  |
|                                     | Frauen | N | 358     | 358     | 358     | 358     |                                |  |                                     |       |       |        |  |
|                                     |        | % | 94,6    | 95,5    | 82,2    | 86,1    | 85 (81-90)                     |  |                                     |       |       |        |  |
| Non-Hodgkin-<br>Lymphome<br>C82-C85 | Männer | N | 2.754   | 2.754   | 2.754   | 2.754   |                                | UICC-Stadium nicht definiert                                 |                                     |       |       |        |  |
|                                     |        | % | 81,6    | 84,5    | 56,5    | 66,5    | 67 (65-70)                     |  |                                     |       |       |        |  |
|                                     | Frauen | N | 2.283   | 2.283   | 2.283   | 2.283   |                                |  |                                     |       |       |        |  |
|                                     |        | % | 80,4    | 82,5    | 60,4    | 68,1    | 71 (65-73)                     |  |                                     |       |       |        |  |
| Plasmozytome<br>C90                 | Männer | N | 916     | 916     | 916     | 916     |                                | UICC-Stadium nicht definiert                                 |                                     |       |       |        |  |
|                                     |        | % | 78,9    | 81,7    | 38,8    | 46,0    | 49 (40-54)                     |  |                                     |       |       |        |  |
|                                     | Frauen | N | 670     | 670     | 670     | 670     |                                |  |                                     |       |       |        |  |
|                                     |        | % | 79,1    | 81,2    | 36,8    | 41,8    | 47 (41-58)                     |  |                                     |       |       |        |  |
| Leukämien<br>C91-C95                | Männer | N | 1.717   | 1.717   | 1.717   | 1.717   |                                | UICC-Stadium nicht definiert                                 |                                     |       |       |        |  |
|                                     |        | % | 75,9    | 78,2    | 47,5    | 55,2    | 59 (51-68)                     |  |                                     |       |       |        |  |
|                                     | Frauen | N | 1.261   | 1.261   | 1.261   | 1.261   |                                |  |                                     |       |       |        |  |
|                                     |        | % | 72,2    | 73,9    | 48,6    | 54,6    | 58 (53-65)                     |  |                                     |       |       |        |  |

zu N: Die Anzahl der berücksichtigten Erkrankungsfälle bei den einzelnen Diagnosen ergibt sich nicht aus der Summe der Fälle in den jeweiligen Tumorstadien.

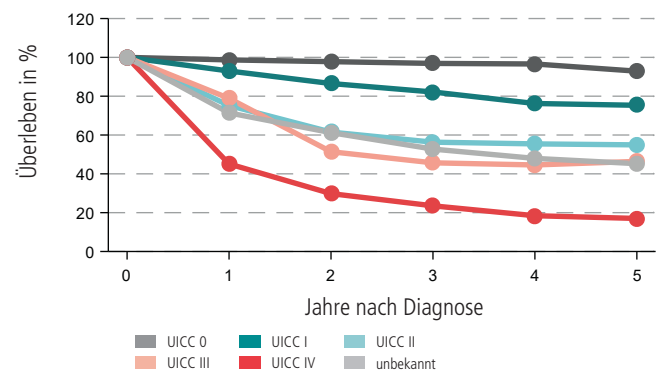
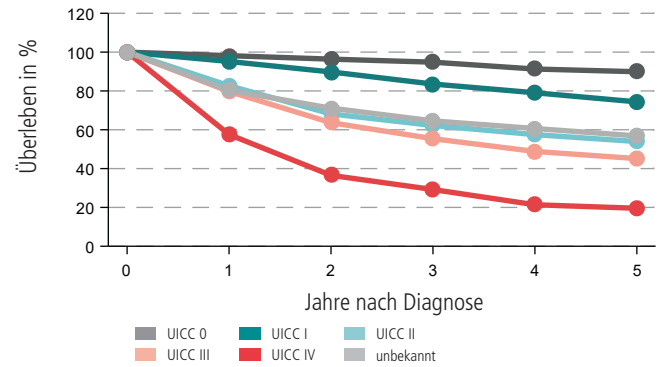
## ÜBERLEBENSZEITANALYSEN - GRAFIKEN

### HARNBLASE (C67, D09.0, D41.4)

#### ABSOLUTES UND RELATIVES ÜBERLEBEN

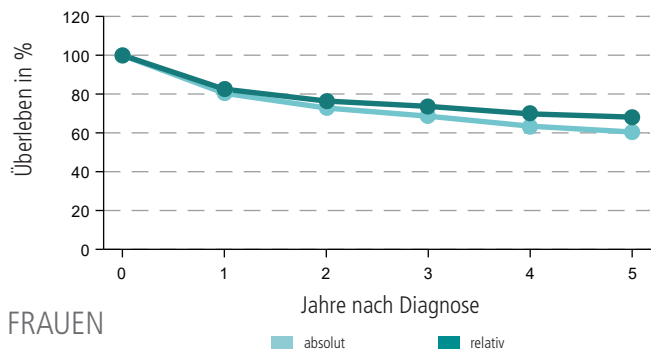
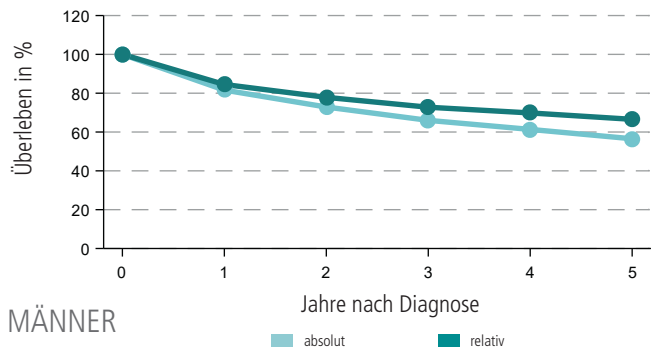


#### RELATIVES ÜBERLEBEN NACH TUMORSTADIUM



### NON-HODGKIN-LYMPHOME (C82-C85)

#### ABSOLUTES UND RELATIVES ÜBERLEBEN



UICC-STADIUM NICHT DEFINIERT

UICC-STADIUM NICHT DEFINIERT

## PRÄVALENZEN - TABELLE

| DIAGNOSE(-GRUPPE)                  |        | 1 JAHR |      |       | 5 JAHRE |      |       | 10 JAHRE |      |       |
|------------------------------------|--------|--------|------|-------|---------|------|-------|----------|------|-------|
|                                    |        | RLP    |      | BRD   | RLP     |      | BRD   | RLP      |      | BRD   |
|                                    |        | N      | %    | %     | N       | %    | %     | N        | %    | %     |
| Krebs gesamt C00-C96 ohne C44      | Männer | 8.810  | 0,45 | 0,49  | 36.234  | 1,84 | 1,96  | 62.548   | 3,17 | 3,30  |
|                                    | Frauen | 8.399  | 0,41 | 0,45  | 35.899  | 1,76 | 1,87  | 62.195   | 3,05 | 3,21  |
| Mund und Rachen C00-C14            | Männer | 329    | 0,02 | 0,02  | 1.180   | 0,06 | 0,07  | 1.909    | 0,10 | 0,11  |
|                                    | Frauen | 136    | 0,01 | 0,01  | 541     | 0,02 | 0,03  | 853      | 0,04 | 0,05  |
| Speiseröhre C15                    | Männer | 145    | 0,01 | 0,01  | 438     | 0,02 | 0,02  | 629      | 0,03 | 0,03  |
|                                    | Frauen | 42     | 0,00 | 0,00  | 122     | 0,01 | 0,01  | 181      | 0,01 | 0,01  |
| Magen C16                          | Männer | 268    | 0,01 | 0,02  | 852     | 0,04 | 0,05  | 1.294    | 0,07 | 0,07  |
|                                    | Frauen | 155    | 0,01 | 0,01  | 532     | 0,03 | 0,03  | 822      | 0,04 | 0,05  |
| Darm C18-C21                       | Männer | 1.333  | 0,07 | 0,07  | 5.277   | 0,27 | 0,28  | 8.749    | 0,44 | 0,48  |
|                                    | Frauen | 1.021  | 0,05 | 0,06  | 4.275   | 0,21 | 0,23  | 7.343    | 0,36 | 0,39  |
| Leber C22                          | Männer | 150    | 0,01 | 0,01  | 359     | 0,02 | 0,02  | 469      | 0,02 | 0,03  |
|                                    | Frauen | 65     | 0,00 | 0,00  | 148     | 0,01 | 0,01  | 185      | 0,01 | 0,01  |
| Gallenblase u. Gallenwege C23-C24  | Männer | 65     | 0,00 | 0,00  | 172     | 0,01 | 0,01  | 233      | 0,01 | 0,01  |
|                                    | Frauen | 50     | 0,00 | 0,00  | 160     | 0,01 | 0,01  | 210      | 0,01 | 0,01  |
| Bauchspeicheldrüse C25             | Männer | 169    | 0,01 | 0,01  | 331     | 0,02 | 0,02  | 391      | 0,02 | 0,03  |
|                                    | Frauen | 124    | 0,01 | 0,01  | 298     | 0,01 | 0,02  | 372      | 0,02 | 0,03  |
| Kehlkopf C32                       | Männer | 121    | 0,01 | 0,01  | 473     | 0,02 | 0,03  | 847      | 0,04 | 0,05  |
|                                    | Frauen | 23     | 0,00 | 0,00  | 98      | 0,00 | 0,00  | 166      | 0,01 | 0,01  |
| Lunge C33-C34                      | Männer | 749    | 0,04 | 0,05  | 1.974   | 0,10 | 0,12  | 2.733    | 0,14 | 0,17  |
|                                    | Frauen | 485    | 0,02 | 0,03  | 1.287   | 0,06 | 0,08  | 1.772    | 0,09 | 0,11  |
| Melanom der Haut C43               | Männer | 632    | 0,03 | 0,03  | 2.726   | 0,14 | 0,12  | 4.752    | 0,24 | 0,20  |
|                                    | Frauen | 584    | 0,03 | 0,02  | 2.862   | 0,14 | 0,12  | 5.051    | 0,25 | 0,21  |
| Nicht-melanotische Hauttumoren C44 | Männer | 5.566  | 0,28 | k.A.  | 25.965  | 1,32 | k.A.  | 43.521   | 2,21 | k.A.  |
|                                    | Frauen | 4.612  | 0,23 | k.A.  | 22.680  | 1,11 | k.A.  | 38.827   | 1,90 | k.A.  |
| Mesotheliom C45                    | Männer | 20     | 0,00 | 0,00  | 56      | 0,00 | 0,00  | 63       | 0,00 | 0,00  |
|                                    | Frauen | 1      | 0,00 | 0,00  | 9       | 0,00 | 0,00  | 12       | 0,00 | 0,00  |
| Brust C50                          | Frauen | 3.155  | 0,15 | 0,16  | 14.995  | 0,73 | 0,76  | 27.104   | 1,33 | 1,36  |
| Vulva C51                          | Frauen | 143    | 0,01 | 0,01  | 582     | 0,03 | 0,03  | 925      | 0,05 | 0,04  |
| Gebärmutterhals C53                | Frauen | 213    | 0,01 | 0,01  | 875     | 0,04 | 0,04  | 1.569    | 0,08 | 0,08  |
| Gebärmutterkörper C54-C55          | Frauen | 486    | 0,02 | 0,02  | 2.090   | 0,10 | 0,11  | 3.690    | 0,18 | 0,19  |
| Ovar C56                           | Frauen | 240    | 0,01 | 0,01  | 871     | 0,04 | 0,05  | 1.423    | 0,07 | 0,08  |
| Prostata C61                       | Männer | 2.282  | 0,12 | 0,14  | 11.374  | 0,58 | 0,69  | 21.971   | 1,11 | 1,25  |
| Hoden C62                          | Männer | 174    | 0,01 | 0,01  | 855     | 0,04 | 0,05  | 1.723    | 0,09 | 0,10  |
| Niere C64                          | Männer | 351    | 0,02 | 0,02  | 1.592   | 0,08 | 0,09  | 2.737    | 0,14 | 0,16  |
|                                    | Frauen | 199    | 0,01 | 0,01  | 920     | 0,05 | 0,05  | 1.647    | 0,08 | 0,09  |
| Harnblase C67, D09.0, D41.4        | Männer | 844    | 0,04 | k.A.  | 3.895   | 0,20 | k.A.  | 6.470    | 0,33 | k.A.  |
|                                    | Frauen | 229    | 0,01 | k.A.  | 1.101   | 0,05 | k.A.  | 1.952    | 0,10 | k.A.  |
| Harnblase C67                      | Männer | 465    | 0,02 | 0,03  | 1.729   | 0,09 | 0,09  | 2.614    | 0,13 | 0,14  |
| Frauen                             | 124    | 0,01   | 0,01 | 456   | 0,02    | 0,03 | 708   | 0,03     | 0,04 |       |
| Gehirn und ZNS C70-C72             | Männer | 93     | 0,00 | 0,01  | 271     | 0,01 | 0,02  | 378      | 0,02 | 0,03  |
|                                    | Frauen | 66     | 0,00 | 0,00  | 179     | 0,01 | 0,01  | 262      | 0,01 | 0,02  |
| Schilddrüse C73                    | Männer | 56     | 0,00 | 0,00  | 289     | 0,01 | 0,02  | 535      | 0,03 | 0,04  |
|                                    | Frauen | 151    | 0,01 | 0,01  | 769     | 0,04 | 0,05  | 1.436    | 0,07 | 0,09  |
| Morbus Hodgkin C81                 | Männer | 37     | 0,00 | 0,00  | 200     | 0,01 | 0,01  | 399      | 0,02 | 0,03  |
|                                    | Frauen | 58     | 0,00 | 0,00  | 188     | 0,01 | 0,01  | 339      | 0,02 | 0,02  |
| Non-Hodgkin-Lymphome C82-C85       | Männer | 295    | 0,01 | 0,02* | 1.246   | 0,06 | 0,08* | 2.046    | 0,10 | 0,13* |
|                                    | Frauen | 238    | 0,01 | 0,02* | 989     | 0,05 | 0,07* | 1.756    | 0,09 | 0,11* |
| Plasmozytome C90                   | Männer | 99     | 0,01 | 0,01  | 386     | 0,02 | 0,03  | 560      | 0,03 | 0,04  |
|                                    | Frauen | 74     | 0,00 | 0,01  | 276     | 0,01 | 0,02  | 388      | 0,02 | 0,03  |
| Leukämien C91-C95                  | Männer | 153    | 0,01 | 0,01  | 717     | 0,04 | 0,05  | 1.263    | 0,06 | 0,09  |
|                                    | Frauen | 98     | 0,00 | 0,01  | 517     | 0,03 | 0,04  | 939      | 0,05 | 0,06  |

\* C82-C88