

PANKREAS (C25)

SITUATION IN DEUTSCHLAND

INZIDENZ UND MORTALITÄT	MÄNNER	FRAUEN
Altersstandardisierte Rate (/100.000) Europastandard		
Inzidenz Saarland 2014	12,4	10,3
Mortalität Saarland 2014	11,0	10,6
geschätzte Inzidenz BRD 2014	13,9	10,4
Mortalität BRD 2015	13,2	9,8

Wichtige Risikofaktoren: Tabakkonsum (auch Passivrauchen), Übergewicht, Diabetes mellitus Typ 2, chronische Pankreatitis, vermutlich hoher Konsum von verarbeiteten Fleischwaren, starker Alkoholkonsum.

In Deutschland erkrankten im Jahr 2014 mit 8.550 Männern und 8.580 Frauen bei beiden Geschlechtern etwa gleich viele Personen neu an Bauchspeicheldrüsenkrebs. Da Männer im Mittel mit 72 Jahren deutlich früher erkranken als Frauen mit 75 Jahren, wäre die Inzidenz in einer jüngeren Bevölkerung wie z.B. dem Europastandard für Männer höher als für Frauen. Die überwiegende Mehrzahl der Pankreaskarzinome geht von den exokrinen Anteilen (zuständig für die Produktion der Verdauungssäfte) der Bauchspeicheldrüse aus. Aufgrund der ungünstigen Prognose ist Bauchspeicheldrüsenkrebs die vierthäufigste Krebstodesursache bei beiden Geschlechtern. Die frühen Stadien verursachen oft keine oder nur sehr unspezifische Symptome.

SITUATION IN RHEINLAND-PFALZ

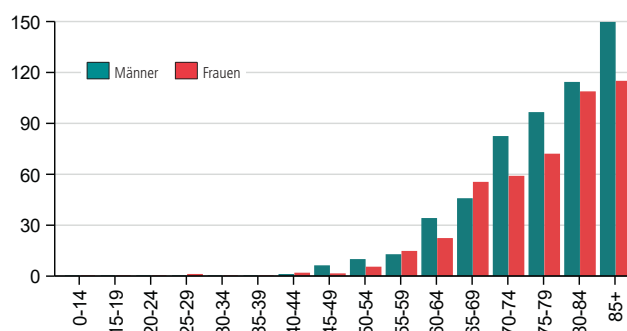
Inzidenz: Für 2015 wurden 382 Fälle von Bauchspeicheldrüsenkrebs bei Männern und 386 bei Frauen gemeldet. Die Inzidenz beträgt damit 12,2/100.000 für Männer und 9,5/100.000 für Frauen und ist etwas niedriger als in Gesamtdeutschland. Sie war in den letzten Jahren relativ konstant. Der DCO-Anteil ist bei dieser hochletalen Erkrankung mit über 35% immer noch recht hoch. Der Anteil histologisch gesicherter Erkrankungen ist mit insgesamt ca. 85 % vergleichsweise niedrig. Dies liegt wahrscheinlich an dem recht hohen Anteil nicht operabler Tumoren.

Histologieverteilung und Tumorstadien: Den überwiegenden Anteil der Pankreastumoren bilden Adenokarzinome. Ein Großteil der Fälle mit bekanntem Tumorstadium wird erst im Stadium T3 gemeldet. Bei fast der Hälfte der gemeldeten Fälle ist das Tumorstadium unbekannt.

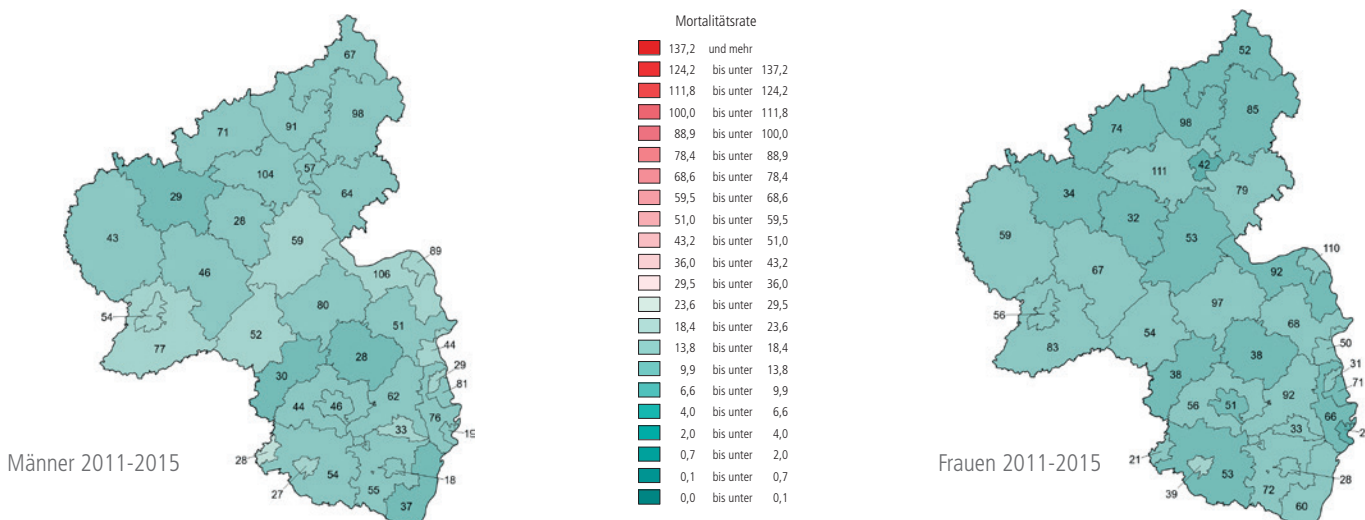
Mortalität: 2015 starben 408 Männer und 433 Frauen an Bauchspeicheldrüsenkrebs. Die Mortalitätsrate ist vergleichbar mit der für Gesamtdeutschland. Sie war in den letzten Jahren relativ konstant. Trotz der Berücksichtigung der DCO-Fälle bei der Inzidenz liegt die Mortalität etwa genau so hoch wie die Inzidenz. Dies zeigt die hohe Letalität der Erkrankung (vgl. auch Seite 86).

ÜBERSICHT MORTALITÄT	MÄNNER	FRAUEN
Summe Sterbefälle	408	433
Anteil an allen Krebssterbefällen	6,7 %	8,5 %
Verhältnis Männer zu Frauen, Sterbefälle	1 : 1,1	
Mittleres Sterbealter	72,9	75,4
Rohe Rate	20,7	21,2
Altersstandardisierte Rate (/100.000)		
Weltstandard	8,0	6,6
Europastandard	12,4	10,2
BRD 1987	16,8	13,8

ALTERSSPEZIFISCHE MORTALITÄTSRATEN 2015 (JE 100.000)

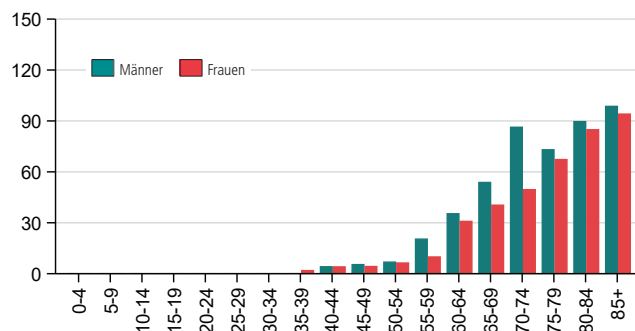


MORTALITÄTSRATE (JE 100.000 UND JAHR) UND STERBEFÄLLE (Zahl: Anzahl Sterbefälle | Färbung: mittlere Sterberate)



ÜBERSICHT INZIDENZ (mit DCO-Fällen)	MÄNNER	FRAUEN
Summe registrierter Fälle	382	386
Anteil an allen registrierten Krebsneuerkrankungen	3,3 %	3,6 %
Verhältnis Männer zu Frauen, Neuerkrankungen	1:1	
Mittleres Erkrankungsalter	72,4	75,8
Rohe Rate	19,4	18,9
Alterstandardisierte Rate (/100.000)		
Weltstandard	8,1	6,3
Europastandard	12,2	9,5
BRD 1987	15,8	12,6
Anteil histologisch gesicherter Erkrankungen (ohne DCO-Fälle)	82,2 %	87,5 %
DCO-/DCN-Anteil	36,9 %	48,2 %
M/I	1,1	1,1

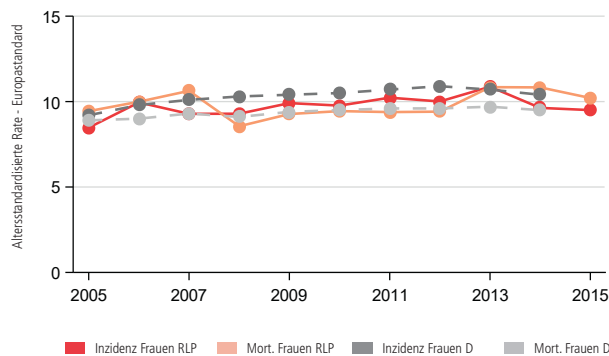
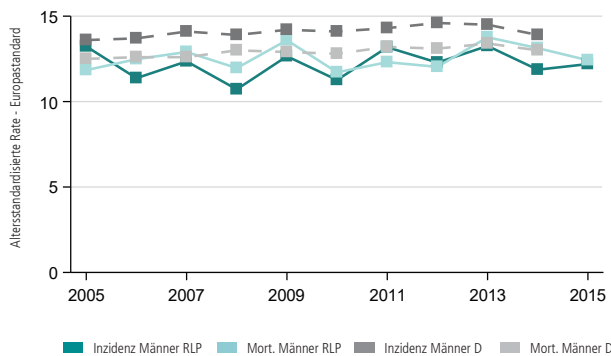
ALTERSSPEZIFISCHE REGISTRIERTE INZIDENZRATEN 2015 (JE 100.000)



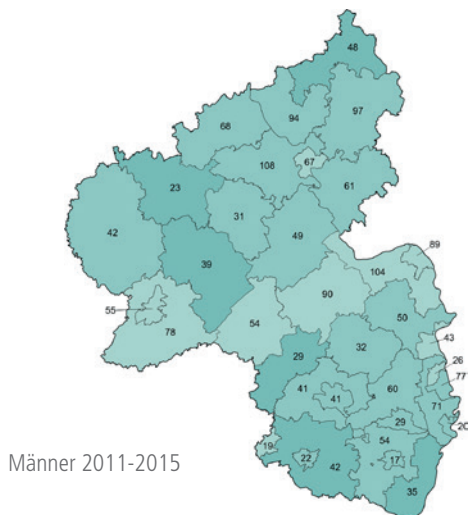
VERTEILUNG DER TUMORSTADIEN (ohne DCO-Fälle)	MÄNNER		FRAUEN	
	n	%	n	%
T1, begrenzt auf Pankreas, ≤ 2cm	4	1,7	5	2,5
T2, begrenzt auf Pankreas, > 2cm	11	4,6	9	4,5
T3, Ausdehnung auf Nachbarstrukturen ohne Infiltration des Truncus coeliacus oder der A. mesenterica superior	95	39,4	73	36,5
T4, Infiltration des Truncus coeliacus oder der A. mesenterica superior	27	11,2	21	10,5
T nicht definiert	0	0,0	1	0,5
T unbekannt	104	43,2	91	45,5
Summe	241	100	200	100

HISTOLOGIEVERTEILUNG (ohne DCO-Fälle)	MÄNNER		FRAUEN	
	n	%	n	%
Adenokarzinome	187	77,6	152	76,0
Sonstige und n.n.bez. Karzinome	31	12,9	34	17,0
Sonstige und n.n.bez. bösartige Neubildungen	23	9,5	14	7,0
Summe	241	100	200	100

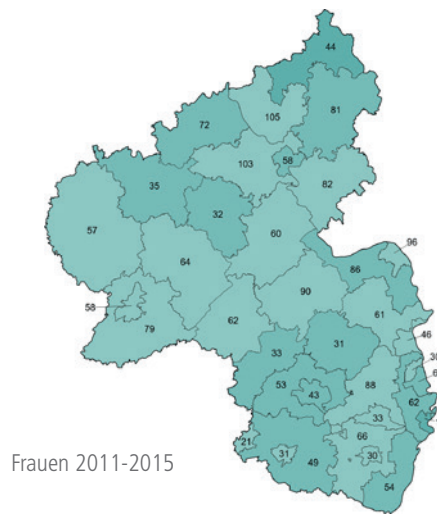
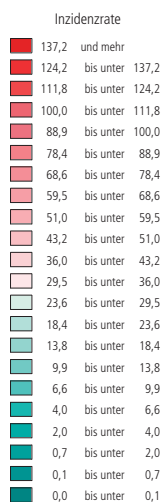
VERLAUF VON INZIDENZ UND MORTALITÄT 2005-2015 (Quellen: Stat. Landesamt Rheinland-Pfalz, Krebsregister Rheinland-Pfalz, Robert Koch-Institut)



INZIDENZRATE (JE 100.000 UND JAHR) UND ANZAHL REGISTRIERTER NEUERKRANKUNGEN (Zahl: Anzahl Neuerkrankungen | Färbung: mittlere Inzidenzrate)



Männer 2011-2015



Frauen 2011-2015

ÜBERLEBENSZEITANALYSEN - TABELLE

DIAGNOSE(-GRUPPE)		1 JAHR		5 JAHRE		DEUTSCHLAND 5 Jahre relativ	RELATIVE 5-JAHRES-ÜBERLEBENS RATEN NACH UICC-STADIUM IN %					
		absolut	relativ	absolut	relativ		I	II	III	IV	o.A.	
Krebs gesamt C0-C96 ohne C44	Männer	N	84.392	84.392	84.392	84.392	UICC-Stadium diagnoseübergreifend nicht vergleichbar. Auswertung daher nicht sinnvoll.					
		%	77,1	79,6	50,1	59,1						
	Frauen	N	80.591	80.591	80.591	80.591						
		%	82,0	84,0	58,8	65,9						
Mund und Rachen C00-C14	Männer	N	3.124	3.124	3.124	3.124	244	226	312	1.236	1.042	
		%	76,1	77,7	39,4	43,5	48 (43-51)	71,5	64,3	53,1	35,1	41,9
	Frauen	N	1.216	1.216	1.216	1.216	136	86	103	381	479	
		%	80,6	82,3	50,6	55,8	59 (57-65)	85,4	53,0	55,2	42,0	60,5
Speiseröhre C15	Männer	N	1.437	1.437	1.437	1.437	110	91	207	179	848	
		%	54,2	55,7	21,0	24,0	21 (15-24)	50,4	32,1	27,7	4,6	24,6
	Frauen	N	380	380	380	380	24	26	64	24	240	
		%	55,9	57,7	22,6	26,3	21 (14-27)	39,5	34,1	29,7	4,2	24,9
Magen C16	Männer	N	2.633	2.633	2.633	2.633	329	226	310	384	1.344	
		%	58,7	61,0	24,2	29,3	30 (29-36)	73,9	41,6	25,2	5,7	28,5
	Frauen	N	1.689	1.689	1.689	1.689	205	180	139	215	915	
		%	58,5	60,8	24,9	29,8	33 (27-36)	87,4	38,6	15,2	4,7	26,7
Darm C18-C21	Männer	N	12.838	12.838	12.838	12.838	1.711	2.247	2.038	1.604	5.223	
		%	81,5	84,7	49,0	59,8	62 (62-64)	90,6	82,6	66,9	11,2	59,3
	Frauen	N	10.502	10.502	10.502	10.502	1.288	1.941	1.692	1.114	4.449	
		%	80,5	83,6	51,4	62,3	63 (60-65)	91,6	84,2	69,6	10,9	61,0
Leber C22	Männer	N	1.270	1.270	1.270	1.270	100	67	64	150	849	
		%	47,5	48,9	13,0	15,4	14 (9-19)	49,8	26,0	11,7	3,0	14,9
	Frauen	N	479	479	479	479	35	25	22	77	288	
		%	44,2	45,1	11,7	13,2	11 (9-18)	41,4	20,8	10,5	0,0	12,5
Gallenblase u. Gallenwege C23-C24	Männer	N	513	513	513	513	54	74	68	61	253	
		%	55,4	57,5	19,0	23,1	21 (14-25)	65,6	21,5	29,4	5,3	21,1
	Frauen	N	584	584	584	584	47	53	68	96	319	
		%	48,6	50,5	13,4	16,0	18 (14-23)	56,3	22,3	18,7	2,7	15,6
Bauchspeicheldrüse C25	Männer	N	1.460	1.460	1.460	1.460	28	317	40	461	608	
		%	36,6	37,8	6,1	7,2	9 (8-12)	51,3	11,1	10,2	2,2	7,4
	Frauen	N	1.521	1.521	1.521	1.521	39	315	42	415	704	
		%	34,8	36,0	6,6	7,5	10 (7-14)	35,5	13,2	1,9	3,3	6,6
Kehlkopf C32	Männer	N	1.198	1.198	1.198	1.198	303	95	117	258	414	
		%	83,4	85,7	53,6	61,5	63 (56-66)	90,5	71,0	37,2	35,8	66,6
	Frauen	N	213	213	213	213	50	18	25	50	69	
		%	91,7	93,3	60,3	66,0	64	81,2	57,7	70,4	36,6	76,1
Lunge C33-C34	Männer	N	7.652	7.652	7.652	7.652	794	600	1.094	2.149	2.980	
		%	45,2	46,6	13,6	15,7	15 (14-18)	57,0	36,2	14,5	3,1	13,9
	Frauen	N	4.178	4.178	4.178	4.178	462	232	556	1.320	1.586	
		%	49,9	50,7	18,4	20,0	20 (18-23)	71,9	53,5	21,5	5,2	17,7
Malignes Melanom der Haut C43	Männer	N	5.426	5.426	5.426	5.426	2.098	336	124	87	2.779	
		%	95,4	98,0	78,2	90,2	91 (87-93)	100,1	73,4	54,2	20,8	90,2
	Frauen	N	5.447	5.447	5.447	5.447	2.272	291	97	49	2.736	
		%	97,2	98,7	87,0	94,7	94 (89-97)	100,5	80,6	58,5	29,8	94,6
Nicht-melanotische Hauttumoren C44	Männer	N	50.955	50.955	50.955	50.955	10.577	346	52	32	39.735	
		%	96,0	100,5	76,3	97,4	k.A.	98,8	82,8	36,7	16,7	97,4
	Frauen	N	43.801	43.801	43.801	43.801	9.254	212	27	18	34.174	
		%	97,2	100,7	82,1	99,7	k.A.	101,7	93,2	30,7	43,0	99,3
Mesotheliom C45	Männer	N	210	210	210	210	8	UICC-Stadium nicht sinnvoll				
		%	52,3	54,4	6,7	8,1	8					
	Frauen	N	59	59	59	59						
		%	62,5	64,7	11,3	12,9	17					
Brust C50	Frauen	N	31.400	31.400	31.400	31.400	10.283	10.318	3.490	1.224	6.018	
		%	95,4	97,2	77,9	85,9	88 (87-88)	99,7	93,5	73,3	25,1	74,0

ÜBERLEBENSZEITANALYSEN - TABELLE

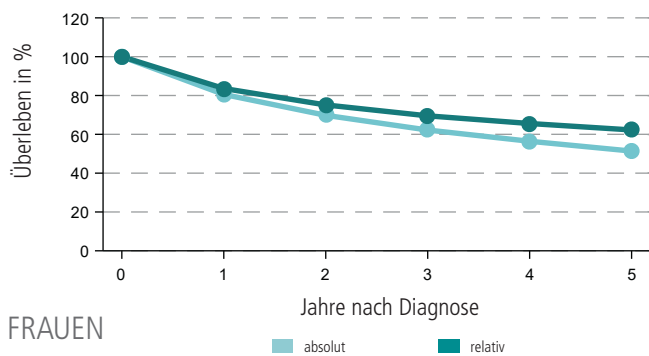
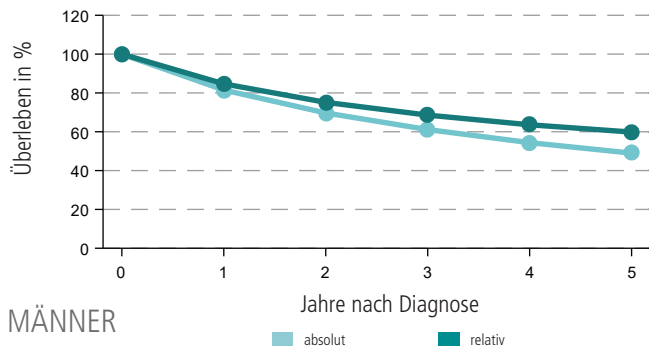
DIAGNOSE(-GRUPPE)			1 JAHR		5 JAHRE		DEUTSCHLAND	RELATIVE 5-JAHRES-ÜBERLEBENS RATEN NACH UICC-STADIUM IN %					
			absolut	relativ	absolut	relativ	5 Jahre relativ	I	II	III	IV	o.A.	
Vulva C51	Frauen	N	1.232	1.232	1.232	1.232		413	61	123	55	580	
		%	86,5	89,5	59,1	69,3	68 (60-80)	83,1	71,2	45,0	27,1	69,8	
Gebärmutterhals C53	Frauen	N	1.934	1.934	1.934	1.934		602	132	255	125	814	
		%	88,9	89,8	65,6	68,6	69 (67-78)	91,3	68,4	53,0	23,3	67,7	
Gebärmutterkörper C54-C55	Frauen	N	4.567	4.567	4.567	4.567		1.716	206	295	136	2.022	
		%	89,7	91,8	68,4	77,5	79 (77-81)	90,5	74,8	53,9	12,4	80,3	
Ovar C56	Frauen	N	2.344	2.344	2.344	2.344		340	111	519	352	1.020	
		%	76,9	78,4	37,7	41,1	41 (37-44)	88,8	74,2	37,9	21,8	35,4	
Prostata C61	Männer	N	26.353	26.353	26.353	26.353		1.403	4.960	1.655	1.864	16.468	
		%	94,1	97,2	74,1	88,5	91 (89-93)	96,4	102,8	100,3	48,6	87,6	
Hoden C62	Männer	N	1.746	1.746	1.746	1.746		646	133	64	-	857	
		%	99,2	99,5	96,3	97,9	96 (93-98)	100,3	95,9	83,6	-	97,2	
Niere C64	Männer	N	3.477	3.477	3.477	3.477		995	144	270	233	1.758	
		%	87,8	90,1	65,5	75,0	77 (73-79)	93,5	80,4	65,2	13,8	79,3	
	Frauen	N	1.995	1.995	1.995	1.995		606	74	144	95	1.008	
		%	88,3	90,1	68,9	77,5	77 (75-80)	97,4	87,4	72,8	16,0	77,7	
Harnblase C67, D09.0, D41.4	Männer	N	8.790	8.790	8.790	8.790		UICC-Stadium 0 in %					
		%	85,3	89,2	57,8	72,6	-	4.769					
	Frauen	N	2.690	2.690	2.690	2.690		90,0	weitere Stadien siehe unten bei C67				
		%	81,2	84,3	57,3	69,0	-	1.471					
Harnblase C67	Männer	N	4.021	4.021	4.021	4.021		685	326	174	353	2.468	
		%	76,4	80,1	43,1	54,2	57 (54-64)	74,4	53,9	45,2	19,5	56,8	
	Frauen	N	1.219	1.219	1.219	1.219		162	82	71	147	754	
		%	67,7	70,6	36,3	44,7	47 (41-55)	75,3	54,9	46,4	17,0	45,2	
Gehirn und ZNS C70-C72	Männer	N	792	792	792	792		UICC-Stadium nicht definiert					
		%	55,2	56,3	18,7	19,9	20 (17-27)						
	Frauen	N	571	571	571	571							
		%	48,2	48,9	17,8	18,5	23 (18-30)						
Schilddrüse C73	Männer	N	615	615	615	615		113	22	40	95	313	
		%	90,4	91,8	78,2	83,7	87 (77-98)	101,8	105,4	97,1	56,8	90,7	
	Frauen	N	1.496	1.496	1.496	1.496		425	33	65	99	843	
		%	96,6	97,3	92,5	95,8	94 (87-97)	100,0	105,3	99,2	66,7	99,3	
Morbus Hodgkin C81	Männer	N	412	412	412	412		UICC-Stadium nicht definiert					
		%	92,2	93,2	82,5	85,8	84 (79-87)						
	Frauen	N	358	358	358	358							
		%	94,6	95,5	82,2	86,1	85 (81-90)						
Non-Hodgkin-Lymphome C82-C85	Männer	N	2.754	2.754	2.754	2.754		UICC-Stadium nicht definiert					
		%	81,6	84,5	56,5	66,5	67 (65-70)						
	Frauen	N	2.283	2.283	2.283	2.283							
		%	80,4	82,5	60,4	68,1	71 (65-73)						
Plasmozytome C90	Männer	N	916	916	916	916		UICC-Stadium nicht definiert					
		%	78,9	81,7	38,8	46,0	49 (40-54)						
	Frauen	N	670	670	670	670							
		%	79,1	81,2	36,8	41,8	47 (41-58)						
Leukämien C91-C95	Männer	N	1.717	1.717	1.717	1.717		UICC-Stadium nicht definiert					
		%	75,9	78,2	47,5	55,2	59 (51-68)						
	Frauen	N	1.261	1.261	1.261	1.261							
		%	72,2	73,9	48,6	54,6	58 (53-65)						

zu N: Die Anzahl der berücksichtigten Erkrankungsfälle bei den einzelnen Diagnosen ergibt sich nicht aus der Summe der Fälle in den jeweiligen Tumorstadien.

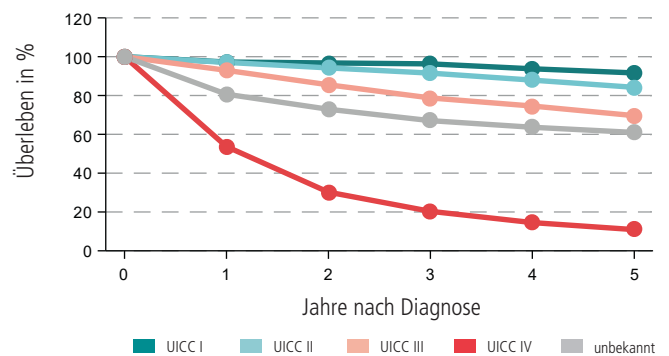
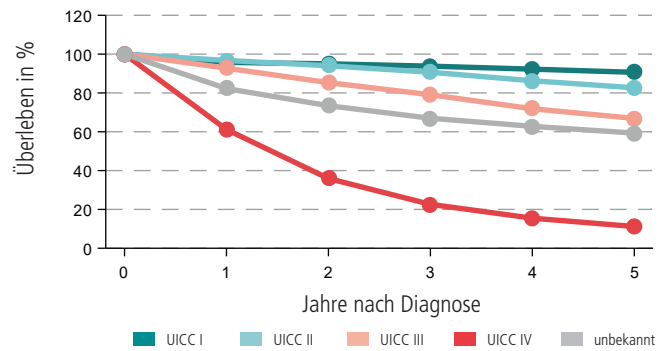
ÜBERLEBENSZEITANALYSEN - GRAFIKEN

DARM (C18-C21)

ABSOLUTES UND RELATIVES ÜBERLEBEN

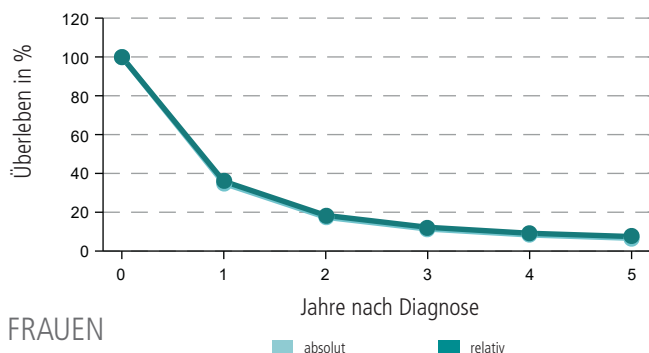
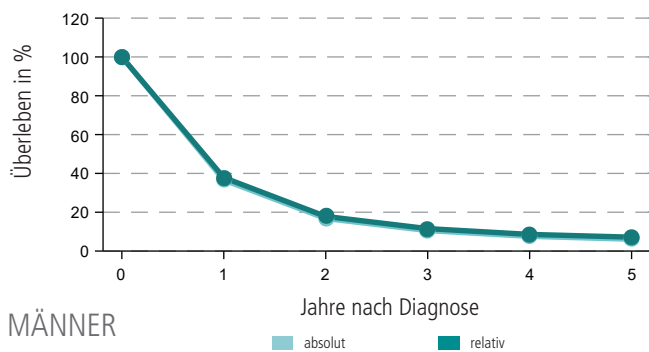


RELATIVES ÜBERLEBEN NACH TUMORSTADIUM

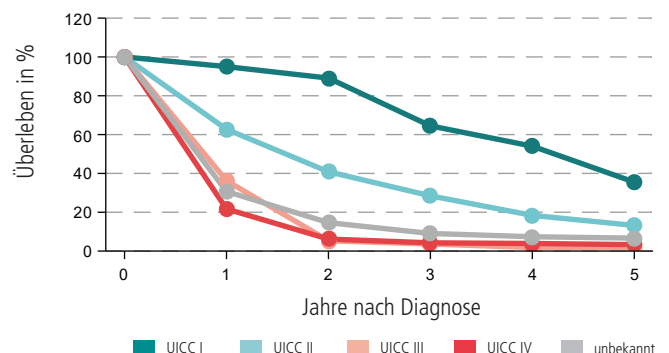
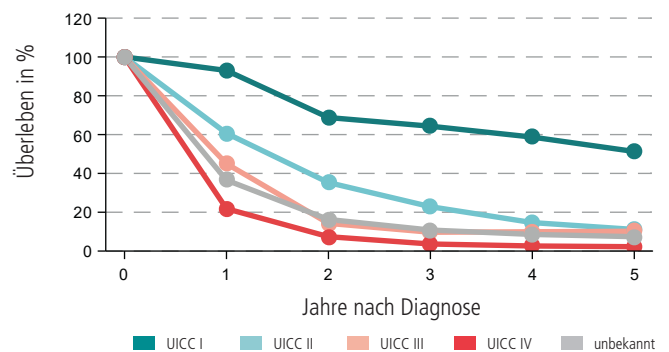


PANKREAS (C25)

ABSOLUTES UND RELATIVES ÜBERLEBEN



RELATIVES ÜBERLEBEN NACH TUMORSTADIUM



PRÄVALENZEN - TABELLE

DIAGNOSE(-GRUPPE)		1 JAHR			5 JAHRE			10 JAHRE		
		RLP		BRD	RLP		BRD	RLP		BRD
		N	%	%	N	%	%	N	%	%
Krebs gesamt C00-C96 ohne C44	Männer	8.810	0,45	0,49	36.234	1,84	1,96	62.548	3,17	3,30
	Frauen	8.399	0,41	0,45	35.899	1,76	1,87	62.195	3,05	3,21
Mund und Rachen C00-C14	Männer	329	0,02	0,02	1.180	0,06	0,07	1.909	0,10	0,11
	Frauen	136	0,01	0,01	541	0,02	0,03	853	0,04	0,05
Speiseröhre C15	Männer	145	0,01	0,01	438	0,02	0,02	629	0,03	0,03
	Frauen	42	0,00	0,00	122	0,01	0,01	181	0,01	0,01
Magen C16	Männer	268	0,01	0,02	852	0,04	0,05	1.294	0,07	0,07
	Frauen	155	0,01	0,01	532	0,03	0,03	822	0,04	0,05
Darm C18-C21	Männer	1.333	0,07	0,07	5.277	0,27	0,28	8.749	0,44	0,48
	Frauen	1.021	0,05	0,06	4.275	0,21	0,23	7.343	0,36	0,39
Leber C22	Männer	150	0,01	0,01	359	0,02	0,02	469	0,02	0,03
	Frauen	65	0,00	0,00	148	0,01	0,01	185	0,01	0,01
Gallenblase u. Gallenwege C23-C24	Männer	65	0,00	0,00	172	0,01	0,01	233	0,01	0,01
	Frauen	50	0,00	0,00	160	0,01	0,01	210	0,01	0,01
Bauchspeicheldrüse C25	Männer	169	0,01	0,01	331	0,02	0,02	391	0,02	0,03
	Frauen	124	0,01	0,01	298	0,01	0,02	372	0,02	0,03
Kehlkopf C32	Männer	121	0,01	0,01	473	0,02	0,03	847	0,04	0,05
	Frauen	23	0,00	0,00	98	0,00	0,00	166	0,01	0,01
Lunge C33-C34	Männer	749	0,04	0,05	1.974	0,10	0,12	2.733	0,14	0,17
	Frauen	485	0,02	0,03	1.287	0,06	0,08	1.772	0,09	0,11
Melanom der Haut C43	Männer	632	0,03	0,03	2.726	0,14	0,12	4.752	0,24	0,20
	Frauen	584	0,03	0,02	2.862	0,14	0,12	5.051	0,25	0,21
Nicht-melanotische Hauttumoren C44	Männer	5.566	0,28	k.A.	25.965	1,32	k.A.	43.521	2,21	k.A.
	Frauen	4.612	0,23	k.A.	22.680	1,11	k.A.	38.827	1,90	k.A.
Mesotheliom C45	Männer	20	0,00	0,00	56	0,00	0,00	63	0,00	0,00
	Frauen	1	0,00	0,00	9	0,00	0,00	12	0,00	0,00
Brust C50	Frauen	3.155	0,15	0,16	14.995	0,73	0,76	27.104	1,33	1,36
Vulva C51	Frauen	143	0,01	0,01	582	0,03	0,03	925	0,05	0,04
Gebärmutterhals C53	Frauen	213	0,01	0,01	875	0,04	0,04	1.569	0,08	0,08
Gebärmutterkörper C54-C55	Frauen	486	0,02	0,02	2.090	0,10	0,11	3.690	0,18	0,19
Ovar C56	Frauen	240	0,01	0,01	871	0,04	0,05	1.423	0,07	0,08
Prostata C61	Männer	2.282	0,12	0,14	11.374	0,58	0,69	21.971	1,11	1,25
Hoden C62	Männer	174	0,01	0,01	855	0,04	0,05	1.723	0,09	0,10
Niere C64	Männer	351	0,02	0,02	1.592	0,08	0,09	2.737	0,14	0,16
	Frauen	199	0,01	0,01	920	0,05	0,05	1.647	0,08	0,09
Harnblase C67, D09.0, D41.4	Männer	844	0,04	k.A.	3.895	0,20	k.A.	6.470	0,33	k.A.
	Frauen	229	0,01	k.A.	1.101	0,05	k.A.	1.952	0,10	k.A.
Harnblase C67	Männer	465	0,02	0,03	1.729	0,09	0,09	2.614	0,13	0,14
	Frauen	124	0,01	0,01	456	0,02	0,03	708	0,03	0,04
Gehirn und ZNS C70-C72	Männer	93	0,00	0,01	271	0,01	0,02	378	0,02	0,03
	Frauen	66	0,00	0,00	179	0,01	0,01	262	0,01	0,02
Schilddrüse C73	Männer	56	0,00	0,00	289	0,01	0,02	535	0,03	0,04
	Frauen	151	0,01	0,01	769	0,04	0,05	1.436	0,07	0,09
Morbus Hodgkin C81	Männer	37	0,00	0,00	200	0,01	0,01	399	0,02	0,03
	Frauen	58	0,00	0,00	188	0,01	0,01	339	0,02	0,02
Non-Hodgkin-Lymphome C82-C85	Männer	295	0,01	0,02*	1.246	0,06	0,08*	2.046	0,10	0,13*
	Frauen	238	0,01	0,02*	989	0,05	0,07*	1.756	0,09	0,11*
Plasmozytome C90	Männer	99	0,01	0,01	386	0,02	0,03	560	0,03	0,04
	Frauen	74	0,00	0,01	276	0,01	0,02	388	0,02	0,03
Leukämien C91-C95	Männer	153	0,01	0,01	717	0,04	0,05	1.263	0,06	0,09
	Frauen	98	0,00	0,01	517	0,03	0,04	939	0,05	0,06

* C82-C88