

# LEBER (C22)

## SITUATION IN DEUTSCHLAND

INZIDENZ UND MORTALITÄT	MÄNNER	FRAUEN
Altersstandardisierte Rate (/100.000) Europastandard		
Inzidenz Saarland 2014	13,7	4,2
Mortalität Saarland 2014	11,9	3,3
geschätzte Inzidenz BRD 2014	10,4	3,5
Mortalität BRD 2015	8,1	3,1

**Wichtige Risikofaktoren:** Eine Leberzirrhose durch regelmäßigen hohen Alkoholkonsum oder chronische Infektionen mit Hepatitis C-Viren sind die wichtigsten Risikofaktoren. Auch Diabetes, metabolisches Syndrom, Rauchen, Hepatitis B-Infektion ohne Leberzirrhose und erblich bedingte Stoffwechselerkrankungen (Hämochromatose) erhöhen das Risiko für Leberkrebs. Von untergeordneter Bedeutung ist in Deutschland die Kontamination von Lebensmitteln mit Aflatoxin B1 durch Schimmelpilze.

Leberkrebs gehört zu den relativ seltenen Krebserkrankungen. Aufgrund der schlechten Prognose gehört diese Erkrankung jedoch bei beiden Geschlechtern zu den zehn häufigsten Krebstodesursachen. In Deutschland treten circa 9100 Neuerkrankungen pro Jahr auf, die Anzahl der Todesfälle ist für den gleichen Zeitraum ähnlich hoch.

## SITUATION IN RHEINLAND-PFALZ

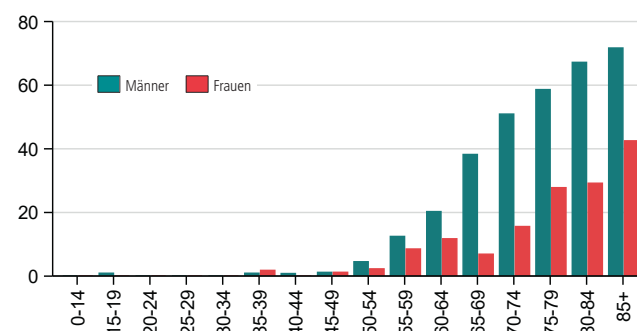
**Inzidenz:** In Rheinland-Pfalz erkrankten 2015 insgesamt 426 Personen neu an Leberkrebs. Seit einigen Jahren wird in Rheinland-Pfalz ein gegenläufiger Trend beobachtet: die Inzidenz nimmt bei Männern leicht ab und steigt zugleich bei Frauen an. Der größere Anteil von 1,8 zu 1 bei Männern und Frauen ist weiterhin als Folge der unterschiedlichen Verteilung der oben angeführten Risikofaktoren zu sehen.

**Histologieverteilung und Tumorstadien:** Rund 74% der Lebertumoren bei Männern entstehen aus Leberzellen (hepatozelluläres Karzinom). Bei Frauen stehen nach den hepatozellulären Karzinomen (55%) mit ca. 36% Tumoren aus Zellen der intrahepatischen Gallengangsepithelien (cholangiozelluläres Karzinom) an zweiter Stelle. Problematisch bei der Auswertung ist die Tatsache, dass viele Fälle dem Krebsregister erst nach Vorliegen der Todesbescheinigung bekannt werden (DCO-Rate ca. 33%). Außerdem fehlen in ca. 63% der gemeldeten Fälle die Angaben zum Tumorstadium.

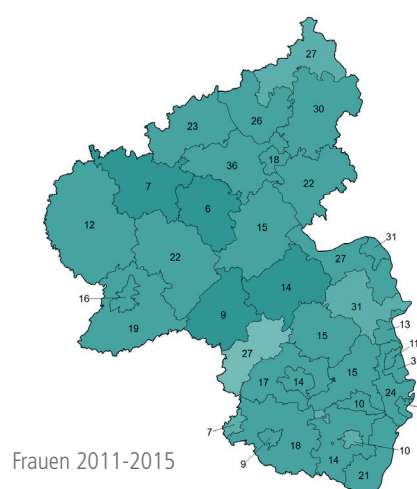
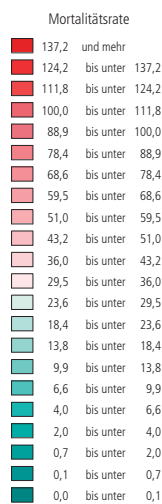
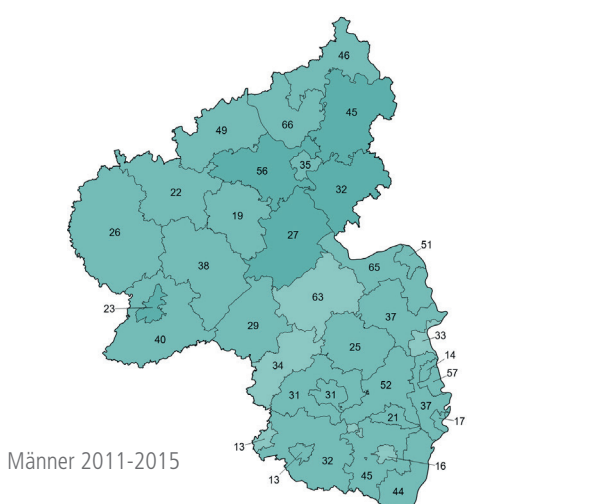
**Mortalität:** 2014 verstarben in Rheinland-Pfalz 401 Personen an Leberkrebs. Dies entspricht einer altersstandardisierten Mortalitätsrate von 8,0/100.000 bei Männern und 3,5/100.000 bei Frauen. Die Mortalität steigt bei Frauen seit einigen Jahren an. Mittlerweile finden sich Tumoren der Leber und intrahepatischen Gallenwege an sechster Stelle der häufigsten Krebstodesursachen bei Männern in Rheinland-Pfalz.

ÜBERSICHT MORTALITÄT	MÄNNER	FRAUEN
Summe Sterbefälle	255	146
Anteil an allen Krebssterbefällen	4,2 %	2,9 %
Verhältnis Männer zu Frauen, Sterbefälle	1,7 : 1	
Mittleres Sterbealter	72,0	74,3
Rohe Rate	12,9	7,2
Altersstandardisierte Rate (/100.000)		
Weltstandard	5,2	2,3
Europastandard	8,0	3,5
BRD 1987	10,6	4,6

## ALTERSSPEZIFISCHE MORTALITÄTSRATEN 2015 (JE 100.000)

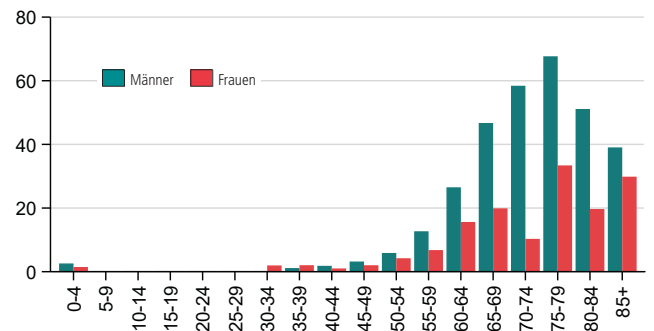


## MORTALITÄTSRATE (JE 100.000 UND JAHR) UND STERBEFÄLLE (Zahl: Anzahl Sterbefälle | Färbung: mittlere Sterberate)



ÜBERSICHT INZIDENZ (mit DCO-Fällen)	MÄNNER	FRAUEN
Summe registrierter Fälle	274	152
Anteil an allen registrierten Krebsneuerkrankungen	2,4 %	1,4 %
Verhältnis Männer zu Frauen, Neuerkrankungen	1,8:1	
Mittleres Erkrankungsalter	71,7	74,5
Rohe Rate	13,9	7,4
Alterstandardisierte Rate (/100.000)		
Weltstandard	6,1	3,0
Europastandard	8,9	4,2
BRD 1987	11,4	5,3
Anteil histologisch gesicherter Erkrankungen (ohne DCO-Fälle)	77,3 %	73,6 %
DCO-/DCN-Anteil	27,7 %	42,8 %
M/I	0,9	1,0

#### ALTERSSPEZIFISCHE REGISTRIERTE INZIDENZRATEN 2015 (JE 100.000)

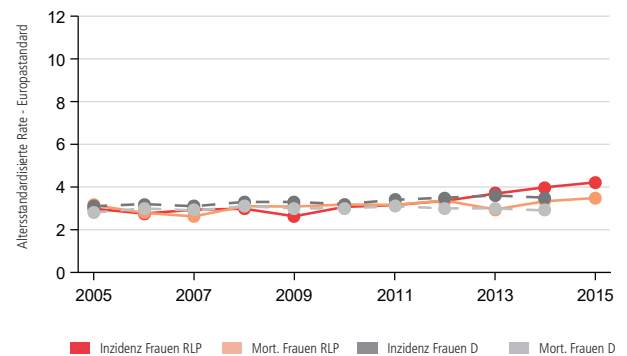
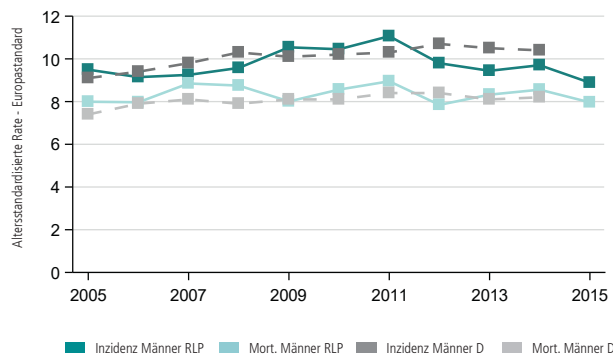


VERTEILUNG DER TUMORSTADIEN*	MÄNNER		FRAUEN	
(ohne DCO-Fälle)	n	%	n	%
T1, Solitärer Tumor ohne Gefäßinvasion	24	12,1	9	10,3
T2, Solitärer Tumor mit Gefäßinvasion oder multiple Tumoren ≤ 5 cm	21	10,6	6	6,9
T3, Multiple Tumoren > 5 cm oder Befall größerer Äste der V. portae / Vv. hepaticae	20	10,1	7	8,0
T4, Ausdehnung auf Nachbarstrukturen	0	0,0	1	1,1
T nicht definiert	11	5,6	8	9,2
T unbekannt	122	61,6	56	64,4
Summe	198	100	87	100

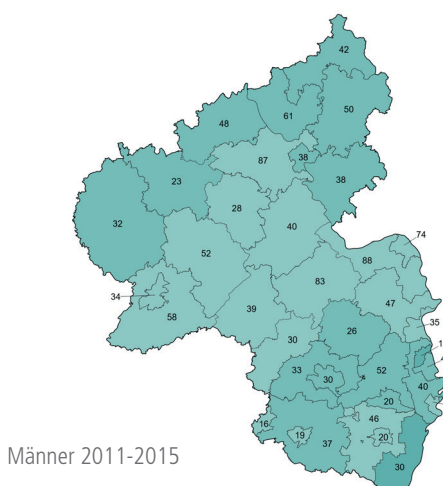
HISTOLOGIEVERTEILUNG	MÄNNER		FRAUEN	
(ohne DCO-Fälle)	n	%	n	%
Hepatozelluläre Karzinome	146	73,7	48	55,2
Cholangiozelluläre Karzinome	31	15,7	31	35,6
Sonstige und n.n.bez. Karzinome	10	5,1	5	5,7
Heptoblastome	2	1,0	1	1,1
Hämangiosarkome	1	0,5	1	1,1
Sonstige und n.n.bez. bösartige Neubildungen	8	4,0	1	1,1
Summe	198	100	87	100

\*Für Tumoren der intrahepatischen Gallengänge (C22.1) haben die Stadien T1-T4 eine andere Bedeutung als oben genannt.

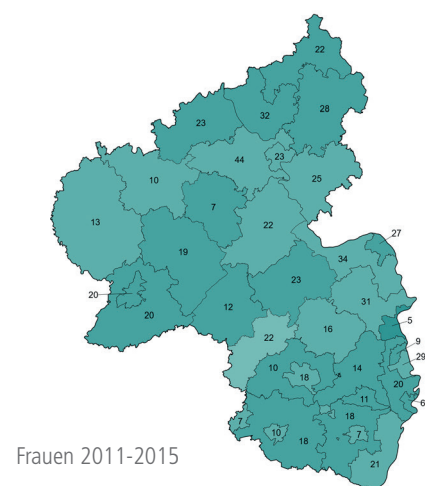
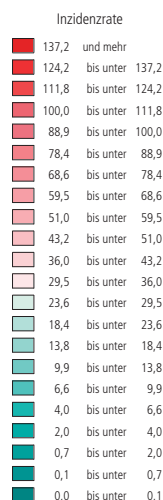
#### VERLAUF VON INZIDENZ UND MORTALITÄT 2005-2015 (Quellen: Stat. Landesamt Rheinland-Pfalz, Krebsregister Rheinland-Pfalz, Robert Koch-Institut)



#### INZIDENZRATE (JE 100.000 UND JAHR) UND ANZAHL REGISTRIERTER NEUERKRANKUNGEN (Zahl: Anzahl Neuerkrankungen | Färbung: mittlere Inzidenzrate)



Männer 2011-2015



Frauen 2011-2015

## ÜBERLEBENSZEITANALYSEN - TABELLE

DIAGNOSE(-GRUPPE)		1 JAHR		5 JAHRE		DEUTSCHLAND 5 Jahre relativ	RELATIVE 5-JAHRES-ÜBERLEBENS RATEN NACH UICC-STADIUM IN %					
		absolut	relativ	absolut	relativ		I	II	III	IV	o.A.	
Krebs gesamt C00-C96 ohne C44	Männer	N	84.392	84.392	84.392	84.392	UICC-Stadium diagnoseübergreifend nicht vergleichbar. Auswertung daher nicht sinnvoll.					
		%	77,1	79,6	50,1	59,1						
	Frauen	N	80.591	80.591	80.591	80.591						
		%	82,0	84,0	58,8	65,9						
Mund und Rachen C00-C14	Männer	N	3.124	3.124	3.124	3.124	244	226	312	1.236	1.042	
		%	76,1	77,7	39,4	43,5	48 (43-51)	71,5	64,3	53,1	35,1	41,9
	Frauen	N	1.216	1.216	1.216	1.216	136	86	103	381	479	
		%	80,6	82,3	50,6	55,8	59 (57-65)	85,4	53,0	55,2	42,0	60,5
Speiseröhre C15	Männer	N	1.437	1.437	1.437	1.437	110	91	207	179	848	
		%	54,2	55,7	21,0	24,0	21 (15-24)	50,4	32,1	27,7	4,6	24,6
	Frauen	N	380	380	380	380	24	26	64	24	240	
		%	55,9	57,7	22,6	26,3	21 (14-27)	39,5	34,1	29,7	4,2	24,9
Magen C16	Männer	N	2.633	2.633	2.633	2.633	329	226	310	384	1.344	
		%	58,7	61,0	24,2	29,3	30 (29-36)	73,9	41,6	25,2	5,7	28,5
	Frauen	N	1.689	1.689	1.689	1.689	205	180	139	215	915	
		%	58,5	60,8	24,9	29,8	33 (27-36)	87,4	38,6	15,2	4,7	26,7
Darm C18-C21	Männer	N	12.838	12.838	12.838	12.838	1.711	2.247	2.038	1.604	5.223	
		%	81,5	84,7	49,0	59,8	62 (62-64)	90,6	82,6	66,9	11,2	59,3
	Frauen	N	10.502	10.502	10.502	10.502	1.288	1.941	1.692	1.114	4.449	
		%	80,5	83,6	51,4	62,3	63 (60-65)	91,6	84,2	69,6	10,9	61,0
Leber C22	Männer	N	1.270	1.270	1.270	1.270	100	67	64	150	849	
		%	47,5	48,9	13,0	15,4	14 (9-19)	49,8	26,0	11,7	3,0	14,9
	Frauen	N	479	479	479	479	35	25	22	77	288	
		%	44,2	45,1	11,7	13,2	11 (9-18)	41,4	20,8	10,5	0,0	12,5
Gallenblase u. Gallenwege C23-C24	Männer	N	513	513	513	513	54	74	68	61	253	
		%	55,4	57,5	19,0	23,1	21 (14-25)	65,6	21,5	29,4	5,3	21,1
	Frauen	N	584	584	584	584	47	53	68	96	319	
		%	48,6	50,5	13,4	16,0	18 (14-23)	56,3	22,3	18,7	2,7	15,6
Bauchspeicheldrüse C25	Männer	N	1.460	1.460	1.460	1.460	28	317	40	461	608	
		%	36,6	37,8	6,1	7,2	9 (8-12)	51,3	11,1	10,2	2,2	7,4
	Frauen	N	1.521	1.521	1.521	1.521	39	315	42	415	704	
		%	34,8	36,0	6,6	7,5	10 (7-14)	35,5	13,2	1,9	3,3	6,6
Kehlkopf C32	Männer	N	1.198	1.198	1.198	1.198	303	95	117	258	414	
		%	83,4	85,7	53,6	61,5	63 (56-66)	90,5	71,0	37,2	35,8	66,6
	Frauen	N	213	213	213	213	50	18	25	50	69	
		%	91,7	93,3	60,3	66,0	64	81,2	57,7	70,4	36,6	76,1
Lunge C33-C34	Männer	N	7.652	7.652	7.652	7.652	794	600	1.094	2.149	2.980	
		%	45,2	46,6	13,6	15,7	15 (14-18)	57,0	36,2	14,5	3,1	13,9
	Frauen	N	4.178	4.178	4.178	4.178	462	232	556	1.320	1.586	
		%	49,9	50,7	18,4	20,0	20 (18-23)	71,9	53,5	21,5	5,2	17,7
Malignes Melanom der Haut C43	Männer	N	5.426	5.426	5.426	5.426	2.098	336	124	87	2.779	
		%	95,4	98,0	78,2	90,2	91 (87-93)	100,1	73,4	54,2	20,8	90,2
	Frauen	N	5.447	5.447	5.447	5.447	2.272	291	97	49	2.736	
		%	97,2	98,7	87,0	94,7	94 (89-97)	100,5	80,6	58,5	29,8	94,6
Nicht-melanotische Hauttumoren C44	Männer	N	50.955	50.955	50.955	50.955	10.577	346	52	32	39.735	
		%	96,0	100,5	76,3	97,4	k.A.	98,8	82,8	36,7	16,7	97,4
	Frauen	N	43.801	43.801	43.801	43.801	9.254	212	27	18	34.174	
		%	97,2	100,7	82,1	99,7	k.A.	101,7	93,2	30,7	43,0	99,3
Mesotheliom C45	Männer	N	210	210	210	210	8	UICC-Stadium nicht sinnvoll				
		%	52,3	54,4	6,7	8,1	8					
	Frauen	N	59	59	59	59						
		%	62,5	64,7	11,3	12,9	17					
Brust C50	Frauen	N	31.400	31.400	31.400	31.400	10.283	10.318	3.490	1.224	6.018	
		%	95,4	97,2	77,9	85,9	88 (87-88)	99,7	93,5	73,3	25,1	74,0

## ÜBERLEBENSZEITANALYSEN - TABELLE

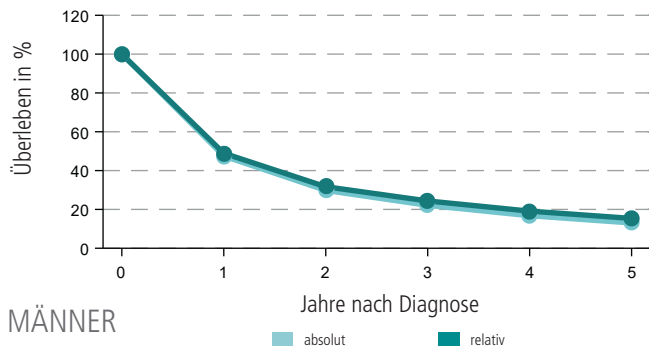
DIAGNOSE(-GRUPPE)			1 JAHR		5 JAHRE		DEUTSCHLAND 5 Jahre relativ	RELATIVE 5-JAHRES-ÜBERLEBENS RATEN NACH UICC-STADIUM IN %					
			absolut	relativ	absolut	relativ		I	II	III	IV	o.A.	
Vulva C51	Frauen	N	1.232	1.232	1.232	1.232		413	61	123	55	580	
		%	86,5	89,5	59,1	69,3	68 (60-80)	83,1	71,2	45,0	27,1	69,8	
Gebärmutterhals C53	Frauen	N	1.934	1.934	1.934	1.934		602	132	255	125	814	
		%	88,9	89,8	65,6	68,6	69 (67-78)	91,3	68,4	53,0	23,3	67,7	
Gebärmutterkörper C54-C55	Frauen	N	4.567	4.567	4.567	4.567		1.716	206	295	136	2.022	
		%	89,7	91,8	68,4	77,5	79 (77-81)	90,5	74,8	53,9	12,4	80,3	
Ovar C56	Frauen	N	2.344	2.344	2.344	2.344		340	111	519	352	1.020	
		%	76,9	78,4	37,7	41,1	41 (37-44)	88,8	74,2	37,9	21,8	35,4	
Prostata C61	Männer	N	26.353	26.353	26.353	26.353		1.403	4.960	1.655	1.864	16.468	
		%	94,1	97,2	74,1	88,5	91 (89-93)	96,4	102,8	100,3	48,6	87,6	
Hoden C62	Männer	N	1.746	1.746	1.746	1.746		646	133	64	-	857	
		%	99,2	99,5	96,3	97,9	96 (93-98)	100,3	95,9	83,6	-	97,2	
Niere C64	Männer	N	3.477	3.477	3.477	3.477		995	144	270	233	1.758	
		%	87,8	90,1	65,5	75,0	77 (73-79)	93,5	80,4	65,2	13,8	79,3	
	Frauen	N	1.995	1.995	1.995	1.995		606	74	144	95	1.008	
		%	88,3	90,1	68,9	77,5	77 (75-80)	97,4	87,4	72,8	16,0	77,7	
Harnblase C67, D09.0, D41.4	Männer	N	8.790	8.790	8.790	8.790		UICC-Stadium 0 in %					
		%	85,3	89,2	57,8	72,6	-	4.769					
	Frauen	N	2.690	2.690	2.690	2.690		90,0	weitere Stadien siehe unten bei C67				
		%	81,2	84,3	57,3	69,0	-	1.471					
Harnblase C67	Männer	N	4.021	4.021	4.021	4.021		685	326	174	353	2.468	
		%	76,4	80,1	43,1	54,2	57 (54-64)	74,4	53,9	45,2	19,5	56,8	
	Frauen	N	1.219	1.219	1.219	1.219		162	82	71	147	754	
		%	67,7	70,6	36,3	44,7	47 (41-55)	75,3	54,9	46,4	17,0	45,2	
Gehirn und ZNS C70-C72	Männer	N	792	792	792	792		UICC-Stadium nicht definiert					
		%	55,2	56,3	18,7	19,9	20 (17-27)						
	Frauen	N	571	571	571	571		UICC-Stadium nicht definiert					
		%	48,2	48,9	17,8	18,5	23 (18-30)						
Schilddrüse C73	Männer	N	615	615	615	615		113	22	40	95	313	
		%	90,4	91,8	78,2	83,7	87 (77-98)	101,8	105,4	97,1	56,8	90,7	
	Frauen	N	1.496	1.496	1.496	1.496		425	33	65	99	843	
		%	96,6	97,3	92,5	95,8	94 (87-97)	100,0	105,3	99,2	66,7	99,3	
Morbus Hodgkin C81	Männer	N	412	412	412	412		UICC-Stadium nicht definiert					
		%	92,2	93,2	82,5	85,8	84 (79-87)						
	Frauen	N	358	358	358	358		UICC-Stadium nicht definiert					
		%	94,6	95,5	82,2	86,1	85 (81-90)						
Non-Hodgkin- Lymphome C82-C85	Männer	N	2.754	2.754	2.754	2.754		UICC-Stadium nicht definiert					
		%	81,6	84,5	56,5	66,5	67 (65-70)						
	Frauen	N	2.283	2.283	2.283	2.283		UICC-Stadium nicht definiert					
		%	80,4	82,5	60,4	68,1	71 (65-73)						
Plasmozytome C90	Männer	N	916	916	916	916		UICC-Stadium nicht definiert					
		%	78,9	81,7	38,8	46,0	49 (40-54)						
	Frauen	N	670	670	670	670		UICC-Stadium nicht definiert					
		%	79,1	81,2	36,8	41,8	47 (41-58)						
Leukämien C91-C95	Männer	N	1.717	1.717	1.717	1.717		UICC-Stadium nicht definiert					
		%	75,9	78,2	47,5	55,2	59 (51-68)						
	Frauen	N	1.261	1.261	1.261	1.261		UICC-Stadium nicht definiert					
		%	72,2	73,9	48,6	54,6	58 (53-65)						

zu N: Die Anzahl der berücksichtigten Erkrankungsfälle bei den einzelnen Diagnosen ergibt sich nicht aus der Summe der Fälle in den jeweiligen Tumorstadien.

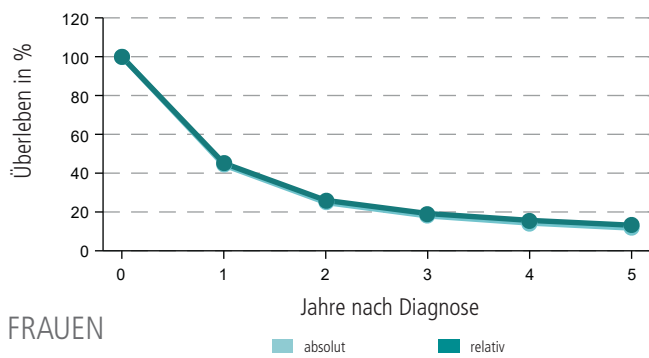
# ÜBERLEBENSZEITANALYSEN - GRAFIKEN

## LEBER (C22)

### ABSOLUTES UND RELATIVES ÜBERLEBEN

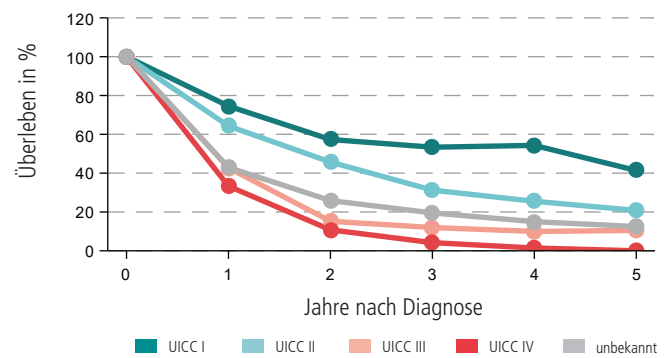
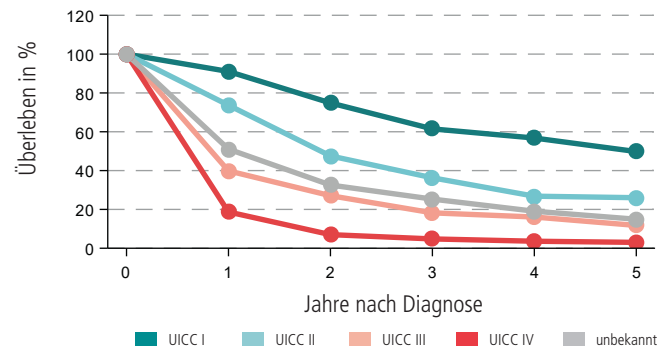


### MÄNNER



### FRAUEN

### RELATIVES ÜBERLEBEN NACH TUMORSTADIUM



**IHRE DATEN  
SIND BEI UNS  
IN GUTEN HÄNDEN!**

## PRÄVALENZEN - TABELLE

DIAGNOSE(-GRUPPE)		1 JAHR			5 JAHRE			10 JAHRE		
		RLP		BRD	RLP		BRD	RLP		BRD
		N	%	%	N	%	%	N	%	%
Krebs gesamt C00-C96 ohne C44	Männer	8.810	0,45	0,49	36.234	1,84	1,96	62.548	3,17	3,30
	Frauen	8.399	0,41	0,45	35.899	1,76	1,87	62.195	3,05	3,21
Mund und Rachen C00-C14	Männer	329	0,02	0,02	1.180	0,06	0,07	1.909	0,10	0,11
	Frauen	136	0,01	0,01	541	0,02	0,03	853	0,04	0,05
Speiseröhre C15	Männer	145	0,01	0,01	438	0,02	0,02	629	0,03	0,03
	Frauen	42	0,00	0,00	122	0,01	0,01	181	0,01	0,01
Magen C16	Männer	268	0,01	0,02	852	0,04	0,05	1.294	0,07	0,07
	Frauen	155	0,01	0,01	532	0,03	0,03	822	0,04	0,05
Darm C18-C21	Männer	1.333	0,07	0,07	5.277	0,27	0,28	8.749	0,44	0,48
	Frauen	1.021	0,05	0,06	4.275	0,21	0,23	7.343	0,36	0,39
Leber C22	Männer	150	0,01	0,01	359	0,02	0,02	469	0,02	0,03
	Frauen	65	0,00	0,00	148	0,01	0,01	185	0,01	0,01
Gallenblase u. Gallenwege C23-C24	Männer	65	0,00	0,00	172	0,01	0,01	233	0,01	0,01
	Frauen	50	0,00	0,00	160	0,01	0,01	210	0,01	0,01
Bauchspeicheldrüse C25	Männer	169	0,01	0,01	331	0,02	0,02	391	0,02	0,03
	Frauen	124	0,01	0,01	298	0,01	0,02	372	0,02	0,03
Kehlkopf C32	Männer	121	0,01	0,01	473	0,02	0,03	847	0,04	0,05
	Frauen	23	0,00	0,00	98	0,00	0,00	166	0,01	0,01
Lunge C33-C34	Männer	749	0,04	0,05	1.974	0,10	0,12	2.733	0,14	0,17
	Frauen	485	0,02	0,03	1.287	0,06	0,08	1.772	0,09	0,11
Melanom der Haut C43	Männer	632	0,03	0,03	2.726	0,14	0,12	4.752	0,24	0,20
	Frauen	584	0,03	0,02	2.862	0,14	0,12	5.051	0,25	0,21
Nicht-melanotische Hauttumoren C44	Männer	5.566	0,28	k.A.	25.965	1,32	k.A.	43.521	2,21	k.A.
	Frauen	4.612	0,23	k.A.	22.680	1,11	k.A.	38.827	1,90	k.A.
Mesotheliom C45	Männer	20	0,00	0,00	56	0,00	0,00	63	0,00	0,00
	Frauen	1	0,00	0,00	9	0,00	0,00	12	0,00	0,00
Brust C50	Frauen	3.155	0,15	0,16	14.995	0,73	0,76	27.104	1,33	1,36
Vulva C51	Frauen	143	0,01	0,01	582	0,03	0,03	925	0,05	0,04
Gebärmutterhals C53	Frauen	213	0,01	0,01	875	0,04	0,04	1.569	0,08	0,08
Gebärmutterkörper C54-C55	Frauen	486	0,02	0,02	2.090	0,10	0,11	3.690	0,18	0,19
Ovar C56	Frauen	240	0,01	0,01	871	0,04	0,05	1.423	0,07	0,08
Prostata C61	Männer	2.282	0,12	0,14	11.374	0,58	0,69	21.971	1,11	1,25
Hoden C62	Männer	174	0,01	0,01	855	0,04	0,05	1.723	0,09	0,10
Niere C64	Männer	351	0,02	0,02	1.592	0,08	0,09	2.737	0,14	0,16
	Frauen	199	0,01	0,01	920	0,05	0,05	1.647	0,08	0,09
Harnblase C67, D09.0, D41.4	Männer	844	0,04	k.A.	3.895	0,20	k.A.	6.470	0,33	k.A.
	Frauen	229	0,01	k.A.	1.101	0,05	k.A.	1.952	0,10	k.A.
Harnblase C67	Männer	465	0,02	0,03	1.729	0,09	0,09	2.614	0,13	0,14
	Frauen	124	0,01	0,01	456	0,02	0,03	708	0,03	0,04
Gehirn und ZNS C70-C72	Männer	93	0,00	0,01	271	0,01	0,02	378	0,02	0,03
	Frauen	66	0,00	0,00	179	0,01	0,01	262	0,01	0,02
Schilddrüse C73	Männer	56	0,00	0,00	289	0,01	0,02	535	0,03	0,04
	Frauen	151	0,01	0,01	769	0,04	0,05	1.436	0,07	0,09
Morbus Hodgkin C81	Männer	37	0,00	0,00	200	0,01	0,01	399	0,02	0,03
	Frauen	58	0,00	0,00	188	0,01	0,01	339	0,02	0,02
Non-Hodgkin-Lymphome C82-C85	Männer	295	0,01	0,02*	1.246	0,06	0,08*	2.046	0,10	0,13*
	Frauen	238	0,01	0,02*	989	0,05	0,07*	1.756	0,09	0,11*
Plasmozytome C90	Männer	99	0,01	0,01	386	0,02	0,03	560	0,03	0,04
	Frauen	74	0,00	0,01	276	0,01	0,02	388	0,02	0,03
Leukämien C91-C95	Männer	153	0,01	0,01	717	0,04	0,05	1.263	0,06	0,09
	Frauen	98	0,00	0,01	517	0,03	0,04	939	0,05	0,06

\* C82-C88