

MORBUS HODGKIN (C81)

SITUATION IN DEUTSCHLAND

INZIDENZ UND MORTALITÄT	MÄNNER	FRAUEN
Altersstandardisierte Rate (/100.000) Europastandard		
Inzidenz Saarland 2014	1,5	2,6
Mortalität Saarland 2014	0,0	0,2
geschätzte Inzidenz BRD 2014	3,1	2,3
Mortalität BRD 2015	0,3	0,2

Wichtige Risikofaktoren: Diskutiert, aber noch nicht ausreichend gesichert: angeborene oder erworbene Schwächung des Immunsystems, virale Infektionen (Epstein-Barr-Viren, Hepatitis B, Retroviren), erbliche Faktoren, Rauchen.

In Deutschland erkrankten im Jahr 2014 ca. 1.300 Männer und 1.000 Frauen neu an Morbus Hodgkin (Hodgkin-Lymphom). Er unterscheidet sich mikroskopisch durch so genannte Sternberg-Reed-Riesenzellen von den Non-Hodgkin-Lymphomen. Das mittlere Erkrankungsalter ist mit 49 Jahren für Männer und 45 Jahren für Frauen sehr niedrig. Bei etwa jedem zehnten Betroffenen wurde die Erkrankung in einem Alter unter 20 Jahren diagnostiziert. Es fehlt außerdem der für andere Krebserkrankungen typische Inzidenzanstieg mit zunehmendem Alter. Die Inzidenz lässt in den letzten Jahren einen leichten Anstieg erkennen, während die Mortalität rückläufig ist.

SITUATION IN RHEINLAND-PFALZ

Inzidenz: Für 2015 wurden 40 Fälle von Morbus Hodgkin bei Männern und 62 bei Frauen gemeldet. Die Inzidenzraten liegen bei 1,8/100.000 für Männer und bei 3,1/100.000 für Frauen. Die altersspezifische Inzidenz zeigt auch in Rheinland-Pfalz keinen Anstieg bei den höheren Altersklassen. Das mittlere Erkrankungsalter ist daher ebenfalls mit 51 (Männer) bzw. 38 Jahren (Frauen) sehr niedrig.

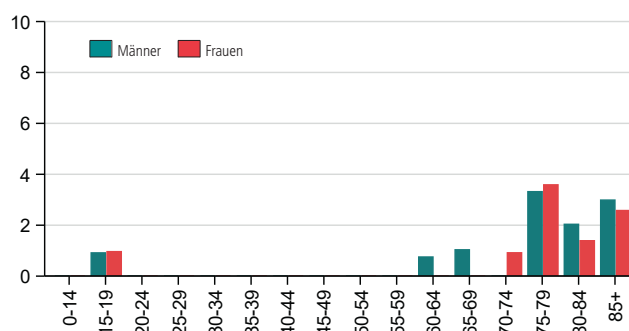
Histologieverteilung: Die Histologieverteilung ist – außer nach dem Geschlecht – auch nach Altersgruppen (unter 40-Jährige und 40 Jahre und älter) aufgeschlüsselt. Sie unterscheidet sich etwas zwischen den Altersgruppen und den Geschlechtern, ist jedoch aufgrund der geringen Fallzahlen starken Schwankungen unterworfen. Die nodulär-sklerosierende Form tritt bei den unter 40-Jährigen häufiger auf.

Mortalität: 2015 starben 8 Männer und 9 Frauen an Morbus Hodgkin. Die Mortalitätsrate ist im Verhältnis zur Inzidenz sehr niedrig.

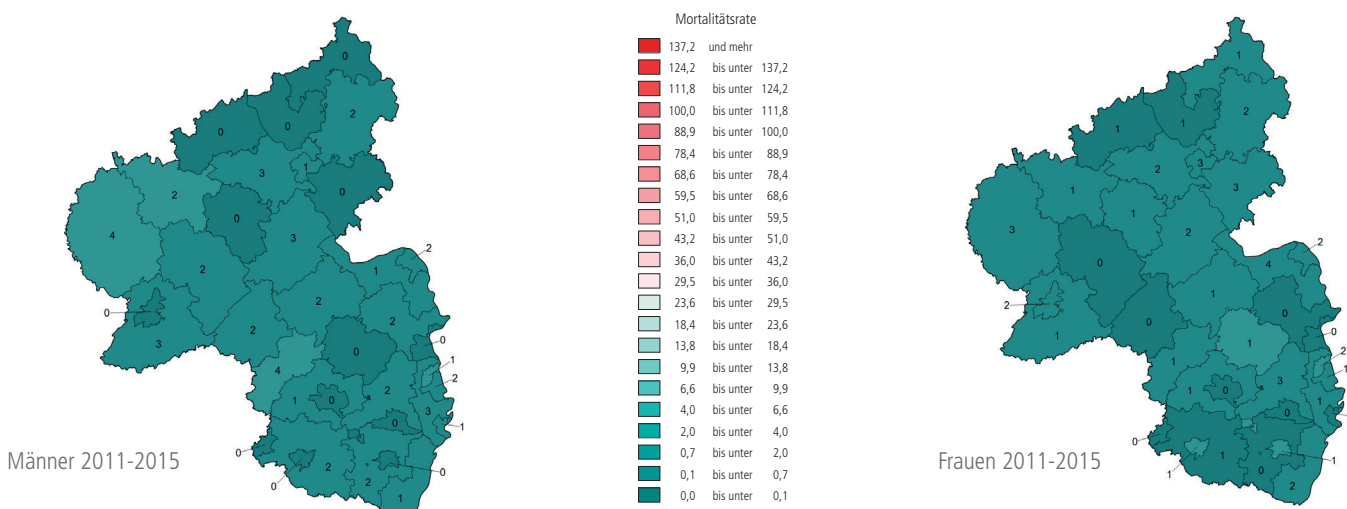
Inzidenz und Mortalität waren in den letzten Jahren in Rheinland-Pfalz recht konstant und vergleichbar mit den Ergebnissen für Gesamtdeutschland. Belastbare Aussagen zu Trends sind aufgrund der niedrigen Fallzahlen nicht möglich.

ÜBERSICHT MORTALITÄT	MÄNNER	FRAUEN
Summe Sterbefälle	8	9
Anteil an allen Krebssterbefällen	0,1 %	0,2 %
Verhältnis Männer zu Frauen, Sterbefälle	1 : 1,1	
Mittleres Sterbealter	68,8	73,1
Rohe Rate	0,4	0,4
Altersstandardisierte Rate (/100.000)		
Weltstandard	0,2	0,2
Europastandard	0,3	0,2
BRD 1987	0,4	0,3

ALTERSSPEZIFISCHE MORTALITÄTSRATEN 2015 (JE 100.000)

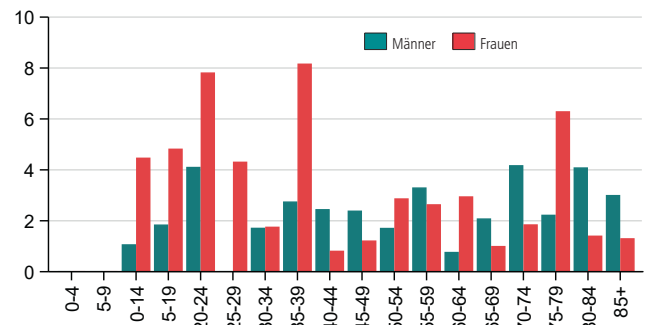


MORTALITÄTSRATE (JE 100.000 UND JAHR) UND STERBEFÄLLE (Zahl: Anzahl Sterbefälle | Färbung: mittlere Sterberate)



ÜBERSICHT INZIDENZ (mit DCO-Fällen)	MÄNNER	FRAUEN
Summe registrierter Fälle	40	62
Anteil an allen registrierten Krebsneuerkrankungen	0,3 %	0,6 %
Verhältnis Männer zu Frauen, Neuerkrankungen	1 : 1,6	
Mittleres Erkrankungsalter	50,6	38,0
Rohe Rate	2,0	3,0
Alterstandardisierte Rate (/100.000)		
Weltstandard	1,6	3,0
Europastandard	1,8	3,1
BRD 1987	2,0	3,3
Anteil histologisch gesicherter Erkrankungen (ohne DCO-Fälle)	89,2 %	91,4 %
DCO-/DCN-Anteil	7,5 %	6,5 %
M/I	0,2	0,1

ALTERSSPEZIFISCHE REGISTRIERTE INZIDENZRATEN 2015 (JE 100.000)



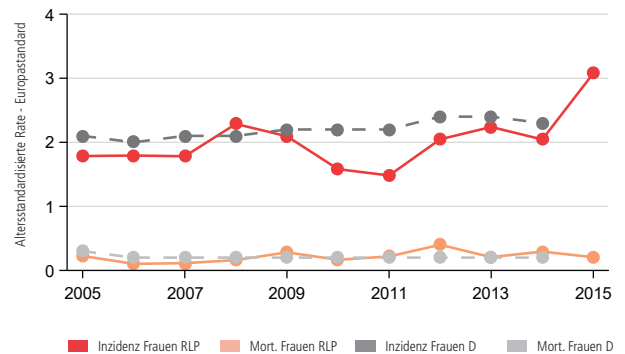
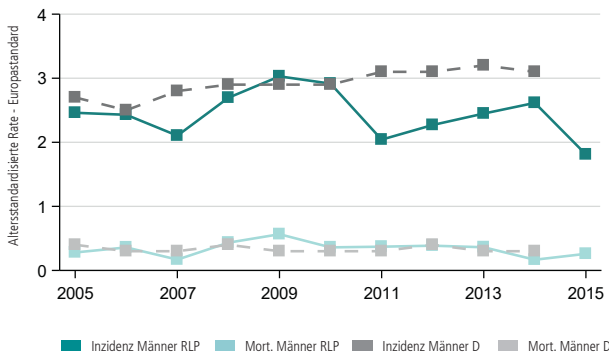
HISTOLOGIEVERTEILUNG NACH ALTER

(ohne DCO-Fälle)	UNTER 40		40 UND ÄLTER	
	n	%	n	%
Lymphozytenreiche Formen (ICD C81.0)	3	6,4	9	18,8
Nodulär-sklerosierende Formen (ICD C81.1)	21	44,7	7	14,6
Gemischtzellige Formen (ICD C81.2)	6	12,8	8	16,7
Sonstige und n.n.bez. Formen des Morbus Hodgkin (ICD C81.7, C81.9)	17	36,2	24	50,0
Summe	47	100	48	100

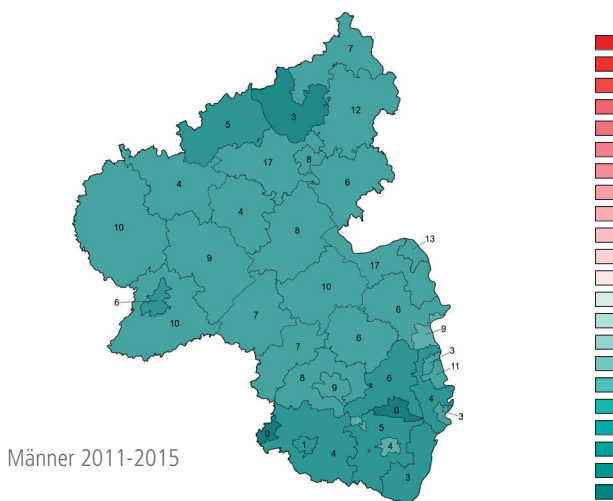
HISTOLOGIEVERTEILUNG NACH GESCHLECHT

(ohne DCO-Fälle)	MÄNNER		FRAUEN	
	n	%	n	%
Lymphozytenreiche Formen (ICD C81.0)	10	27,0	2	3,4
Nodulär-sklerosierende Formen (ICD C81.1)	8	21,6	20	34,5
Gemischtzellige Formen (ICD C81.2)	6	16,2	8	13,8
Sonstige und n.n.bez. Formen des Morbus Hodgkin (ICD C81.7, C81.9)	13	35,1	28	48,3
Summe	37	100	58	100

VERLAUF VON INZIDENZ UND MORTALITÄT 2005-2015 (Quellen: Stat. Landesamt Rheinland-Pfalz, Krebsregister Rheinland-Pfalz, Robert Koch-Institut)

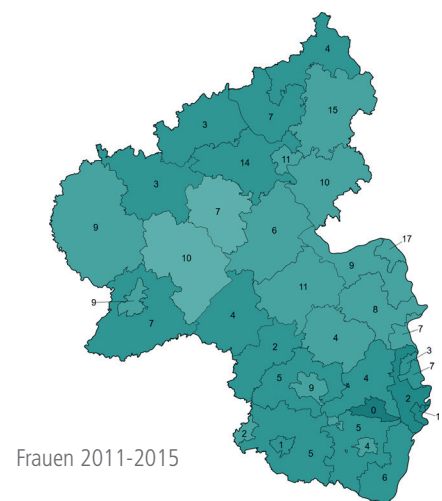


INZIDENZRATE (JE 100.000 UND JAHR) UND ANZAHL REGISTRIERTER NEUERKRANKUNGEN (Zahl: Anzahl Neuerkrankungen | Färbung: mittlere Inzidenzrate)



Männer 2011-2015

Inzidenzrate	
137,2	und mehr
124,2	bis unter 137,2
111,8	bis unter 124,2
100,0	bis unter 111,8
88,9	bis unter 100,0
78,4	bis unter 88,9
68,6	bis unter 78,4
59,5	bis unter 68,6
51,0	bis unter 59,5
43,2	bis unter 51,0
36,0	bis unter 43,2
29,5	bis unter 36,0
23,6	bis unter 29,5
18,4	bis unter 23,6
13,8	bis unter 18,4
9,9	bis unter 13,8
6,6	bis unter 9,9
4,0	bis unter 6,6
2,0	bis unter 4,0
0,7	bis unter 2,0
0,1	bis unter 0,7
0,0	bis unter 0,1



Frauen 2011-2015

ÜBERLEBENSZEITANALYSEN - TABELLE

DIAGNOSE(-GRUPPE)		1 JAHR		5 JAHRE		DEUTSCHLAND 5 Jahre relativ	RELATIVE 5-JAHRES-ÜBERLEBENS RATEN NACH UICC-STADIUM IN %					
		absolut	relativ	absolut	relativ		I	II	III	IV	o.A.	
Krebs gesamt C00-C96 ohne C44	Männer	N	84.392	84.392	84.392	84.392	UICC-Stadium diagnoseübergreifend nicht vergleichbar. Auswertung daher nicht sinnvoll.					
		%	77,1	79,6	50,1	59,1						
	Frauen	N	80.591	80.591	80.591	80.591						
		%	82,0	84,0	58,8	65,9						
Mund und Rachen C00-C14	Männer	N	3.124	3.124	3.124	3.124	244	226	312	1.236	1.042	
		%	76,1	77,7	39,4	43,5	48 (43-51)	71,5	64,3	53,1	35,1	41,9
	Frauen	N	1.216	1.216	1.216	1.216	136	86	103	381	479	
		%	80,6	82,3	50,6	55,8	59 (57-65)	85,4	53,0	55,2	42,0	60,5
Speiseröhre C15	Männer	N	1.437	1.437	1.437	1.437	110	91	207	179	848	
		%	54,2	55,7	21,0	24,0	21 (15-24)	50,4	32,1	27,7	4,6	24,6
	Frauen	N	380	380	380	380	24	26	64	24	240	
		%	55,9	57,7	22,6	26,3	21 (14-27)	39,5	34,1	29,7	4,2	24,9
Magen C16	Männer	N	2.633	2.633	2.633	2.633	329	226	310	384	1.344	
		%	58,7	61,0	24,2	29,3	30 (29-36)	73,9	41,6	25,2	5,7	28,5
	Frauen	N	1.689	1.689	1.689	1.689	205	180	139	215	915	
		%	58,5	60,8	24,9	29,8	33 (27-36)	87,4	38,6	15,2	4,7	26,7
Darm C18-C21	Männer	N	12.838	12.838	12.838	12.838	1.711	2.247	2.038	1.604	5.223	
		%	81,5	84,7	49,0	59,8	62 (62-64)	90,6	82,6	66,9	11,2	59,3
	Frauen	N	10.502	10.502	10.502	10.502	1.288	1.941	1.692	1.114	4.449	
		%	80,5	83,6	51,4	62,3	63 (60-65)	91,6	84,2	69,6	10,9	61,0
Leber C22	Männer	N	1.270	1.270	1.270	1.270	100	67	64	150	849	
		%	47,5	48,9	13,0	15,4	14 (9-19)	49,8	26,0	11,7	3,0	14,9
	Frauen	N	479	479	479	479	35	25	22	77	288	
		%	44,2	45,1	11,7	13,2	11 (9-18)	41,4	20,8	10,5	0,0	12,5
Gallenblase u. Gallenwege C23-C24	Männer	N	513	513	513	513	54	74	68	61	253	
		%	55,4	57,5	19,0	23,1	21 (14-25)	65,6	21,5	29,4	5,3	21,1
	Frauen	N	584	584	584	584	47	53	68	96	319	
		%	48,6	50,5	13,4	16,0	18 (14-23)	56,3	22,3	18,7	2,7	15,6
Bauchspeicheldrüse C25	Männer	N	1.460	1.460	1.460	1.460	28	317	40	461	608	
		%	36,6	37,8	6,1	7,2	9 (8-12)	51,3	11,1	10,2	2,2	7,4
	Frauen	N	1.521	1.521	1.521	1.521	39	315	42	415	704	
		%	34,8	36,0	6,6	7,5	10 (7-14)	35,5	13,2	1,9	3,3	6,6
Kehlkopf C32	Männer	N	1.198	1.198	1.198	1.198	303	95	117	258	414	
		%	83,4	85,7	53,6	61,5	63 (56-66)	90,5	71,0	37,2	35,8	66,6
	Frauen	N	213	213	213	213	50	18	25	50	69	
		%	91,7	93,3	60,3	66,0	64	81,2	57,7	70,4	36,6	76,1
Lunge C33-C34	Männer	N	7.652	7.652	7.652	7.652	794	600	1.094	2.149	2.980	
		%	45,2	46,6	13,6	15,7	15 (14-18)	57,0	36,2	14,5	3,1	13,9
	Frauen	N	4.178	4.178	4.178	4.178	462	232	556	1.320	1.586	
		%	49,9	50,7	18,4	20,0	20 (18-23)	71,9	53,5	21,5	5,2	17,7
Malignes Melanom der Haut C43	Männer	N	5.426	5.426	5.426	5.426	2.098	336	124	87	2.779	
		%	95,4	98,0	78,2	90,2	91 (87-93)	100,1	73,4	54,2	20,8	90,2
	Frauen	N	5.447	5.447	5.447	5.447	2.272	291	97	49	2.736	
		%	97,2	98,7	87,0	94,7	94 (89-97)	100,5	80,6	58,5	29,8	94,6
Nicht-melanotische Hauttumoren C44	Männer	N	50.955	50.955	50.955	50.955	10.577	346	52	32	39.735	
		%	96,0	100,5	76,3	97,4	k.A.	98,8	82,8	36,7	16,7	97,4
	Frauen	N	43.801	43.801	43.801	43.801	9.254	212	27	18	34.174	
		%	97,2	100,7	82,1	99,7	k.A.	101,7	93,2	30,7	43,0	99,3
Mesotheliom C45	Männer	N	210	210	210	210	8	UICC-Stadium nicht sinnvoll				
		%	52,3	54,4	6,7	8,1	8					
	Frauen	N	59	59	59	59						
		%	62,5	64,7	11,3	12,9	17					
Brust C50	Frauen	N	31.400	31.400	31.400	31.400	10.283	10.318	3.490	1.224	6.018	
		%	95,4	97,2	77,9	85,9	88 (87-88)	99,7	93,5	73,3	25,1	74,0

ÜBERLEBENSZEITANALYSEN - TABELLE

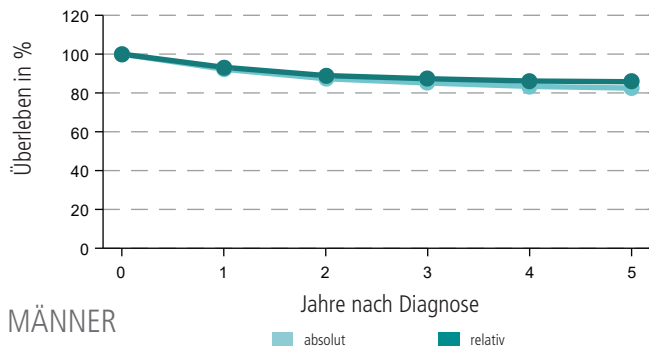
DIAGNOSE(-GRUPPE)			1 JAHR		5 JAHRE		DEUTSCHLAND 5 Jahre relativ	RELATIVE 5-JAHRES-ÜBERLEBENS RATEN NACH UICC-STADIUM IN %					
			absolut	relativ	absolut	relativ		I	II	III	IV	o.A.	
Vulva C51	Frauen	N	1.232	1.232	1.232	1.232		413	61	123	55	580	
		%	86,5	89,5	59,1	69,3	68 (60-80)	83,1	71,2	45,0	27,1	69,8	
Gebärmutterhals C53	Frauen	N	1.934	1.934	1.934	1.934		602	132	255	125	814	
		%	88,9	89,8	65,6	68,6	69 (67-78)	91,3	68,4	53,0	23,3	67,7	
Gebärmutterkörper C54-C55	Frauen	N	4.567	4.567	4.567	4.567		1.716	206	295	136	2.022	
		%	89,7	91,8	68,4	77,5	79 (77-81)	90,5	74,8	53,9	12,4	80,3	
Ovar C56	Frauen	N	2.344	2.344	2.344	2.344		340	111	519	352	1.020	
		%	76,9	78,4	37,7	41,1	41 (37-44)	88,8	74,2	37,9	21,8	35,4	
Prostata C61	Männer	N	26.353	26.353	26.353	26.353		1.403	4.960	1.655	1.864	16.468	
		%	94,1	97,2	74,1	88,5	91 (89-93)	96,4	102,8	100,3	48,6	87,6	
Hoden C62	Männer	N	1.746	1.746	1.746	1.746		646	133	64	-	857	
		%	99,2	99,5	96,3	97,9	96 (93-98)	100,3	95,9	83,6	-	97,2	
Niere C64	Männer	N	3.477	3.477	3.477	3.477		995	144	270	233	1.758	
		%	87,8	90,1	65,5	75,0	77 (73-79)	93,5	80,4	65,2	13,8	79,3	
	Frauen	N	1.995	1.995	1.995	1.995		606	74	144	95	1.008	
		%	88,3	90,1	68,9	77,5	77 (75-80)	97,4	87,4	72,8	16,0	77,7	
Harnblase C67, D09.0, D41.4	Männer	N	8.790	8.790	8.790	8.790		UICC-Stadium 0 in %					
		%	85,3	89,2	57,8	72,6	-	4.769					
	Frauen	N	2.690	2.690	2.690	2.690		90,0	weitere Stadien siehe unten bei C67				
		%	81,2	84,3	57,3	69,0	-	1.471					
Harnblase C67	Männer	N	4.021	4.021	4.021	4.021		685	326	174	353	2.468	
		%	76,4	80,1	43,1	54,2	57 (54-64)	74,4	53,9	45,2	19,5	56,8	
	Frauen	N	1.219	1.219	1.219	1.219		162	82	71	147	754	
		%	67,7	70,6	36,3	44,7	47 (41-55)	75,3	54,9	46,4	17,0	45,2	
Gehirn und ZNS C70-C72	Männer	N	792	792	792	792		UICC-Stadium nicht definiert					
		%	55,2	56,3	18,7	19,9	20 (17-27)						
	Frauen	N	571	571	571	571		UICC-Stadium nicht definiert					
		%	48,2	48,9	17,8	18,5	23 (18-30)						
Schilddrüse C73	Männer	N	615	615	615	615		113	22	40	95	313	
		%	90,4	91,8	78,2	83,7	87 (77-98)	101,8	105,4	97,1	56,8	90,7	
	Frauen	N	1.496	1.496	1.496	1.496		425	33	65	99	843	
		%	96,6	97,3	92,5	95,8	94 (87-97)	100,0	105,3	99,2	66,7	99,3	
Morbus Hodgkin C81	Männer	N	412	412	412	412		UICC-Stadium nicht definiert					
		%	92,2	93,2	82,5	85,8	84 (79-87)						
	Frauen	N	358	358	358	358		UICC-Stadium nicht definiert					
		%	94,6	95,5	82,2	86,1	85 (81-90)						
Non-Hodgkin- Lymphome C82-C85	Männer	N	2.754	2.754	2.754	2.754		UICC-Stadium nicht definiert					
		%	81,6	84,5	56,5	66,5	67 (65-70)						
	Frauen	N	2.283	2.283	2.283	2.283		UICC-Stadium nicht definiert					
		%	80,4	82,5	60,4	68,1	71 (65-73)						
Plasmozytome C90	Männer	N	916	916	916	916		UICC-Stadium nicht definiert					
		%	78,9	81,7	38,8	46,0	49 (40-54)						
	Frauen	N	670	670	670	670		UICC-Stadium nicht definiert					
		%	79,1	81,2	36,8	41,8	47 (41-58)						
Leukämien C91-C95	Männer	N	1.717	1.717	1.717	1.717		UICC-Stadium nicht definiert					
		%	75,9	78,2	47,5	55,2	59 (51-68)						
	Frauen	N	1.261	1.261	1.261	1.261		UICC-Stadium nicht definiert					
		%	72,2	73,9	48,6	54,6	58 (53-65)						

zu N: Die Anzahl der berücksichtigten Erkrankungsfälle bei den einzelnen Diagnosen ergibt sich nicht aus der Summe der Fälle in den jeweiligen Tumorstadien.

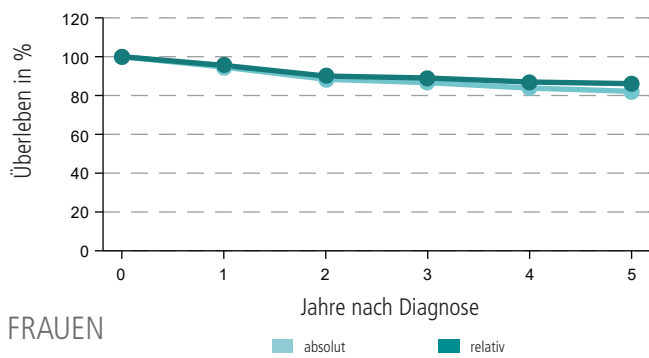
ÜBERLEBENSZEITANALYSEN - GRAFIKEN

MORBUS HODGKIN (C81)

ABSOLUTES UND RELATIVES ÜBERLEBEN



MÄNNER



FRAUEN

RELATIVES ÜBERLEBEN NACH TUMORSTADIUM

UICC-STADIUM NICHT DEFINIERT

UICC-STADIUM NICHT DEFINIERT



**IHRE DATEN
SIND BEI UNS
IN GUTEN HÄNDEN!**

PRÄVALENZEN - TABELLE

DIAGNOSE(-GRUPPE)		1 JAHR			5 JAHRE			10 JAHRE		
		RLP		BRD	RLP		BRD	RLP		BRD
		N	%	%	N	%	%	N	%	%
Krebs gesamt C00-C96 ohne C44	Männer	8.810	0,45	0,49	36.234	1,84	1,96	62.548	3,17	3,30
	Frauen	8.399	0,41	0,45	35.899	1,76	1,87	62.195	3,05	3,21
Mund und Rachen C00-C14	Männer	329	0,02	0,02	1.180	0,06	0,07	1.909	0,10	0,11
	Frauen	136	0,01	0,01	541	0,02	0,03	853	0,04	0,05
Speiseröhre C15	Männer	145	0,01	0,01	438	0,02	0,02	629	0,03	0,03
	Frauen	42	0,00	0,00	122	0,01	0,01	181	0,01	0,01
Magen C16	Männer	268	0,01	0,02	852	0,04	0,05	1.294	0,07	0,07
	Frauen	155	0,01	0,01	532	0,03	0,03	822	0,04	0,05
Darm C18-C21	Männer	1.333	0,07	0,07	5.277	0,27	0,28	8.749	0,44	0,48
	Frauen	1.021	0,05	0,06	4.275	0,21	0,23	7.343	0,36	0,39
Leber C22	Männer	150	0,01	0,01	359	0,02	0,02	469	0,02	0,03
	Frauen	65	0,00	0,00	148	0,01	0,01	185	0,01	0,01
Gallenblase u. Gallenwege C23-C24	Männer	65	0,00	0,00	172	0,01	0,01	233	0,01	0,01
	Frauen	50	0,00	0,00	160	0,01	0,01	210	0,01	0,01
Bauchspeicheldrüse C25	Männer	169	0,01	0,01	331	0,02	0,02	391	0,02	0,03
	Frauen	124	0,01	0,01	298	0,01	0,02	372	0,02	0,03
Kehlkopf C32	Männer	121	0,01	0,01	473	0,02	0,03	847	0,04	0,05
	Frauen	23	0,00	0,00	98	0,00	0,00	166	0,01	0,01
Lunge C33-C34	Männer	749	0,04	0,05	1.974	0,10	0,12	2.733	0,14	0,17
	Frauen	485	0,02	0,03	1.287	0,06	0,08	1.772	0,09	0,11
Melanom der Haut C43	Männer	632	0,03	0,03	2.726	0,14	0,12	4.752	0,24	0,20
	Frauen	584	0,03	0,02	2.862	0,14	0,12	5.051	0,25	0,21
Nicht-melanotische Hauttumoren C44	Männer	5.566	0,28	k.A.	25.965	1,32	k.A.	43.521	2,21	k.A.
	Frauen	4.612	0,23	k.A.	22.680	1,11	k.A.	38.827	1,90	k.A.
Mesotheliom C45	Männer	20	0,00	0,00	56	0,00	0,00	63	0,00	0,00
	Frauen	1	0,00	0,00	9	0,00	0,00	12	0,00	0,00
Brust C50	Frauen	3.155	0,15	0,16	14.995	0,73	0,76	27.104	1,33	1,36
Vulva C51	Frauen	143	0,01	0,01	582	0,03	0,03	925	0,05	0,04
Gebärmutterhals C53	Frauen	213	0,01	0,01	875	0,04	0,04	1.569	0,08	0,08
Gebärmutterkörper C54-C55	Frauen	486	0,02	0,02	2.090	0,10	0,11	3.690	0,18	0,19
Ovar C56	Frauen	240	0,01	0,01	871	0,04	0,05	1.423	0,07	0,08
Prostata C61	Männer	2.282	0,12	0,14	11.374	0,58	0,69	21.971	1,11	1,25
Hoden C62	Männer	174	0,01	0,01	855	0,04	0,05	1.723	0,09	0,10
Niere C64	Männer	351	0,02	0,02	1.592	0,08	0,09	2.737	0,14	0,16
	Frauen	199	0,01	0,01	920	0,05	0,05	1.647	0,08	0,09
Harnblase C67, D09.0, D41.4	Männer	844	0,04	k.A.	3.895	0,20	k.A.	6.470	0,33	k.A.
	Frauen	229	0,01	k.A.	1.101	0,05	k.A.	1.952	0,10	k.A.
Harnblase C67	Männer	465	0,02	0,03	1.729	0,09	0,09	2.614	0,13	0,14
	Frauen	124	0,01	0,01	456	0,02	0,03	708	0,03	0,04
Gehirn und ZNS C70-C72	Männer	93	0,00	0,01	271	0,01	0,02	378	0,02	0,03
	Frauen	66	0,00	0,00	179	0,01	0,01	262	0,01	0,02
Schilddrüse C73	Männer	56	0,00	0,00	289	0,01	0,02	535	0,03	0,04
	Frauen	151	0,01	0,01	769	0,04	0,05	1.436	0,07	0,09
Morbus Hodgkin C81	Männer	37	0,00	0,00	200	0,01	0,01	399	0,02	0,03
	Frauen	58	0,00	0,00	188	0,01	0,01	339	0,02	0,02
Non-Hodgkin-Lymphome C82-C85	Männer	295	0,01	0,02*	1.246	0,06	0,08*	2.046	0,10	0,13*
	Frauen	238	0,01	0,02*	989	0,05	0,07*	1.756	0,09	0,11*
Plasmozytome C90	Männer	99	0,01	0,01	386	0,02	0,03	560	0,03	0,04
	Frauen	74	0,00	0,01	276	0,01	0,02	388	0,02	0,03
Leukämien C91-C95	Männer	153	0,01	0,01	717	0,04	0,05	1.263	0,06	0,09
	Frauen	98	0,00	0,01	517	0,03	0,04	939	0,05	0,06

* C82-C88