

LEBER (C22)

SITUATION IN DEUTSCHLAND

INZIDENZ UND MORTALITÄT	MÄNNER	FRAUEN
Altersstandardisierte Rate (/100.000) Europastandard		
Inzidenz Saarland 2012	14,1	4,5
Mortalität Saarland 2012	11,9	4,3
geschätzte Inzidenz BRD 2012	10,2	3,4
Mortalität BRD 2012	8,4	3,0

Wichtige Risikofaktoren: Eine Leberzirrhose durch regelmäßigen hohen Alkoholkonsum oder chronische Infektionen mit Hepatitis C-Viren ist der wichtigste Risikofaktor. Auch Diabetes, metabolisches Syndrom, Rauchen, Hepatitis B-Infektion ohne Leberzirrhose und erblich bedingte Stoffwechselerkrankungen (Hämochromatose) erhöhen das Risiko für Leberkrebs. Von untergeordneter Bedeutung ist in Deutschland die Kontamination von Lebensmitteln mit Aflatoxin B1 durch Schimmelpilze.

Leberkrebs gehört zu den relativ seltenen Krebserkrankungen. Aufgrund der schlechten Prognose gehört diese Erkrankung jedoch bei beiden Geschlechtern zu den zehn häufigsten Krebstodesursachen. In Deutschland treten circa 8.600 Neuerkrankungen pro Jahr auf, die Anzahl der Todesfälle ist für den gleichen Zeitraum ähnlich hoch.

SITUATION IN RHEINLAND-PFALZ

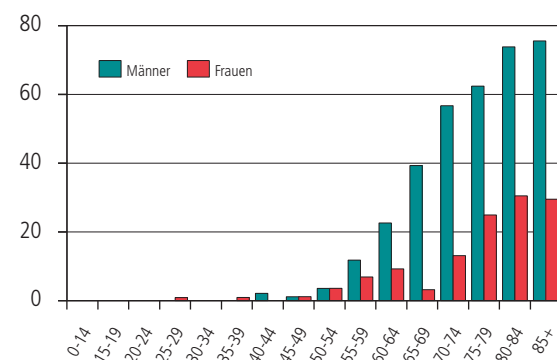
Inzidenz: In Rheinland-Pfalz erkrankten 2013 insgesamt 387 Personen neu an Leberkrebs. Männer sind etwa doppelt so häufig betroffen wie Frauen. Letzteres ist als Folge der unterschiedlichen Verteilung der oben angeführten Risikofaktoren zu sehen.

Histologieverteilung und Tumorstadien: Rund 69% der Lebertumoren bei Männern entstehen aus Leberzellen (hepatozelluläres Karzinom). Bei Frauen stehen vor den hepatozellulären Karzinomen (37%) mit ca. 49% Tumoren aus Zellen der intrahepatischen Gallengangsepithelien (cholangiozelluläres Karzinom) an erster Stelle. Problematisch bei der Auswertung ist die Tatsache, dass viele Fälle dem Krebsregister erst nach Vorliegen der Todesbescheinigung bekannt werden (DCO-Rate ca. 30%). Außerdem fehlen in 56% der gemeldeten Fälle die Angaben zum Tumorstadium.

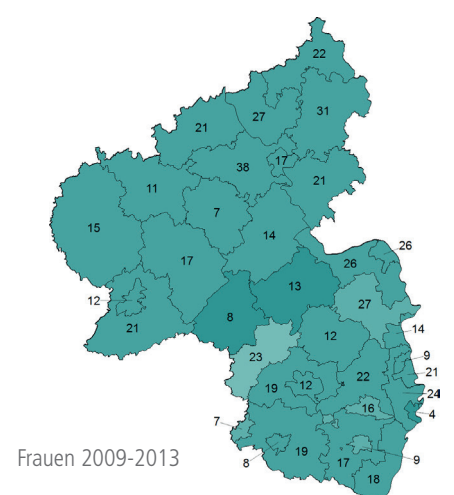
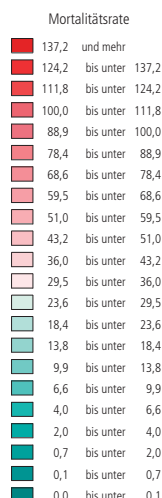
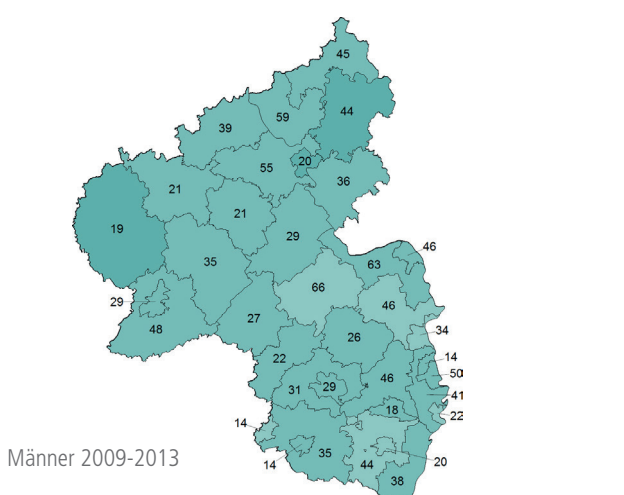
Mortalität: 2013 verstarben in Rheinland-Pfalz 380 Personen an Leberkrebs. Dies entspricht einer altersstandardisierten Mortalitätsrate von 8,3/100.000 bei Männern und 2,9/100.000 bei Frauen. Mittlerweile finden sich Tumoren der Leber und intrahepatischen Gallenwege an sechster Stelle der häufigsten Krebstodesursachen bei Männern in Rheinland-Pfalz.

ÜBERSICHT MORTALITÄT	MÄNNER	FRAUEN
Summe Sterbefälle	260	120
Anteil an allen Krebssterbefällen	4,2%	2,3%
Verhältnis Männer zu Frauen, Sterbefälle	2,2 : 1	
Mittleres Sterbealter	72,3	73,7
Rohe Rate	13,3	5,9
Altersstandardisierte Rate (/100.000)		
Weltstandard	5,4	1,9
Europastandard	8,3	2,9
BRD 1987	11,1	4,0

ALTERSSPEZIFISCHE MORTALITÄTSRATEN 2013 (JE 100.000)

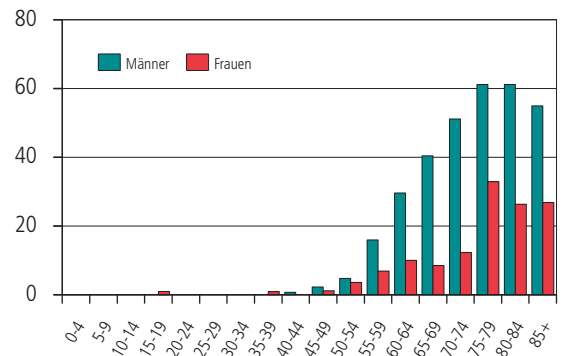


MORTALITÄTSRATE (JE 100.000 UND JAHR) UND STERBEFÄLLE (Zahl: Anzahl Sterbefälle | Färbung: mittlere Sterberate)



ÜBERSICHT INZIDENZ (mit DCO-Fällen)	MÄNNER	FRAUEN
Summe registrierter Fälle	259	128
Anteil an allen registrierten Krebsneuerkrankungen	2,2%	1,2%
Verhältnis Männer zu Frauen, Neuerkrankungen	2 : 1	
Mittleres Erkrankungsalter	71,9	75,6
Rohe Rate	13,3	6,3
Altersstandardisierte Rate (/100.000)		
Weltstandard	5,7	2,2
Europastandard	8,5	3,3
BRD 1987	11,1	4,4
Anteil histologisch gesicherter Erkrankungen (ohne DCO-Fälle)	77,8%	65,2%
DCO-Anteil	28,6%	28,1%
M/I	1,0	0,9

ALTERSSPEZIFISCHE REGISTRIERTE INZIDENZRATEN 2013 (JE 100.000)

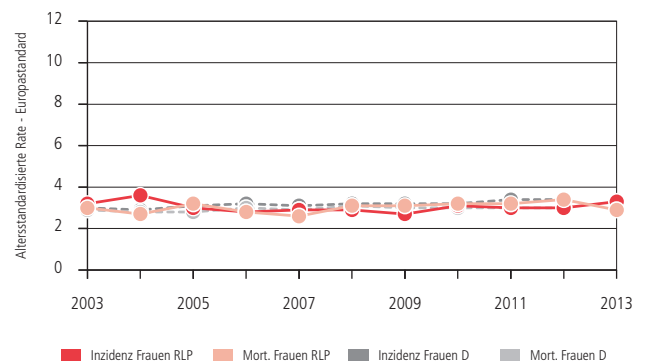
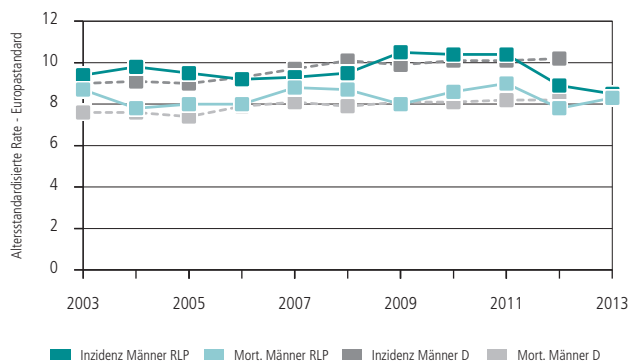


VERTEILUNG DER TUMORSTADIEN*	MÄNNER		FRAUEN	
(ohne DCO-Fälle)	n	%	n	%
T1, Solitärer Tumor ohne Gefäßinvasion	25	13,5	6	6,5
T2, Solitärer Tumor mit Gefäßinvasion oder multiple Tumoren ≤ 5 cm	24	13,0	8	8,7
T3, Multiple Tumoren > 5 cm oder Befall größerer Äste der V. portae / Vv. hepaticae	18	9,7	7	7,6
T4, Ausdehnung auf Nachbarstrukturen	7	3,8	3	3,3
T nicht definiert	8	4,3	15	16,3
T unbekannt	103	55,7	53	57,6
Summe	185	100	92	100

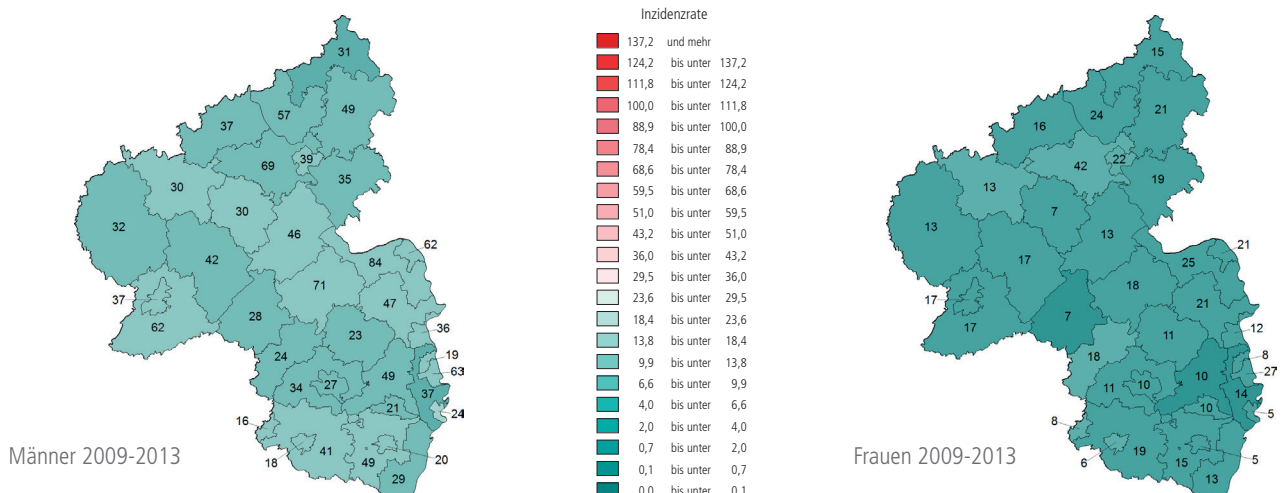
HISTOLOGIEVERTEILUNG	MÄNNER		FRAUEN	
(ohne DCO-Fälle)	n	%	n	%
Hepatozelluläre Karzinome	127	68,6	34	37,0
Cholangiozelluläre Karzinome	44	23,8	45	48,9
Sonstige und n.n.bez. Karzinome	7	3,8	3	3,3
Hämangiosarkome	0	0,0	4	4,3
Andere Sarkome	1	0,5	3	3,3
Sonstige und n.n.bez. bösartige Neubildungen	4	2,2	1	1,1
Keine Angabe	2	1,1	2	2,2
Summe	185	100	92	100

*Für Tumoren der intrahepatischen Gallengänge (C22.1) haben die Stadien T1-T4 eine andere Bedeutung als oben genannt.

VERLAUF VON INZIDENZ UND MORTALITÄT 2003-2013 (Quellen: Stat. Landesamt Rheinland-Pfalz, Krebsregister Rheinland-Pfalz, Robert Koch-Institut)



INZIDENZRATE (JE 100.000 UND JAHR) UND ANZAHL REGISTRIERTER NEUERKRANKUNGEN (Zahl: Anzahl Neuerkrankungen | Färbung: mittlere Inzidenzrate)



ÜBERLEBENSZEITANALYSEN - TABELLE

DIAGNOSE(-GRUPPE)			1 JAHR		5 JAHRE		DEUTSCHLAND 5 Jahre relativ	RELATIVE 5-JAHRES-ÜBERLEBENS RATEN NACH UICC-STADIUM IN %				
			absolut	relativ	absolut	relativ		I	II	III	IV	o.A.
Krebs gesamt C0-C96 ohne C44	Männer	N	85.698	85.698	85.698	85.698	62 (56-65)	UICC-Stadium diagnoseübergreifend nicht vergleichbar. Auswertung daher nicht sinnvoll.				
		%	75,7	78,2	50,8	60,1						
	Frauen	N	79.828	79.828	79.828	79.828	67 (62-70)					
		%	80,6	82,6	58,8	66,1						
Mund und Rachen C00-C14	Männer	N	3.126	3.126	3.126	3.126	48 (46-50)	239	229	276	1.234	1.087
		%	76,7	78,2	41,6	45,8		75,8	65,2	53,9	38,5	43,8
	Frauen	N	1.206	1.206	1.206	1.206	61 (53-67)	140	70	99	377	495
		%	79,0	80,5	49,2	54,2		82,0	60,9	54,7	42,7	56,6
Speiseröhre C15	Männer	N	1.468	1.468	1.468	1.468	22 (11-28)	103	120	201	189	851
		%	55,0	56,5	20,5	23,4		64,2	37,2	27,1	5,5	21,8
	Frauen	N	378	378	378	378	24 (12-31)	32	27	52	28	236
		%	53,0	54,7	22,1	25,8		52,0	51,1	25,4	7,6	22,4
Magen C16	Männer	N	2.743	2.743	2.743	2.743	32 (30-34)	360	205	279	437	1.396
		%	57,7	60,1	25,2	30,5		83,0	39,8	27,0	6,3	27,3
	Frauen	N	1.848	1.848	1.848	1.848	33 (28-39)	249	168	128	268	980
		%	56,1	58,5	25,7	30,9		86,9	42,6	18,5	5,4	26,3
Darm C18-C21	Männer	N	13.402	13.402	13.402	13.402	63 (60-66)	1.798	2.225	1.983	1.688	5.689
		%	80,1	83,3	50,6	61,9		93,7	85,3	69,0	13,3	60,6
	Frauen	N	11.126	11.126	11.126	11.126	63 (58-68)	1.359	1.926	1.761	1.212	4.851
		%	79,1	82,3	52,1	63,3		96,0	89,8	70,2	12,2	60,5
Leber C22	Männer	N	1.372	1.372	1.372	1.372	15 (10-17)	89	73	74	163	935
		%	40,6	41,9	10,8	12,7		56,8	28,5	11,9	4,6	9,9
	Frauen	N	452	452	452	452	14 (8-19)	31	25	26	65	281
		%	39,9	41,0	12,3	13,9		49,3	28,6	12,4	0,0	13,5
Gallenblase u. Gallenwege C23-C24	Männer	N	498	498	498	498	21 (10-48)	57	79	43	61	252
		%	51,4	53,6	18,7	23,1		72,7	32,0	36,4	3,3	16,1
	Frauen	N	673	673	673	673	15 (9-23)	55	73	39	112	390
		%	41,0	42,7	11,6	13,9		42,9	23,1	26,5	2,6	12,3
Bauchspeicheldrüse C25	Männer	N	1.553	1.553	1.553	1.553	8 (5-11)	31	243	33	521	714
		%	32,4	33,5	6,3	7,3		47,7	16,4	9,3	2,2	6,9
	Frauen	N	1.608	1.608	1.608	1.608	9 (5-13)	38	287	46	460	772
		%	33,7	34,8	6,5	7,4		37,2	14,0	2,4	4,0	6,1
Kehlkopf C32	Männer	N	1.212	1.212	1.212	1.212	62 (58-73)	286	97	110	255	457
		%	84,2	86,4	56,2	64,2		90,2	70,4	50,7	42,6	64,1
	Frauen	N	194	194	194	194	65	43	10	21	50	68
		%	90,8	92,3	63,7	69,6		91,5	82,9	85,9	43,1	72,1
Lunge C33-C34	Männer	N	8.255	8.255	8.255	8.255	16 (14-19)	751	493	1.045	2.287	3.647
		%	42,2	43,5	13,2	15,3		59,1	41,0	17,5	2,9	13,4
	Frauen	N	4.089	4.089	4.089	4.089	21 (16-26)	378	194	515	1.223	1.754
		%	48,0	48,8	17,7	19,2		75,6	46,7	23,8	4,7	17,0
Malignes Melanom der Haut C43	Männer	N	4.943	4.943	4.943	4.943	91 (85-96)	1.958	324	125	90	2.446
		%	95,7	98,3	81,0	93,3		101,7	82,3	67,1	12,6	93,8
	Frauen	N	5.114	5.114	5.114	5.114	94 (86-97)	2.146	266	90	62	2.550
		%	97,2	98,8	88,3	96,2		101,8	90,6	64,7	26,7	95,5
Nicht-melanotische Hauttumoren C44	Männer	N	46.833	46.833	46.833	46.833	k.A.	9.859	350	37	30	36.387
		%	96,8	101,2	79,5	100,9		102,4	88,4	62,8	31,4	100,8
	Frauen	N	40.545	40.545	40.545	40.545	k.A.	8.644	239	38	19	31.504
		%	97,5	101,0	83,7	102,1		103,9	95,6	48,5	23,4	101,8
Mesotheliom C45	Männer	N	232	232	232	232	9	UICC-Stadium nicht definiert				
		%	49,0	51,0	6,4	7,8						
	Frauen	N	63	63	63	63	17					
		%	58,8	60,8	10,8	12,4						
Brust C50	Frauen	N	30.369	30.369	30.369	30.369	88 (83-89)	9.912	10.182	3.698	1.338	5.170
		%	95,4	97,2	78,9	87,1		100,6	95,4	76,6	29,6	71,2

ÜBERLEBENSZEITANALYSEN - TABELLE

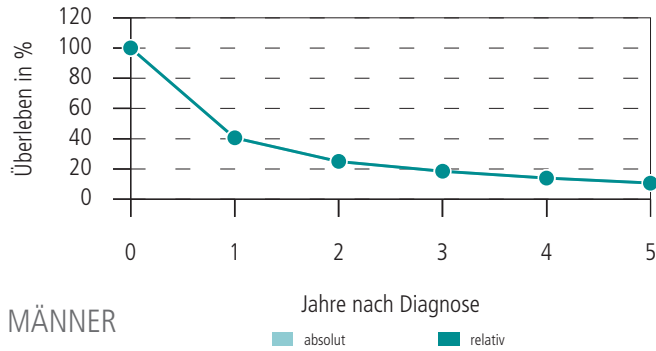
DIAGNOSE(-GRUPPE)			1 JAHR		5 JAHRE		DEUTSCHLAND 5 Jahre relativ	RELATIVE 5-JAHRES-ÜBERLEBENS RATEN NACH UICC-STADIUM IN %					
			absolut	relativ	absolut	relativ		I	II	III	IV	o.A.	
Vulva C51	Frauen	N	1.123	1.123	1.123	1.123		354	80	110	62	517	
		%	87,2	90,2	61,3	72,0	70 (58-81)	96,1	68,6	48,9	24,8	68,4	
Gebärmutterhals C53	Frauen	N	1.868	1.868	1.868	1.868		618	135	260	131	717	
		%	87,4	88,4	66,1	69,1	68 (62-74)	92,1	68,5	52,7	26,1	67,9	
Gebärmutterkörper C54-C55	Frauen	N	4.512	4.512	4.512	4.512		1.834	214	263	129	1.858	
		%	89,9	92,1	71,2	80,8	80 (75-82)	94,1	77,5	58,5	14,2	82,6	
Ovar C56	Frauen	N	2.457	2.457	2.457	2.457		363	95	515	398	1.084	
		%	75,0	76,5	37,8	41,5	41 (36-45)	85,2	76,7	39,1	21,2	36,3	
Prostata C61	Männer	N	27.004	27.004	27.004	27.004		900	5.657	1.773	1.908	16.760	
		%	94,7	97,8	76,4	91,5	93 (90-95)	101,2	103,4	102,7	52,5	91,0	
Hoden C62	Männer	N	1.744	1.744	1.744	1.744		662	146	66	-	834	
		%	98,8	99,1	96,1	97,5	96 (92-98)	99,9	96,4	83,7	-	96,7	
Niere C64	Männer	N	3.392	3.392	3.392	3.392		940	147	253	273	1.717	
		%	87,0	89,3	65,7	75,4	76 (71-79)	96,0	84,4	76,9	15,0	78,3	
	Frauen	N	2.001	2.001	2.001	2.001		579	71	133	139	1.015	
		%	86,7	88,6	70,2	79,0	78 (66-84)	101,2	78,7	81,7	13,4	80,7	
Harnblase C67, D09.0, D41.4	Männer	N	8.599	8.599	8.599	8.599		UICC-Stadium 0 in %					
		%	86,2	90,1	61,1	76,4	-	4.802					
	Frauen	N	2.722	2.722	2.722	2.722		93,3	weitere Stadien siehe unten bei C67				
		%	80,9	83,9	60,9	73,8	-	1.547					
Harnblase C67	Männer	N	3.797	3.797	3.797	3.797		623	298	163	375	2.321	
		%	76,5	80,3	45,4	57,0	58 (54-66)	81,4	60,4	47,0	22,4	58,2	
	Frauen	N	1.175	1.175	1.175	1.175		153	81	56	164	717	
		%	64,9	67,9	38,5	47,5	48 (41-64)	86,0	65,5	48,7	16,0	47,7	
Gehirn und ZNS C70-C72	Männer	N	790	790	790	790		UICC-Stadium nicht definiert					
		%	53,1	54,2	17,2	18,2	21 (14-27)						
	Frauen	N	605	605	605	605		UICC-Stadium nicht definiert					
		%	44,8	45,5	15,3	15,9	22 (17-28)						
Schilddrüse C73	Männer	N	596	596	596	596		109	22	34	116	288	
		%	91,0	92,4	79,7	85,2	85 (72-95)	102,2	94,5	92,6	56,0	94,7	
	Frauen	N	1.438	1.438	1.438	1.438		401	43	59	105	801	
		%	95,8	96,5	91,8	95,2	94 (86-99)	100,0	95,6	100,1	59,2	99,7	
Morbus Hodgkin C81	Männer	N	420	420	420	420		UICC-Stadium nicht definiert					
		%	87,4	88,5	78,5	81,4	84 (63-91)						
	Frauen	N	327	327	327	327		UICC-Stadium nicht definiert					
		%	90,4	91,4	82,0	86,0	86 (72-97)						
Non-Hodgkin- Lymphome C82-C85	Männer	N	2.674	2.674	2.674	2.674		UICC-Stadium nicht definiert					
		%	79,3	82,1	56,6	66,6	66 (61-69)						
	Frauen	N	2.282	2.282	2.282	2.282		UICC-Stadium nicht definiert					
		%	78,2	80,3	59,4	66,9	69 (62-74)						
Plasmozytome C90	Männer	N	907	907	907	907		UICC-Stadium nicht definiert					
		%	75,0	77,8	34,5	41,0	48 (27-56)						
	Frauen	N	680	680	680	680		UICC-Stadium nicht definiert					
		%	79,2	81,5	34,1	39,0	45 (41-55)						
Leukämien C91-C95	Männer	N	1.806	1.806	1.806	1.806		UICC-Stadium nicht definiert					
		%	71,4	73,7	44,9	51,7	58 (40-67)						
	Frauen	N	1.335	1.335	1.335	1.335		UICC-Stadium nicht definiert					
		%	66,8	68,5	45,8	51,4	55 (35-64)						

zu N: Die Anzahl der berücksichtigten Erkrankungsfälle bei den einzelnen Diagnosen ergibt sich nicht aus der Summe der Fälle in den jeweiligen Tumorstadien.

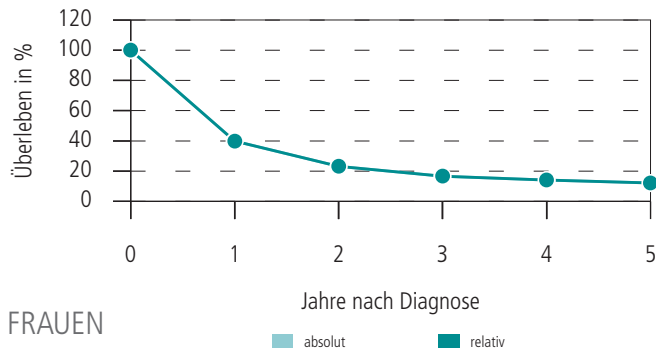
ÜBERLEBENSZEITANALYSEN - GRAFIKEN

LEBER (C22)

ABSOLUTES UND RELATIVES ÜBERLEBEN

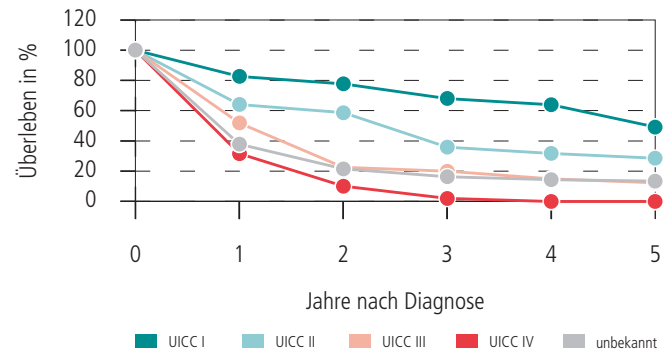
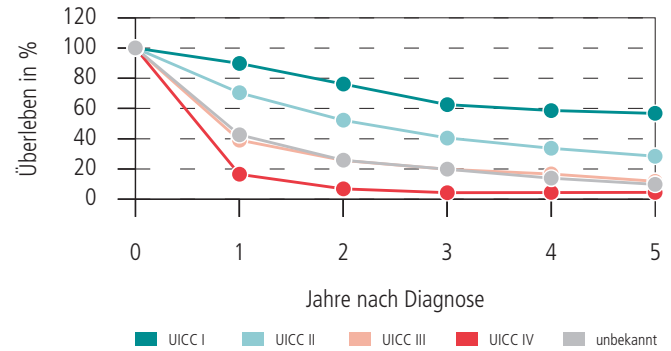


MÄNNER



FRAUEN

RELATIVES ÜBERLEBEN NACH TUMORSTADIUM



**IHRE DATEN
SIND BEI UNS
IN GUTEN HÄNDEN!**

PRÄVALENZEN - TABELLE

DIAGNOSE(-GRUPPE)		1 JAHR			5 JAHRE			10 JAHRE		
		RLP		BRD	RLP		BRD	RLP		BRD
		N	%	%	N	%	%	N	%	%
Krebs gesamt C00-C96 ohne C44	Männer	8.460	0,43	0,52	35.967	1,84	2,00	60.822	3,11	2,30
	Frauen	8.152	0,40	0,46	34.934	1,72	1,89	59.283	2,91	2,50
Mund und Rachen C00-C14	Männer	318	0,02	0,02	1.157	0,06	0,07	1.822	0,09	0,10
	Frauen	130	0,01	0,01	505	0,02	0,03	797	0,04	0,04
Speiseröhre C15	Männer	143	0,01	0,01	415	0,02	0,02	577	0,03	0,02
	Frauen	36	0,00	0,00	105	0,01	0,01	156	0,01	<0,01
Magen C16	Männer	275	0,01	0,02	786	0,04	0,05	1.242	0,06	0,08
	Frauen	141	0,01	0,01	503	0,02	0,03	831	0,04	0,06
Darm C18-C21	Männer	1.248	0,06	0,07	5.186	0,27	0,29	8.809	0,45	0,40
	Frauen	1.020	0,05	0,06	4.282	0,21	0,23	7.451	0,37	0,40
Leber C22	Männer	102	0,01	0,01	302	0,02	0,02	396	0,02	k.A.
	Frauen	41	0,00	0,00	94	0,00	0,01	131	0,01	k.A.
Gallenblase u. Gallenwege C23-C24	Männer	53	0,00	0,00	139	0,01	0,01	192	0,01	k.A.
	Frauen	51	0,00	0,00	140	0,01	0,01	196	0,01	k.A.
Bauchspeicheldrüse C25	Männer	128	0,01	0,01	275	0,01	0,02	335	0,02	0,02
	Frauen	122	0,01	0,01	275	0,01	0,02	339	0,02	0,01
Kehlkopf C32	Männer	104	0,01	0,01	471	0,02	0,03	833	0,04	0,04
	Frauen	19	0,00	0,00	92	0,00	0,00	140	0,01	0,01
Lunge C33-C34	Männer	709	0,04	0,05	1.794	0,09	0,12	2.475	0,13	0,21
	Frauen	383	0,02	0,03	1.048	0,05	0,07	1.447	0,07	0,06
Melanom der Haut C43	Männer	538	0,03	0,02	2.605	0,13	0,10	4.300	0,22	0,10
	Frauen	579	0,03	0,02	2.699	0,13	0,10	4.713	0,23	0,13
Nicht-melanotische Hauttumoren C44	Männer	5.353	0,27	k.A.	24.857	1,27	k.A.	39.738	2,03	k.A.
	Frauen	4.701	0,23	k.A.	21.782	1,07	k.A.	35.627	1,75	k.A.
Mesotheliom C45	Männer	28	0,00	0,00	56	0,00	0,00	67	0,00	k.A.
	Frauen	5	0,00	0,00	17	0,00	0,00	20	0,00	k.A.
Brust C50	Frauen	3.155	0,15	0,16	15.091	0,74	0,76	25.853	1,27	0,90
Vulva C51	Frauen	149	0,01	0,01	543	0,03	0,03	825	0,04	k.A.
Gebärmutterhals C53	Frauen	194	0,01	0,01	823	0,04	0,04	1.473	0,07	0,10
Gebärmutterkörper C54-C55	Frauen	473	0,02	0,02	1.998	0,10	0,11	3.615	0,18	0,19
Ovar C56	Frauen	228	0,01	0,01	869	0,04	0,05	1.379	0,07	0,09
Prostata C61	Männer	2.319	0,12	0,16	12.339	0,63	0,70	22.276	1,14	0,80
Hoden C62	Männer	169	0,01	0,01	881	0,05	0,05	1.708	0,09	0,10
Niere C64	Männer	337	0,02	0,02	1.527	0,08	0,09	2.602	0,13	0,14
	Frauen	195	0,01	0,01	909	0,04	0,05	1.587	0,08	0,09
Harnblase C67, D09.0, D41.4	Männer	905	0,05	k.A.	3.807	0,19	k.A.	6.250	0,32	0,32
	Frauen	276	0,01	k.A.	1.173	0,06	k.A.	1.977	0,10	0,10
Harnblase C67	Männer	403	0,02	0,02	1.478	0,08	0,09	2.368	0,12	k.A.
	Frauen	121	0,01	0,01	414	0,02	0,03	662	0,03	k.A.
Gehirn und ZNS C70-C72	Männer	88	0,00	0,01	224	0,01	0,02	327	0,02	k.A.
	Frauen	59	0,00	0,00	166	0,01	0,01	235	0,01	k.A.
Schilddrüse C73	Männer	60	0,00	0,00	297	0,02	0,02	517	0,03	0,03
	Frauen	156	0,01	0,01	732	0,04	0,05	1.361	0,07	0,06
Morbus Hodgkin C81	Männer	38	0,00	0,00	206	0,01	0,01	394	0,02	0,02
	Frauen	40	0,00	0,00	166	0,01	0,01	307	0,02	0,02
Non-Hodgkin-Lymphome C82-C85	Männer	269	0,01	0,02*	1.144	0,06	0,07*	1.903	0,10	0,08
	Frauen	221	0,01	0,02*	960	0,05	0,06*	1.673	0,08	0,08
Plasmozytome C90	Männer	88	0,00	0,01	345	0,02	0,03	479	0,02	k.A.
	Frauen	66	0,00	0,01	263	0,01	0,02	353	0,02	k.A.
Leukämien C91-C95	Männer	177	0,01	0,01	714	0,04	0,06	1.245	0,06	0,05
	Frauen	126	0,01	0,01	536	0,03	0,04	933	0,05	0,04

* C82-C88

Hinweise zur Methodik und weitere Hintergrundinformationen finden Sie im Bericht 2016.