

NICHT-MELANOTISCHE HAUTTUMOREN (C44)

SITUATION IN DEUTSCHLAND

INZIDENZ UND MORTALITÄT	MÄNNER	FRAUEN
Altersstandardisierte Rate (/100.000) Europastandard		
Inzidenz Saarland 2012	133,3	106,3
Mortalität Saarland 2012	0,4	0,2
Inzidenz Schleswig-Holstein 2013	163,3	130,3
Mortalität Schleswig-Holstein 2013	0,5	0,1

Wichtige Risikofaktoren: Chronisch UV-geschädigte Haut, Immunsuppression, eigene Krankengeschichte mit bereits aufgetretenem epithelialen Hautkrebs, Strahlenschäden (Röntgenpersonal), polyzyklische aromatische Kohlenwasserstoffe [12,41].

Etwa 108.800 Männer und 97.700 Frauen erkrankten im Jahr 2012 an einem nicht-melanotischen Hautkrebs, während nur ca. 700 Personen daran verstarben. Etwa 77% der nicht-melanotischen Hauttumoren sind Basaliome und etwa 21% Plattenepithelkarzinome. Das mittlere Erkrankungsalter liegt bei 73 (Männer) bzw. 72 Jahren (Frauen). An einem Basaliom erkranken Männer und Frauen im Durchschnitt mit 72 bzw. 71 Jahren und damit deutlich früher als an einem Plattenepithelkarzinom mit einem mittleren Erkrankungsalter von 76 (Männer) bzw. 79 Jahren (Frauen).

SITUATION IN RHEINLAND-PFALZ

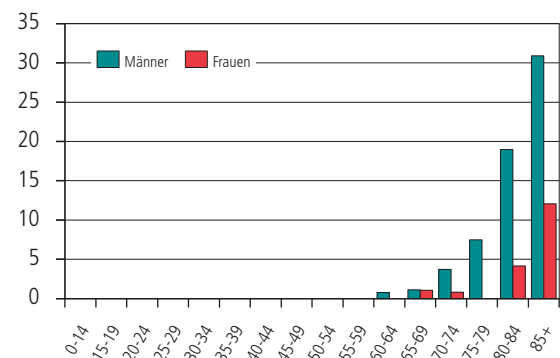
Inzidenz: Für 2013 wurden 5.433 Fälle von nicht-melanotischen Hauttumoren bei Männern und 4.760 bei Frauen gemeldet. Dies ist knapp ein Drittel aller gemeldeten Krebserkrankungen. Die Inzidenzraten liegen bei 176/100.000 für Männer und bei 137/100.000 für Frauen. Der deutliche Anstieg der Inzidenz scheint sich in jüngster Zeit nicht mehr fortzusetzen. Sie liegt jedoch nach wie vor über der in Schleswig-Holstein und im Saarland.

Histologieverteilung und Tumorstadien: Die Histologieverteilung entspricht der oben für Deutschland beschriebenen. Bei den Männern ist der Anteil der Plattenepithelkarzinome etwas höher als bei den Frauen. Etwa 60% der nicht-melanotischen Hauttumoren werden mit unbekanntem Tumorstadium gemeldet, ca. ein Drittel im Stadium T1.

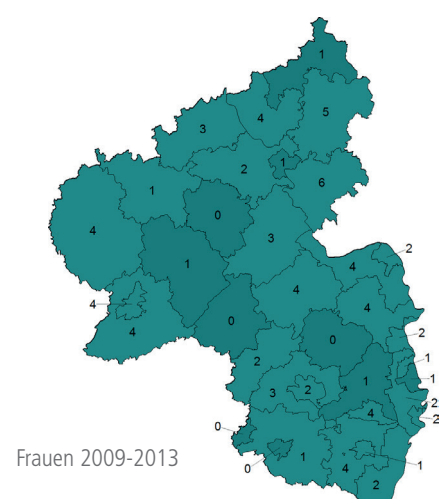
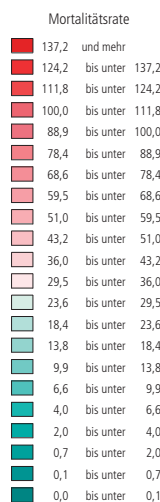
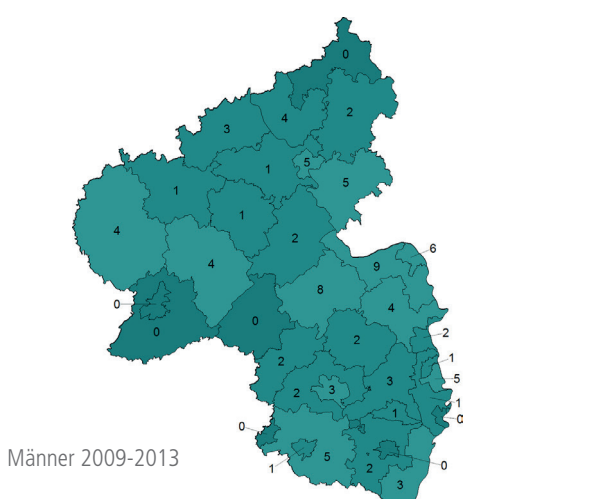
Mortalität: 2013 starben 30 Männer und 14 Frauen an nicht-melanotischen Hauttumoren. Die Mortalitätsrate liegt für Männer bei 0,8/100.000 und für Frauen bei 0,2/100.000 und ist damit extrem niedrig.

ÜBERSICHT MORTALITÄT	MÄNNER	FRAUEN
Summe Sterbefälle	30	14
Anteil an allen Krebssterbefällen	0,5%	0,3%
Verhältnis Männer zu Frauen, Sterbefälle	2,1 : 1	
Mittleres Sterbealter	80,5	83,9
Rohe Rate	1,5	0,7
Altersstandardisierte Rate (/100.000)		
Weltstandard	0,5	0,1
Europastandard	0,8	0,2
BRD 1987	1,3	0,3

ALTERSSPEZIFISCHE MORTALITÄTSRATEN 2013 (JE 100.000)

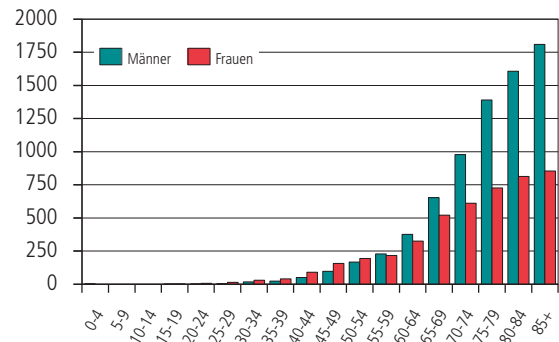


MORTALITÄTSRATE (JE 100.000 UND JAHR) UND STERBEFÄLLE (Zahl: Anzahl Sterbefälle | Färbung: mittlere Sterberate)



ÜBERSICHT INZIDENZ (mit DCO-Fällen)	MÄNNER	FRAUEN
Summe registrierter Fälle	5.433	4.760
Anteil an allen registrierten Krebsneuerkrankungen	31,4%	30,4%
Verhältnis Männer zu Frauen, Neuerkrankungen	1,1 : 1	
Mittleres Erkrankungsalter	73,8	72,5
Rohe Rate	278,0	233,8
Alterstandardisierte Rate (/100.000)		
Weltstandard	114,9	95,7
Europastandard	175,6	137,0
BRD 1987	235,0	169,8
Anteil histologisch gesicherter Erkrankungen (ohne DCO-Fälle)	99,7%	99,6%
DCO-Anteil	0,0%	0,0%
M/I	0,0	0,0

ALTERSSPEZIFISCHE REGISTRIERTE INZIDENZRATEN 2013 (JE 100.000)

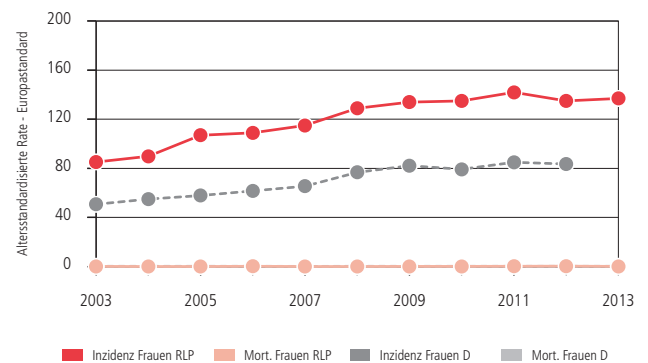
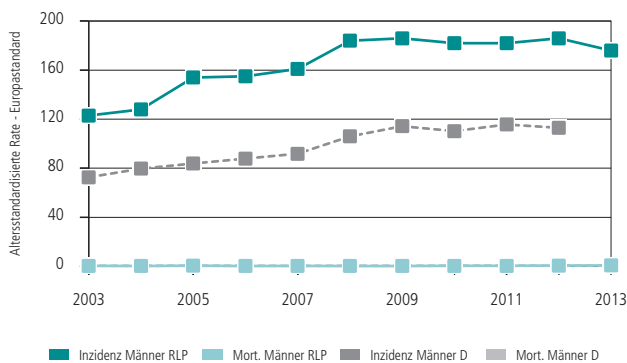


VERTEILUNG DER TUMORSTADIEN*	MÄNNER		FRAUEN	
(ohne DCO-Fälle)	n	%	n	%
T1, ≤ 2 cm	2.022	37,2	1.781	37,4
T2, > 2 cm	109	2,0	80	1,7
T3, infiltriert tiefe extradermale Strukturen	27	0,5	13	0,3
T4, infiltriert Schädelbasis oder Achsen skelett	2	0,0	1	0,0
T nicht definiert	23	0,4	12	0,3
T unbekannt	3.248	59,8	2.871	60,3
Summe	5.431	100	4.758	100

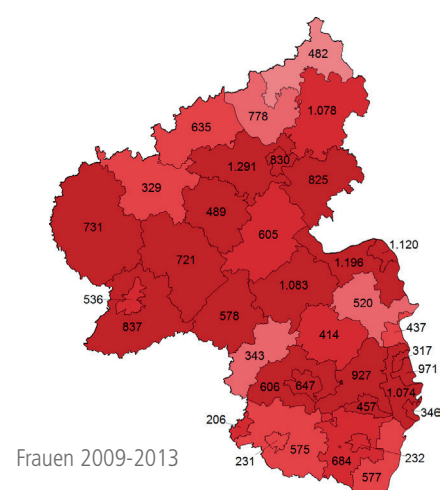
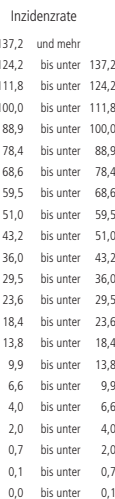
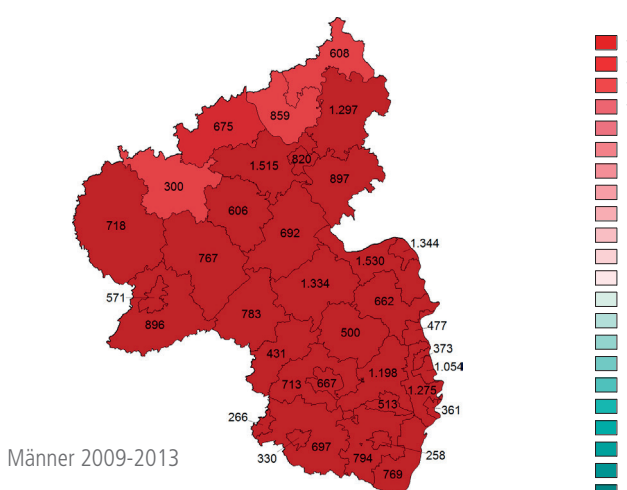
HISTOLOGIEVERTEILUNG	MÄNNER		FRAUEN	
(ohne DCO-Fälle)	n	%	n	%
Plattenepithelkarzinome	1.549	28,5	1.048	22,0
Basalzellkarzinome	3.824	70,4	3.672	77,2
Sonstige und n.n.bez. Karzinome	35	0,6	26	0,5
Sonstige und n.n.bez. bösartige Neubildungen	23	0,4	12	0,3
Summe	5.431	100	4.758	100

*Für das Augenlid (C44.1) und Merkelzellkarzinome haben die Stadien T1-T4 eine andere Bedeutung als oben genannt.

VERLAUF VON INZIDENZ UND MORTALITÄT 2003-2013 (Quellen: Stat. Landesamt Rheinland-Pfalz, Krebsregister Rheinland-Pfalz, GEKID-Atlas)



INZIDENZRATE (JE 100.000 UND JAHR) UND ANZAHL REGISTRIERTER NEUERKRANKUNGEN (Zahl: Anzahl Neuerkrankungen | Färbung: mittlere Inzidenzrate)



Männer 2009-2013

Frauen 2009-2013

ÜBERLEBENSZEITANALYSEN - TABELLE

DIAGNOSE(-GRUPPE)			1 JAHR		5 JAHRE		DEUTSCHLAND 5 Jahre relativ	RELATIVE 5-JAHRES-ÜBERLEBENS RATEN NACH UICC-STADIUM IN %				
			absolut	relativ	absolut	relativ		I	II	III	IV	o.A.
Krebs gesamt C0-C96 ohne C44	Männer	N	85.698	85.698	85.698	85.698	62 (56-65)	UICC-Stadium diagnoseübergreifend nicht vergleichbar. Auswertung daher nicht sinnvoll.				
		%	75,7	78,2	50,8	60,1						
	Frauen	N	79.828	79.828	79.828	79.828	67 (62-70)					
		%	80,6	82,6	58,8	66,1						
Mund und Rachen C00-C14	Männer	N	3.126	3.126	3.126	3.126	48 (46-50)	239	229	276	1.234	1.087
		%	76,7	78,2	41,6	45,8		75,8	65,2	53,9	38,5	43,8
	Frauen	N	1.206	1.206	1.206	1.206	61 (53-67)	140	70	99	377	495
		%	79,0	80,5	49,2	54,2		82,0	60,9	54,7	42,7	56,6
Speiseröhre C15	Männer	N	1.468	1.468	1.468	1.468	22 (11-28)	103	120	201	189	851
		%	55,0	56,5	20,5	23,4		64,2	37,2	27,1	5,5	21,8
	Frauen	N	378	378	378	378	24 (12-31)	32	27	52	28	236
		%	53,0	54,7	22,1	25,8		52,0	51,1	25,4	7,6	22,4
Magen C16	Männer	N	2.743	2.743	2.743	2.743	32 (30-34)	360	205	279	437	1.396
		%	57,7	60,1	25,2	30,5		83,0	39,8	27,0	6,3	27,3
	Frauen	N	1.848	1.848	1.848	1.848	33 (28-39)	249	168	128	268	980
		%	56,1	58,5	25,7	30,9		86,9	42,6	18,5	5,4	26,3
Darm C18-C21	Männer	N	13.402	13.402	13.402	13.402	63 (60-66)	1.798	2.225	1.983	1.688	5.689
		%	80,1	83,3	50,6	61,9		93,7	85,3	69,0	13,3	60,6
	Frauen	N	11.126	11.126	11.126	11.126	63 (58-68)	1.359	1.926	1.761	1.212	4.851
		%	79,1	82,3	52,1	63,3		96,0	89,8	70,2	12,2	60,5
Leber C22	Männer	N	1.372	1.372	1.372	1.372	15 (10-17)	89	73	74	163	935
		%	40,6	41,9	10,8	12,7		56,8	28,5	11,9	4,6	9,9
	Frauen	N	452	452	452	452	14 (8-19)	31	25	26	65	281
		%	39,9	41,0	12,3	13,9		49,3	28,6	12,4	0,0	13,5
Gallenblase u. Gallenwege C23-C24	Männer	N	498	498	498	498	21 (10-48)	57	79	43	61	252
		%	51,4	53,6	18,7	23,1		72,7	32,0	36,4	3,3	16,1
	Frauen	N	673	673	673	673	15 (9-23)	55	73	39	112	390
		%	41,0	42,7	11,6	13,9		42,9	23,1	26,5	2,6	12,3
Bauchspeicheldrüse C25	Männer	N	1.553	1.553	1.553	1.553	8 (5-11)	31	243	33	521	714
		%	32,4	33,5	6,3	7,3		47,7	16,4	9,3	2,2	6,9
	Frauen	N	1.608	1.608	1.608	1.608	9 (5-13)	38	287	46	460	772
		%	33,7	34,8	6,5	7,4		37,2	14,0	2,4	4,0	6,1
Kehlkopf C32	Männer	N	1.212	1.212	1.212	1.212	62 (58-73)	286	97	110	255	457
		%	84,2	86,4	56,2	64,2		90,2	70,4	50,7	42,6	64,1
	Frauen	N	194	194	194	194	65	43	10	21	50	68
		%	90,8	92,3	63,7	69,6		91,5	82,9	85,9	43,1	72,1
Lunge C33-C34	Männer	N	8.255	8.255	8.255	8.255	16 (14-19)	751	493	1.045	2.287	3.647
		%	42,2	43,5	13,2	15,3		59,1	41,0	17,5	2,9	13,4
	Frauen	N	4.089	4.089	4.089	4.089	21 (16-26)	378	194	515	1.223	1.754
		%	48,0	48,8	17,7	19,2		75,6	46,7	23,8	4,7	17,0
Malignes Melanom der Haut C43	Männer	N	4.943	4.943	4.943	4.943	91 (85-96)	1.958	324	125	90	2.446
		%	95,7	98,3	81,0	93,3		101,7	82,3	67,1	12,6	93,8
	Frauen	N	5.114	5.114	5.114	5.114	94 (86-97)	2.146	266	90	62	2.550
		%	97,2	98,8	88,3	96,2		101,8	90,6	64,7	26,7	95,5
Nicht-melanotische Hauttumoren C44	Männer	N	46.833	46.833	46.833	46.833	k.A.	9.859	350	37	30	36.387
		%	96,8	101,2	79,5	100,9		102,4	88,4	62,8	31,4	100,8
	Frauen	N	40.545	40.545	40.545	40.545	k.A.	8.644	239	38	19	31.504
		%	97,5	101,0	83,7	102,1		103,9	95,6	48,5	23,4	101,8
Mesotheliom C45	Männer	N	232	232	232	232	9	UICC-Stadium nicht definiert				
		%	49,0	51,0	6,4	7,8						
	Frauen	N	63	63	63	63	17					
		%	58,8	60,8	10,8	12,4						
Brust C50	Frauen	N	30.369	30.369	30.369	30.369	88 (83-89)	9.912	10.182	3.698	1.338	5.170
		%	95,4	97,2	78,9	87,1		100,6	95,4	76,6	29,6	71,2

ÜBERLEBENSZEITANALYSEN - TABELLE

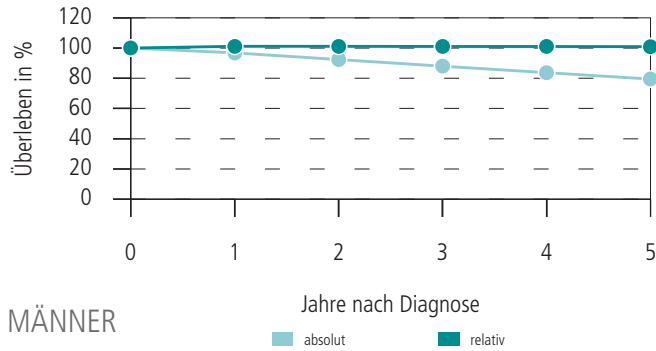
DIAGNOSE(-GRUPPE)			1 JAHR		5 JAHRE		DEUTSCHLAND 5 Jahre relativ	RELATIVE 5-JAHRES-ÜBERLEBENS RATEN NACH UICC-STADIUM IN %					
			absolut	relativ	absolut	relativ		I	II	III	IV	o.A.	
Vulva C51	Frauen	N	1.123	1.123	1.123	1.123		354	80	110	62	517	
		%	87,2	90,2	61,3	72,0	70 (58-81)	96,1	68,6	48,9	24,8	68,4	
Gebärmutterhals C53	Frauen	N	1.868	1.868	1.868	1.868		618	135	260	131	717	
		%	87,4	88,4	66,1	69,1	68 (62-74)	92,1	68,5	52,7	26,1	67,9	
Gebärmutterkörper C54-C55	Frauen	N	4.512	4.512	4.512	4.512		1.834	214	263	129	1.858	
		%	89,9	92,1	71,2	80,8	80 (75-82)	94,1	77,5	58,5	14,2	82,6	
Ovar C56	Frauen	N	2.457	2.457	2.457	2.457		363	95	515	398	1.084	
		%	75,0	76,5	37,8	41,5	41 (36-45)	85,2	76,7	39,1	21,2	36,3	
Prostata C61	Männer	N	27.004	27.004	27.004	27.004		900	5.657	1.773	1.908	16.760	
		%	94,7	97,8	76,4	91,5	93 (90-95)	101,2	103,4	102,7	52,5	91,0	
Hoden C62	Männer	N	1.744	1.744	1.744	1.744		662	146	66	-	834	
		%	98,8	99,1	96,1	97,5	96 (92-98)	99,9	96,4	83,7	-	96,7	
Niere C64	Männer	N	3.392	3.392	3.392	3.392		940	147	253	273	1.717	
		%	87,0	89,3	65,7	75,4	76 (71-79)	96,0	84,4	76,9	15,0	78,3	
	Frauen	N	2.001	2.001	2.001	2.001		579	71	133	139	1.015	
		%	86,7	88,6	70,2	79,0	78 (66-84)	101,2	78,7	81,7	13,4	80,7	
Harnblase C67, D09.0, D41.4	Männer	N	8.599	8.599	8.599	8.599		UICC-Stadium 0 in %					
		%	86,2	90,1	61,1	76,4	-	4.802					
	Frauen	N	2.722	2.722	2.722	2.722		93,3	weitere Stadien siehe unten bei C67				
		%	80,9	83,9	60,9	73,8	-	1.547					
Harnblase C67	Männer	N	3.797	3.797	3.797	3.797		623	298	163	375	2.321	
		%	76,5	80,3	45,4	57,0	58 (54-66)	81,4	60,4	47,0	22,4	58,2	
	Frauen	N	1.175	1.175	1.175	1.175		153	81	56	164	717	
		%	64,9	67,9	38,5	47,5	48 (41-64)	86,0	65,5	48,7	16,0	47,7	
Gehirn und ZNS C70-C72	Männer	N	790	790	790	790		UICC-Stadium nicht definiert					
		%	53,1	54,2	17,2	18,2	21 (14-27)						
	Frauen	N	605	605	605	605		UICC-Stadium nicht definiert					
		%	44,8	45,5	15,3	15,9	22 (17-28)						
Schilddrüse C73	Männer	N	596	596	596	596		109	22	34	116	288	
		%	91,0	92,4	79,7	85,2	85 (72-95)	102,2	94,5	92,6	56,0	94,7	
	Frauen	N	1.438	1.438	1.438	1.438		401	43	59	105	801	
		%	95,8	96,5	91,8	95,2	94 (86-99)	100,0	95,6	100,1	59,2	99,7	
Morbus Hodgkin C81	Männer	N	420	420	420	420		UICC-Stadium nicht definiert					
		%	87,4	88,5	78,5	81,4	84 (63-91)						
	Frauen	N	327	327	327	327		UICC-Stadium nicht definiert					
		%	90,4	91,4	82,0	86,0	86 (72-97)						
Non-Hodgkin- Lymphome C82-C85	Männer	N	2.674	2.674	2.674	2.674		UICC-Stadium nicht definiert					
		%	79,3	82,1	56,6	66,6	66 (61-69)						
	Frauen	N	2.282	2.282	2.282	2.282		UICC-Stadium nicht definiert					
		%	78,2	80,3	59,4	66,9	69 (62-74)						
Plasmozytome C90	Männer	N	907	907	907	907		UICC-Stadium nicht definiert					
		%	75,0	77,8	34,5	41,0	48 (27-56)						
	Frauen	N	680	680	680	680		UICC-Stadium nicht definiert					
		%	79,2	81,5	34,1	39,0	45 (41-55)						
Leukämien C91-C95	Männer	N	1.806	1.806	1.806	1.806		UICC-Stadium nicht definiert					
		%	71,4	73,7	44,9	51,7	58 (40-67)						
	Frauen	N	1.335	1.335	1.335	1.335		UICC-Stadium nicht definiert					
		%	66,8	68,5	45,8	51,4	55 (35-64)						

zu N: Die Anzahl der berücksichtigten Erkrankungsfälle bei den einzelnen Diagnosen ergibt sich nicht aus der Summe der Fälle in den jeweiligen Tumorstadien.

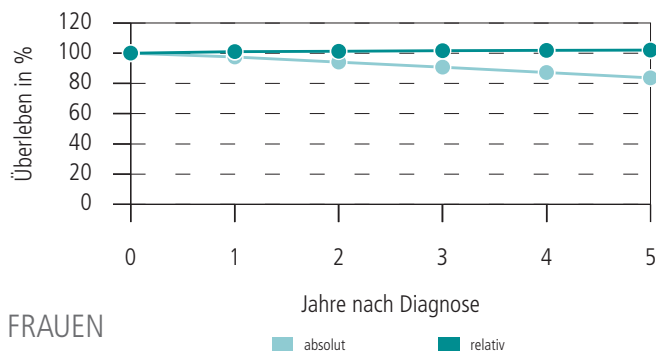
ÜBERLEBENSZEITANALYSEN - GRAFIKEN

NICHT-MELANOTISCHE HAUTTUMOREN (C44)

ABSOLUTES UND RELATIVES ÜBERLEBEN

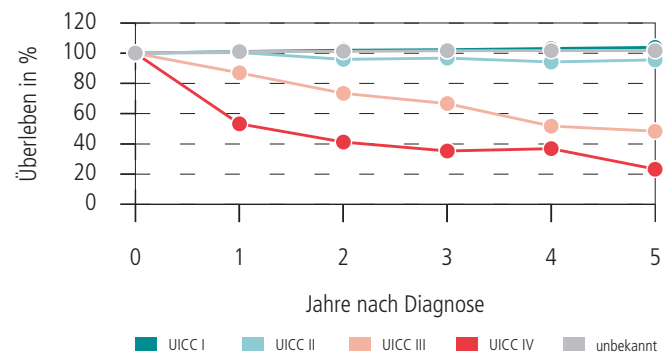
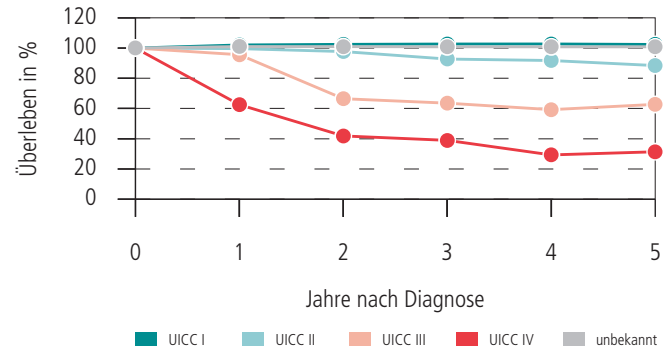


MÄNNER



FRAUEN

RELATIVES ÜBERLEBEN NACH TUMORSTADIUM



LITERATURHINWEIS

- [12] Krebs in Deutschland 2011/2012. Herausgeber: Robert Koch-Institut und die Gesellschaft der epidemiologischen Krebsregister in Deutschland e.V., 10. Ausgabe, Berlin, 2015.
- [41] Breitbart EW, Wende A, Mohr P, Greinert R, Volkmer B; Robert Koch-Institut in Zusammenarbeit mit dem Statistischen Bundesamt, Gesundheitsberichterstattung des Bundes, Heft 22: Hautkrebs, 2004.



**IHRE DATEN
SIND BEI UNS
IN GUTEN HÄNDEN!**

PRÄVALENZEN - TABELLE

DIAGNOSE(-GRUPPE)		1 JAHR			5 JAHRE			10 JAHRE		
		RLP		BRD	RLP		BRD	RLP		BRD
		N	%	%	N	%	%	N	%	%
Krebs gesamt C00-C96 ohne C44	Männer	8.460	0,43	0,52	35.967	1,84	2,00	60.822	3,11	2,30
	Frauen	8.152	0,40	0,46	34.934	1,72	1,89	59.283	2,91	2,50
Mund und Rachen C00-C14	Männer	318	0,02	0,02	1.157	0,06	0,07	1.822	0,09	0,10
	Frauen	130	0,01	0,01	505	0,02	0,03	797	0,04	0,04
Speiseröhre C15	Männer	143	0,01	0,01	415	0,02	0,02	577	0,03	0,02
	Frauen	36	0,00	0,00	105	0,01	0,01	156	0,01	<0,01
Magen C16	Männer	275	0,01	0,02	786	0,04	0,05	1.242	0,06	0,08
	Frauen	141	0,01	0,01	503	0,02	0,03	831	0,04	0,06
Darm C18-C21	Männer	1.248	0,06	0,07	5.186	0,27	0,29	8.809	0,45	0,40
	Frauen	1.020	0,05	0,06	4.282	0,21	0,23	7.451	0,37	0,40
Leber C22	Männer	102	0,01	0,01	302	0,02	0,02	396	0,02	k.A.
	Frauen	41	0,00	0,00	94	0,00	0,01	131	0,01	k.A.
Gallenblase u. Gallenwege C23-C24	Männer	53	0,00	0,00	139	0,01	0,01	192	0,01	k.A.
	Frauen	51	0,00	0,00	140	0,01	0,01	196	0,01	k.A.
Bauchspeicheldrüse C25	Männer	128	0,01	0,01	275	0,01	0,02	335	0,02	0,02
	Frauen	122	0,01	0,01	275	0,01	0,02	339	0,02	0,01
Kehlkopf C32	Männer	104	0,01	0,01	471	0,02	0,03	833	0,04	0,04
	Frauen	19	0,00	0,00	92	0,00	0,00	140	0,01	0,01
Lunge C33-C34	Männer	709	0,04	0,05	1.794	0,09	0,12	2.475	0,13	0,21
	Frauen	383	0,02	0,03	1.048	0,05	0,07	1.447	0,07	0,06
Melanom der Haut C43	Männer	538	0,03	0,02	2.605	0,13	0,10	4.300	0,22	0,10
	Frauen	579	0,03	0,02	2.699	0,13	0,10	4.713	0,23	0,13
Nicht-melanotische Hauttumoren C44	Männer	5.353	0,27	k.A.	24.857	1,27	k.A.	39.738	2,03	k.A.
	Frauen	4.701	0,23	k.A.	21.782	1,07	k.A.	35.627	1,75	k.A.
Mesotheliom C45	Männer	28	0,00	0,00	56	0,00	0,00	67	0,00	k.A.
	Frauen	5	0,00	0,00	17	0,00	0,00	20	0,00	k.A.
Brust C50	Frauen	3.155	0,15	0,16	15.091	0,74	0,76	25.853	1,27	0,90
Vulva C51	Frauen	149	0,01	0,01	543	0,03	0,03	825	0,04	k.A.
Gebärmutterhals C53	Frauen	194	0,01	0,01	823	0,04	0,04	1.473	0,07	0,10
Gebärmutterkörper C54-C55	Frauen	473	0,02	0,02	1.998	0,10	0,11	3.615	0,18	0,19
Ovar C56	Frauen	228	0,01	0,01	869	0,04	0,05	1.379	0,07	0,09
Prostata C61	Männer	2.319	0,12	0,16	12.339	0,63	0,70	22.276	1,14	0,80
Hoden C62	Männer	169	0,01	0,01	881	0,05	0,05	1.708	0,09	0,10
Niere C64	Männer	337	0,02	0,02	1.527	0,08	0,09	2.602	0,13	0,14
	Frauen	195	0,01	0,01	909	0,04	0,05	1.587	0,08	0,09
Harnblase C67, D09.0, D41.4	Männer	905	0,05	k.A.	3.807	0,19	k.A.	6.250	0,32	0,32
	Frauen	276	0,01	k.A.	1.173	0,06	k.A.	1.977	0,10	0,10
Harnblase C67	Männer	403	0,02	0,02	1.478	0,08	0,09	2.368	0,12	k.A.
	Frauen	121	0,01	0,01	414	0,02	0,03	662	0,03	k.A.
Gehirn und ZNS C70-C72	Männer	88	0,00	0,01	224	0,01	0,02	327	0,02	k.A.
	Frauen	59	0,00	0,00	166	0,01	0,01	235	0,01	k.A.
Schilddrüse C73	Männer	60	0,00	0,00	297	0,02	0,02	517	0,03	0,03
	Frauen	156	0,01	0,01	732	0,04	0,05	1.361	0,07	0,06
Morbus Hodgkin C81	Männer	38	0,00	0,00	206	0,01	0,01	394	0,02	0,02
	Frauen	40	0,00	0,00	166	0,01	0,01	307	0,02	0,02
Non-Hodgkin-Lymphome C82-C85	Männer	269	0,01	0,02*	1.144	0,06	0,07*	1.903	0,10	0,08
	Frauen	221	0,01	0,02*	960	0,05	0,06*	1.673	0,08	0,08
Plasmozytome C90	Männer	88	0,00	0,01	345	0,02	0,03	479	0,02	k.A.
	Frauen	66	0,00	0,01	263	0,01	0,02	353	0,02	k.A.
Leukämien C91-C95	Männer	177	0,01	0,01	714	0,04	0,06	1.245	0,06	0,05
	Frauen	126	0,01	0,01	536	0,03	0,04	933	0,05	0,04

* C82-C88

Hinweise zur Methodik und weitere Hintergrundinformationen finden Sie im Bericht 2016.