

LEUKÄMIEN (C91-C95)

SITUATION IN DEUTSCHLAND

INZIDENZ UND MORTALITÄT	MÄNNER	FRAUEN
Altersstandardisierte Rate (/100.000) Europastandard		
Inzidenz Saarland 2012	14,9	9,6
Mortalität Saarland 2012	7,6	4,4
geschätzte Inzidenz BRD 2012	13,3	8,2
Mortalität BRD 2012	6,8	4,0

Wichtige Risikofaktoren: Ionisierende Strahlung, Zytostatika bei Krebsbehandlungen und vermutlich verschiedene Chemikalien können das Risiko erhöhen, an einer akuten Leukämie zu erkranken. Das Gleiche gilt für einige seltene genetische Veränderungen.

Im Jahr 2012 erkrankten etwa 7.200 Männer und etwa 5.500 Frauen an Leukämien, und zwar Männer im Mittel mit 71 Jahren und Frauen im Mittel mit 73 Jahren. Von den Betroffenen waren 5% jünger als 15 Jahre. Die einzelnen Formen zeigen jedoch unterschiedliche Altersverteilungen. Mehr als ein Drittel der Fälle waren chronische lymphatische Leukämien (CLL) und etwa ein Viertel der Fälle akute myeloische Leukämien (AML). Von chronischen Leukämien sind Kinder selten bzw. praktisch nicht betroffen. Dagegen ist die akute lymphatische Leukämie (ALL) das häufigste Krebsleiden bei Kindern. Weiterführende Ergebnisse sind im Jahresbericht des Deutschen Kinderkrebsregisters veröffentlicht [42]. Die Inzidenz ist bei beiden

Geschlechtern in den letzten Jahren konstant. Die Mortalität ist für beide Geschlechter in den letzten Jahren zurückgegangen. Die Prognose von Kindern mit einer akuten Leukämie ist recht gut, während Erwachsene mit derselben Erkrankung nach wie vor eine eher schlechte Prognose haben.

SITUATION IN RHEINLAND-PFALZ

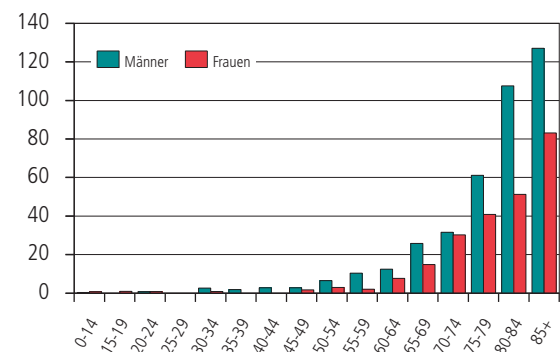
Inzidenz: Die Inzidenz ist in den letzten Jahren bei beiden Geschlechtern konstant bei einem nach wie vor hohen DCO-Anteil.

Histologieverteilung: Die akute lymphatische Leukämie stellt bei den unter 15-Jährigen mit 89% den größten Anteil, bei den über 15-Jährigen ist dies mit 34 % die chronische lymphatische Leukämie. Die Histologieverteilung unterscheidet sich nicht wesentlich zwischen den Geschlechtern.

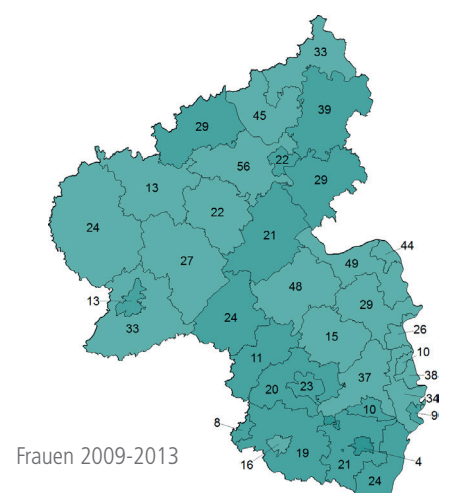
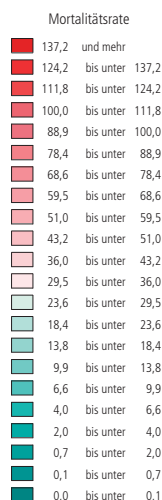
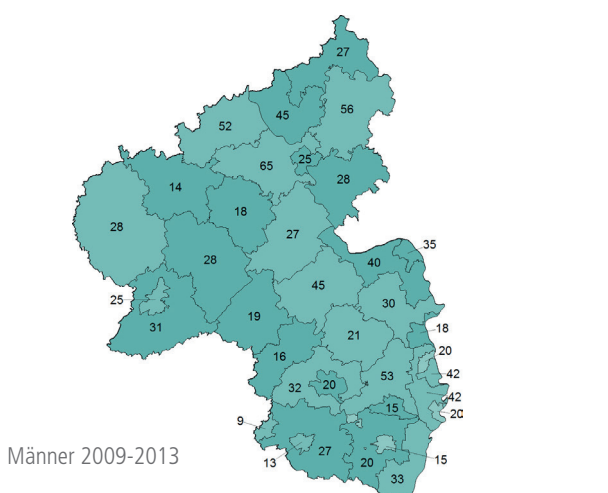
Mortalität: 2013 starben 252 Männer und 217 Frauen an einer Leukämie. Die Mortalität steigt seit dem Jahr 2012 bei beiden Geschlechtern wieder an.

ÜBERSICHT MORTALITÄT	MÄNNER	FRAUEN
Summe Sterbefälle	252	217
Anteil an allen Krebssterbefällen	4,1%	4,2%
Verhältnis Männer zu Frauen, Sterbefälle	1,2 : 1	
Mittleres Sterbealter	72,7	76,4
Rohe Rate	12,9	10,7
Altersstandardisierte Rate (/100.000)		
Weltstandard	5,2	3,2
Europastandard	8,1	4,9
BRD 1987	11,2	6,7

ALTERSSPEZIFISCHE MORTALITÄTSRATEN 2013 (JE 100.000)

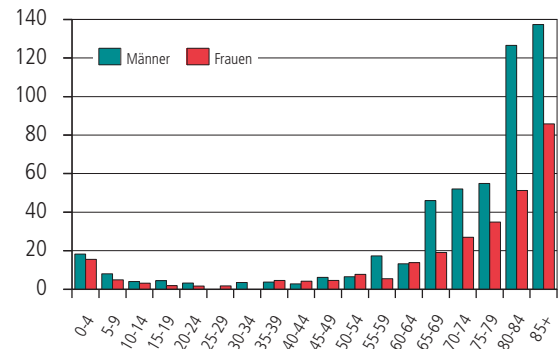


MORTALITÄTSRATE (JE 100.000 UND JAHR) UND STERBEFÄLLE (Zahl: Anzahl Sterbefälle | Färbung: mittlere Sterberate)



ÜBERSICHT INZIDENZ (mit DCO-Fällen)	MÄNNER	FRAUEN
Summe registrierter Fälle	352	270
Anteil an allen registrierten Krebsneuerkrankungen	3,0%	2,5%
Verhältnis Männer zu Frauen, Neuerkrankungen	1,3 : 1	
Mittleres Erkrankungsalter	72,0	75,1
Rohe Rate	18,0	13,3
Altersstandardisierte Rate (/100.000)		
Weltstandard	10,8	7,2
Europastandard	13,3	8,3
BRD 1987	16,0	9,5
Anteil histologisch gesicherter Erkrankungen (ohne DCO-Fälle)	86,8%	83,9%
DCO-Anteil	33,5%	37,8%
M/I	0,7	0,8

ALTERSSPEZIFISCHE REGISTRIERTE INZIDENZRATEN 2013 (JE 100.000)



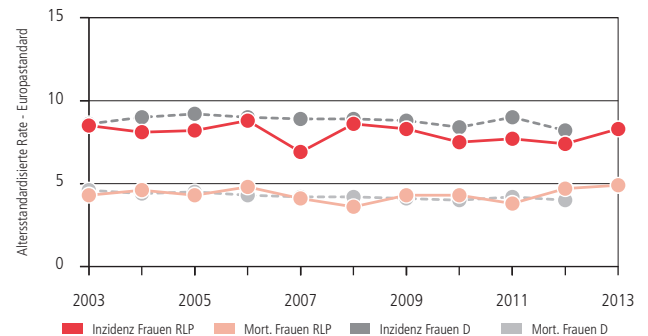
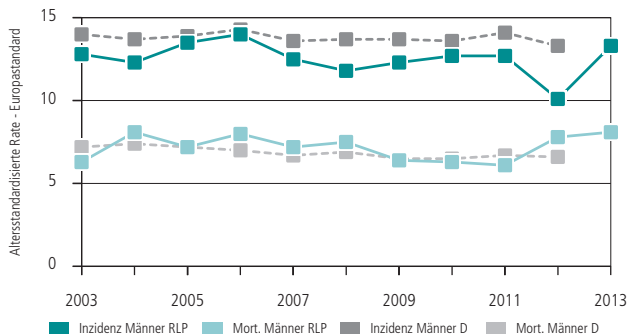
HISTOLOGIEVERTEILUNG NACH ALTER IN JAHREN

(ohne DCO-Fälle)	UNTER 15		15 UND ÄLTER	
	n	%	n	%
Akute lymphatische Leukämie (ICD C91.0)	40	88,9	22	6,2
Chron. lymphatische Leukämie (ICD C91.1)	0	0,0	121	33,9
Sonstige und n.n.bez. lymphatische Leukämien (ICD C91.2 - C91.9)	0	0,0	15	4,2
Akute myeloische Leukämie (ICD C92.0)	2	4,4	113	31,7
Chron. myeloische Leukämie (ICD C92.1)	0	0,0	31	8,7
Sonstige und n.n.bez. myeloische Leukämien (ICD C92.2 - C92.9)	1	2,2	30	8,4
Monozytenleukämie (ICD C93)	0	0,0	15	4,2
Sonstige und n.n.bez. Leukämien (ICD C94-C95)	2	4,4	10	2,8
Summe	45	100	357	100

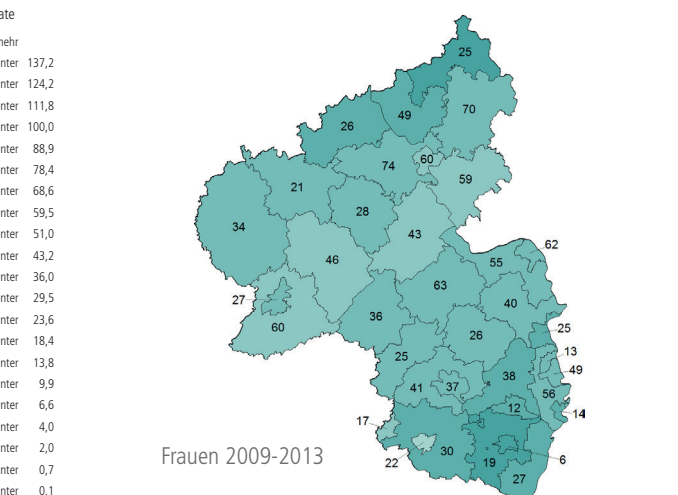
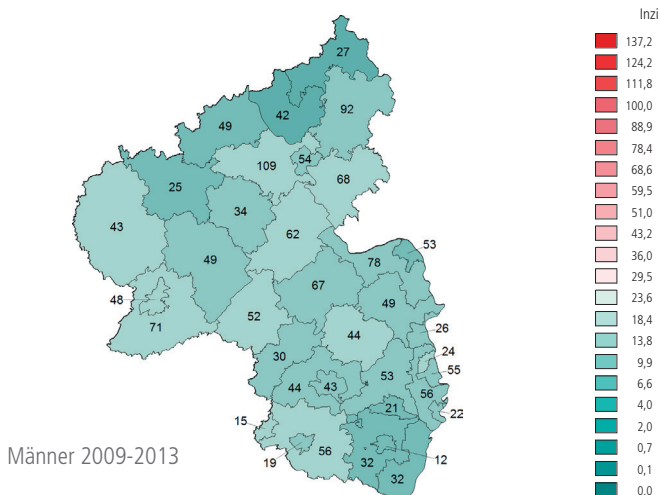
HISTOLOGIEVERTEILUNG NACH GESCHLECHT

(ohne DCO-Fälle)	MÄNNER		FRAUEN	
	n	%	n	%
Akute lymphatische Leukämie (ICD C91.0)	36	15,4	26	15,5
Chron. lymphatische Leukämie (ICD C91.1)	79	33,8	42	25,0
Sonstige und n.n.bez. lymphatische Leukämien (ICD C91.2 - C91.9)	12	5,1	3	1,8
Akute myeloische Leukämie (ICD C92.0)	63	26,9	52	31,0
Chron. myeloische Leukämie (ICD C92.1)	14	6,0	17	10,1
Sonstige und n.n.bez. myeloische Leukämien (ICD C92.2 - C92.9)	13	5,6	18	10,7
Monozytenleukämie (ICD C93)	8	3,4	7	4,2
Sonstige und n.n.bez. Leukämien (ICD C94-C95)	9	3,8	3	1,8
Summe	234	100	168	100

VERLAUF VON INZIDENZ UND MORTALITÄT 2003-2013 (Quellen: Stat. Landesamt Rheinland-Pfalz, Krebsregister Rheinland-Pfalz, Robert Koch-Institut)



INZIDENZRATE (JE 100.000 UND JAHR) UND ANZAHL REGISTRIERTER NEUERKRANKUNGEN (Zahl: Anzahl Neuerkrankungen | Färbung: mittlere Inzidenzrate)



Männer 2009-2013

Frauen 2009-2013

ÜBERLEBENSZEITANALYSEN - TABELLE

DIAGNOSE(-GRUPPE)			1 JAHR		5 JAHRE		DEUTSCHLAND 5 Jahre relativ	RELATIVE 5-JAHRES-ÜBERLEBENS RATEN NACH UICC-STADIUM IN %				
			absolut	relativ	absolut	relativ		I	II	III	IV	o.A.
Krebs gesamt C0-C96 ohne C44	Männer	N	85.698	85.698	85.698	85.698	62 (56-65)	UICC-Stadium diagnoseübergreifend nicht vergleichbar. Auswertung daher nicht sinnvoll.				
		%	75,7	78,2	50,8	60,1						
	Frauen	N	79.828	79.828	79.828	79.828	67 (62-70)					
		%	80,6	82,6	58,8	66,1						
Mund und Rachen C00-C14	Männer	N	3.126	3.126	3.126	3.126	48 (46-50)	239	229	276	1.234	1.087
		%	76,7	78,2	41,6	45,8		75,8	65,2	53,9	38,5	43,8
	Frauen	N	1.206	1.206	1.206	1.206	61 (53-67)	140	70	99	377	495
		%	79,0	80,5	49,2	54,2		82,0	60,9	54,7	42,7	56,6
Speiseröhre C15	Männer	N	1.468	1.468	1.468	1.468	22 (11-28)	103	120	201	189	851
		%	55,0	56,5	20,5	23,4		64,2	37,2	27,1	5,5	21,8
	Frauen	N	378	378	378	378	24 (12-31)	32	27	52	28	236
		%	53,0	54,7	22,1	25,8		52,0	51,1	25,4	7,6	22,4
Magen C16	Männer	N	2.743	2.743	2.743	2.743	32 (30-34)	360	205	279	437	1.396
		%	57,7	60,1	25,2	30,5		83,0	39,8	27,0	6,3	27,3
	Frauen	N	1.848	1.848	1.848	1.848	33 (28-39)	249	168	128	268	980
		%	56,1	58,5	25,7	30,9		86,9	42,6	18,5	5,4	26,3
Darm C18-C21	Männer	N	13.402	13.402	13.402	13.402	63 (60-66)	1.798	2.225	1.983	1.688	5.689
		%	80,1	83,3	50,6	61,9		93,7	85,3	69,0	13,3	60,6
	Frauen	N	11.126	11.126	11.126	11.126	63 (58-68)	1.359	1.926	1.761	1.212	4.851
		%	79,1	82,3	52,1	63,3		96,0	89,8	70,2	12,2	60,5
Leber C22	Männer	N	1.372	1.372	1.372	1.372	15 (10-17)	89	73	74	163	935
		%	40,6	41,9	10,8	12,7		56,8	28,5	11,9	4,6	9,9
	Frauen	N	452	452	452	452	14 (8-19)	31	25	26	65	281
		%	39,9	41,0	12,3	13,9		49,3	28,6	12,4	0,0	13,5
Gallenblase u. Gallenwege C23-C24	Männer	N	498	498	498	498	21 (10-48)	57	79	43	61	252
		%	51,4	53,6	18,7	23,1		72,7	32,0	36,4	3,3	16,1
	Frauen	N	673	673	673	673	15 (9-23)	55	73	39	112	390
		%	41,0	42,7	11,6	13,9		42,9	23,1	26,5	2,6	12,3
Bauchspeicheldrüse C25	Männer	N	1.553	1.553	1.553	1.553	8 (5-11)	31	243	33	521	714
		%	32,4	33,5	6,3	7,3		47,7	16,4	9,3	2,2	6,9
	Frauen	N	1.608	1.608	1.608	1.608	9 (5-13)	38	287	46	460	772
		%	33,7	34,8	6,5	7,4		37,2	14,0	2,4	4,0	6,1
Kehlkopf C32	Männer	N	1.212	1.212	1.212	1.212	62 (58-73)	286	97	110	255	457
		%	84,2	86,4	56,2	64,2		90,2	70,4	50,7	42,6	64,1
	Frauen	N	194	194	194	194	65	43	10	21	50	68
		%	90,8	92,3	63,7	69,6		91,5	82,9	85,9	43,1	72,1
Lunge C33-C34	Männer	N	8.255	8.255	8.255	8.255	16 (14-19)	751	493	1.045	2.287	3.647
		%	42,2	43,5	13,2	15,3		59,1	41,0	17,5	2,9	13,4
	Frauen	N	4.089	4.089	4.089	4.089	21 (16-26)	378	194	515	1.223	1.754
		%	48,0	48,8	17,7	19,2		75,6	46,7	23,8	4,7	17,0
Malignes Melanom der Haut C43	Männer	N	4.943	4.943	4.943	4.943	91 (85-96)	1.958	324	125	90	2.446
		%	95,7	98,3	81,0	93,3		101,7	82,3	67,1	12,6	93,8
	Frauen	N	5.114	5.114	5.114	5.114	94 (86-97)	2.146	266	90	62	2.550
		%	97,2	98,8	88,3	96,2		101,8	90,6	64,7	26,7	95,5
Nicht-melanotische Hauttumoren C44	Männer	N	46.833	46.833	46.833	46.833	k.A.	9.859	350	37	30	36.387
		%	96,8	101,2	79,5	100,9		102,4	88,4	62,8	31,4	100,8
	Frauen	N	40.545	40.545	40.545	40.545	k.A.	8.644	239	38	19	31.504
		%	97,5	101,0	83,7	102,1		103,9	95,6	48,5	23,4	101,8
Mesotheliom C45	Männer	N	232	232	232	232	9	UICC-Stadium nicht definiert				
		%	49,0	51,0	6,4	7,8						
	Frauen	N	63	63	63	63						
		%	58,8	60,8	10,8	12,4	17					
Brust C50	Frauen	N	30.369	30.369	30.369	30.369	88 (83-89)	9.912	10.182	3.698	1.338	5.170
		%	95,4	97,2	78,9	87,1		100,6	95,4	76,6	29,6	71,2

ÜBERLEBENSZEITANALYSEN - TABELLE

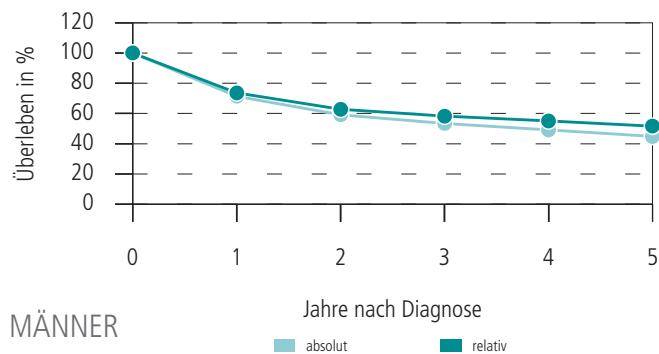
DIAGNOSE(-GRUPPE)			1 JAHR		5 JAHRE		DEUTSCHLAND 5 Jahre relativ	RELATIVE 5-JAHRES-ÜBERLEBENS RATEN NACH UICC-STADIUM IN %					
			absolut	relativ	absolut	relativ		I	II	III	IV	o.A.	
Vulva C51	Frauen	N	1.123	1.123	1.123	1.123		354	80	110	62	517	
		%	87,2	90,2	61,3	72,0	70 (58-81)	96,1	68,6	48,9	24,8	68,4	
Gebärmutterhals C53	Frauen	N	1.868	1.868	1.868	1.868		618	135	260	131	717	
		%	87,4	88,4	66,1	69,1	68 (62-74)	92,1	68,5	52,7	26,1	67,9	
Gebärmutterkörper C54-C55	Frauen	N	4.512	4.512	4.512	4.512		1.834	214	263	129	1.858	
		%	89,9	92,1	71,2	80,8	80 (75-82)	94,1	77,5	58,5	14,2	82,6	
Ovar C56	Frauen	N	2.457	2.457	2.457	2.457		363	95	515	398	1.084	
		%	75,0	76,5	37,8	41,5	41 (36-45)	85,2	76,7	39,1	21,2	36,3	
Prostata C61	Männer	N	27.004	27.004	27.004	27.004		900	5.657	1.773	1.908	16.760	
		%	94,7	97,8	76,4	91,5	93 (90-95)	101,2	103,4	102,7	52,5	91,0	
Hoden C62	Männer	N	1.744	1.744	1.744	1.744		662	146	66	-	834	
		%	98,8	99,1	96,1	97,5	96 (92-98)	99,9	96,4	83,7	-	96,7	
Niere C64	Männer	N	3.392	3.392	3.392	3.392		940	147	253	273	1.717	
		%	87,0	89,3	65,7	75,4	76 (71-79)	96,0	84,4	76,9	15,0	78,3	
	Frauen	N	2.001	2.001	2.001	2.001		579	71	133	139	1.015	
		%	86,7	88,6	70,2	79,0	78 (66-84)	101,2	78,7	81,7	13,4	80,7	
Harnblase C67, D09.0, D41.4	Männer	N	8.599	8.599	8.599	8.599		UICC-Stadium 0 in %					
		%	86,2	90,1	61,1	76,4	-	4.802					
	Frauen	N	2.722	2.722	2.722	2.722		93,3	weitere Stadien siehe unten bei C67				
		%	80,9	83,9	60,9	73,8	-	1.547					
Harnblase C67	Männer	N	3.797	3.797	3.797	3.797		623	298	163	375	2.321	
		%	76,5	80,3	45,4	57,0	58 (54-66)	81,4	60,4	47,0	22,4	58,2	
	Frauen	N	1.175	1.175	1.175	1.175		153	81	56	164	717	
		%	64,9	67,9	38,5	47,5	48 (41-64)	86,0	65,5	48,7	16,0	47,7	
Gehirn und ZNS C70-C72	Männer	N	790	790	790	790		UICC-Stadium nicht definiert					
		%	53,1	54,2	17,2	18,2	21 (14-27)						
	Frauen	N	605	605	605	605		UICC-Stadium nicht definiert					
		%	44,8	45,5	15,3	15,9	22 (17-28)						
Schilddrüse C73	Männer	N	596	596	596	596		109	22	34	116	288	
		%	91,0	92,4	79,7	85,2	85 (72-95)	102,2	94,5	92,6	56,0	94,7	
	Frauen	N	1.438	1.438	1.438	1.438		401	43	59	105	801	
		%	95,8	96,5	91,8	95,2	94 (86-99)	100,0	95,6	100,1	59,2	99,7	
Morbus Hodgkin C81	Männer	N	420	420	420	420		UICC-Stadium nicht definiert					
		%	87,4	88,5	78,5	81,4	84 (63-91)						
	Frauen	N	327	327	327	327		UICC-Stadium nicht definiert					
		%	90,4	91,4	82,0	86,0	86 (72-97)						
Non-Hodgkin- Lymphome C82-C85	Männer	N	2.674	2.674	2.674	2.674		UICC-Stadium nicht definiert					
		%	79,3	82,1	56,6	66,6	66 (61-69)						
	Frauen	N	2.282	2.282	2.282	2.282		UICC-Stadium nicht definiert					
		%	78,2	80,3	59,4	66,9	69 (62-74)						
Plasmozytome C90	Männer	N	907	907	907	907		UICC-Stadium nicht definiert					
		%	75,0	77,8	34,5	41,0	48 (27-56)						
	Frauen	N	680	680	680	680		UICC-Stadium nicht definiert					
		%	79,2	81,5	34,1	39,0	45 (41-55)						
Leukämien C91-C95	Männer	N	1.806	1.806	1.806	1.806		UICC-Stadium nicht definiert					
		%	71,4	73,7	44,9	51,7	58 (40-67)						
	Frauen	N	1.335	1.335	1.335	1.335		UICC-Stadium nicht definiert					
		%	66,8	68,5	45,8	51,4	55 (35-64)						

zu N: Die Anzahl der berücksichtigten Erkrankungsfälle bei den einzelnen Diagnosen ergibt sich nicht aus der Summe der Fälle in den jeweiligen Tumorstadien.

ÜBERLEBENSZEITANALYSEN - GRAFIKEN

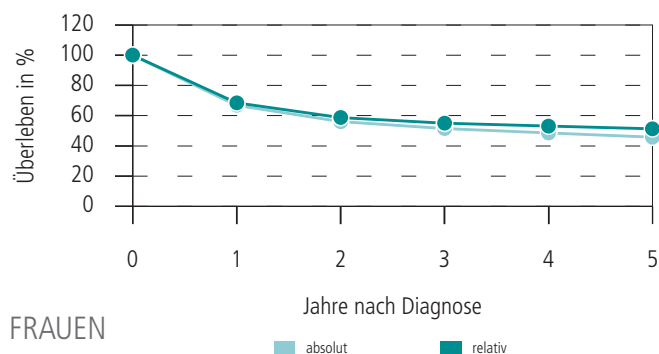
LEUKÄMIEN (C91-C95)

ABSOLUTES UND RELATIVES ÜBERLEBEN



UICC-STADIUM NICHT DEFINIERT

MÄNNER



UICC-STADIUM NICHT DEFINIERT

FRAUEN

LITERATURHINWEIS

[42] Jahresbericht Annual Report 2015 (1980-2014), German Childhood Cancer Registry, Mainz, 2015.



**IHRE DATEN
SIND BEI UNS
IN GUTEN HÄNDEN!**

PRÄVALENZEN - TABELLE

DIAGNOSE(-GRUPPE)		1 JAHR			5 JAHRE			10 JAHRE		
		RLP		BRD	RLP		BRD	RLP		BRD
		N	%	%	N	%	%	N	%	%
Krebs gesamt C00-C96 ohne C44	Männer	8.460	0,43	0,52	35.967	1,84	2,00	60.822	3,11	2,30
	Frauen	8.152	0,40	0,46	34.934	1,72	1,89	59.283	2,91	2,50
Mund und Rachen C00-C14	Männer	318	0,02	0,02	1.157	0,06	0,07	1.822	0,09	0,10
	Frauen	130	0,01	0,01	505	0,02	0,03	797	0,04	0,04
Speiseröhre C15	Männer	143	0,01	0,01	415	0,02	0,02	577	0,03	0,02
	Frauen	36	0,00	0,00	105	0,01	0,01	156	0,01	<0,01
Magen C16	Männer	275	0,01	0,02	786	0,04	0,05	1.242	0,06	0,08
	Frauen	141	0,01	0,01	503	0,02	0,03	831	0,04	0,06
Darm C18-C21	Männer	1.248	0,06	0,07	5.186	0,27	0,29	8.809	0,45	0,40
	Frauen	1.020	0,05	0,06	4.282	0,21	0,23	7.451	0,37	0,40
Leber C22	Männer	102	0,01	0,01	302	0,02	0,02	396	0,02	k.A.
	Frauen	41	0,00	0,00	94	0,00	0,01	131	0,01	k.A.
Gallenblase u. Gallenwege C23-C24	Männer	53	0,00	0,00	139	0,01	0,01	192	0,01	k.A.
	Frauen	51	0,00	0,00	140	0,01	0,01	196	0,01	k.A.
Bauchspeicheldrüse C25	Männer	128	0,01	0,01	275	0,01	0,02	335	0,02	0,02
	Frauen	122	0,01	0,01	275	0,01	0,02	339	0,02	0,01
Kehlkopf C32	Männer	104	0,01	0,01	471	0,02	0,03	833	0,04	0,04
	Frauen	19	0,00	0,00	92	0,00	0,00	140	0,01	0,01
Lunge C33-C34	Männer	709	0,04	0,05	1.794	0,09	0,12	2.475	0,13	0,21
	Frauen	383	0,02	0,03	1.048	0,05	0,07	1.447	0,07	0,06
Melanom der Haut C43	Männer	538	0,03	0,02	2.605	0,13	0,10	4.300	0,22	0,10
	Frauen	579	0,03	0,02	2.699	0,13	0,10	4.713	0,23	0,13
Nicht-melanotische Hauttumoren C44	Männer	5.353	0,27	k.A.	24.857	1,27	k.A.	39.738	2,03	k.A.
	Frauen	4.701	0,23	k.A.	21.782	1,07	k.A.	35.627	1,75	k.A.
Mesotheliom C45	Männer	28	0,00	0,00	56	0,00	0,00	67	0,00	k.A.
	Frauen	5	0,00	0,00	17	0,00	0,00	20	0,00	k.A.
Brust C50	Frauen	3.155	0,15	0,16	15.091	0,74	0,76	25.853	1,27	0,90
Vulva C51	Frauen	149	0,01	0,01	543	0,03	0,03	825	0,04	k.A.
Gebärmutterhals C53	Frauen	194	0,01	0,01	823	0,04	0,04	1.473	0,07	0,10
Gebärmutterkörper C54-C55	Frauen	473	0,02	0,02	1.998	0,10	0,11	3.615	0,18	0,19
Ovar C56	Frauen	228	0,01	0,01	869	0,04	0,05	1.379	0,07	0,09
Prostata C61	Männer	2.319	0,12	0,16	12.339	0,63	0,70	22.276	1,14	0,80
Hoden C62	Männer	169	0,01	0,01	881	0,05	0,05	1.708	0,09	0,10
Niere C64	Männer	337	0,02	0,02	1.527	0,08	0,09	2.602	0,13	0,14
	Frauen	195	0,01	0,01	909	0,04	0,05	1.587	0,08	0,09
Harnblase C67, D09.0, D41.4	Männer	905	0,05	k.A.	3.807	0,19	k.A.	6.250	0,32	0,32
	Frauen	276	0,01	k.A.	1.173	0,06	k.A.	1.977	0,10	0,10
Harnblase C67	Männer	403	0,02	0,02	1.478	0,08	0,09	2.368	0,12	k.A.
	Frauen	121	0,01	0,01	414	0,02	0,03	662	0,03	k.A.
Gehirn und ZNS C70-C72	Männer	88	0,00	0,01	224	0,01	0,02	327	0,02	k.A.
	Frauen	59	0,00	0,00	166	0,01	0,01	235	0,01	k.A.
Schilddrüse C73	Männer	60	0,00	0,00	297	0,02	0,02	517	0,03	0,03
	Frauen	156	0,01	0,01	732	0,04	0,05	1.361	0,07	0,06
Morbus Hodgkin C81	Männer	38	0,00	0,00	206	0,01	0,01	394	0,02	0,02
	Frauen	40	0,00	0,00	166	0,01	0,01	307	0,02	0,02
Non-Hodgkin-Lymphome C82-C85	Männer	269	0,01	0,02*	1.144	0,06	0,07*	1.903	0,10	0,08
	Frauen	221	0,01	0,02*	960	0,05	0,06*	1.673	0,08	0,08
Plasmozytome C90	Männer	88	0,00	0,01	345	0,02	0,03	479	0,02	k.A.
	Frauen	66	0,00	0,01	263	0,01	0,02	353	0,02	k.A.
Leukämien C91-C95	Männer	177	0,01	0,01	714	0,04	0,06	1.245	0,06	0,05
	Frauen	126	0,01	0,01	536	0,03	0,04	933	0,05	0,04

* C82-C88

Hinweise zur Methodik und weitere Hintergrundinformationen finden Sie im Bericht 2016.